

Федеральная служба по надзору в сфере защиты прав потребителей и  
благополучия человека  
Федеральное бюджетное учреждение науки  
«Новосибирский научно-исследовательский институт гигиены»

## **ИНФОРМАЦИОННЫЕ МАТЕРИАЛЫ**

**Результаты интервьюирования, проведенного Роспотребнадзором в соответствии с МР 2.3.0340-24 в 2024 г. в общеобразовательных организациях Алтайского края в рамках реализации ФП «Укрепление общественного здоровья» НП «Демография»**

Новосибирск-2024

Результаты интервьюирования, проведенного Роспотребнадзором в соответствии с МР 2.3.0340-24 в 2024 г. в общеобразовательных организациях Алтайского края в рамках реализации ФП «Укрепление общественного здоровья» НП «Демография». Информационные материалы.

Информационные материалы подготовлены Федеральной службой по надзору в сфере защиты прав потребителей и благополучия человека (Попова А.Ю., Брагина И.В., Шевкун И.Г., Яновская Г.В.), ФБУН «Новосибирский НИИ гигиены» Роспотребнадзора (Новикова И.И., Романенко С.П., Жутник В.А., Гремилов В.В., Лобкис М.А., Куликова О.М., Сарычев В.В., Лачугин А.П., Сорокина А.В., Чуенко Н.Ф., Ивлева Г.П.), ФГБУН «ФИЦ питания и биотехнологии» (Батурин А.К., Смирнова Е.А.).

Информационные материалы предназначены для территориальных органов и учреждений Роспотребнадзора, органов государственной власти субъектов Российской Федерации в сфере образования, руководителей общеобразовательных организаций, участвовавших в анкетировании. Результаты анкетирования, в части выявленных факторов риска нарушений здоровья обучающихся, связанные с организацией питания в семье и школе, структурой питания, сложившимися пищевыми стереотипами поведения, нерациональным режимом дня и дефицитом физической активности могут быть использованы для подготовки «дорожных карт», направленных на улучшение питания детей школьного возраста в субъекте РФ и минимизацию рисков здоровью, связанных с пищевым фактором.

В информационных материалах отражены результаты оценки общих закономерностей в питании детей школьного возраста, характерные для Российской Федерации в целом, а также региональные особенности питания детей. Материалы содержат данные сравнительной оценки распространенности ожирения и избыточной массы тела у обучающихся общеобразовательных организаций и их родителей, информацию о частоте потребления «полезных для здоровья» продуктов питания, являющихся источниками витаминов, минеральных веществ и клетчатки, а также «вредных» продуктов с избыточным содержанием критически значимых нутриентов в целом по субъекту РФ в сравнении со всеми участниками мониторинга.

Информационные материалы содержат общую информацию и три приложения (приложение № 1. - Результаты оценки заболеваемости детей и подростков (по обращаемости за медицинской помощью); приложение №2. - Результаты интервьюирования, проведенного Роспотребнадзором в соответствии с МР 2.3.0340-24 в 2024 г. в рамках реализации ФП «Укрепление общественного здоровья» НП «Демография»; приложение № 3. - Материалы выгрузки аналитических данных из автоматизированной системы сбора и анализа результатов анкетирования за 2024г. ).

УДК 311.21  
Р-34

## Общая информация

(по результатам интервьюирования руководителей общеобразовательных организаций, обучающихся и их родителей)

В соответствии с задачами ФП «Укрепление общественного здоровья» национального проекта «Демография» в 4-й четверти 2023-2024 учебного года был проведен очередной этап социологического исследования по оценке питания детей школьного возраста. Данное исследование проводится Роспотребнадзором с 2019 г, в т.ч. в 2019 г. исследованием было охвачено 2 804 общеобразовательных организаций, в 2020 г. – 2 283, в 2021 г. – 2 979, в 2022 г. – 3 275, в 2023 г. – 4 565, в 2024 г. – 4 476 .

Основной инструмент исследований – интервьюирование.

В интервьюировании принимали участие руководители общеобразовательных организаций (школ), организаторы (операторы) питания, а также обучающиеся совместно со своими родителями (законными представителями). В 2019 г. было опрошено в соответствии с программой исследования 14 910 обучающихся, в 2020 г. – 35 331 чел., в 2021 г. – 41 177 чел., в 2022 г. – 113 064 чел., в 2023 г. – 215 728 чел., в 2024 г. - 254 881 обучающихся (из них, 49,0% - мальчики (юноши) и 51,0% девочки (девушки), в том числе по группам: «2 класс» - 88 457 чел. (34,7%); «5 класс» - 88 733 чел. (34,8%); «10 класс» - 72 020 чел. (28,3%), «иные классы» - 549 чел. (2,2%)).

В исследовании большое внимание уделялось изучению экзогенных факторов риска избыточной массы тела и ожирения. Детально изучались вопросы школьного и внешкольного питания детей; в том числе, структура и режим питания, пищевые привычки и пищевое поведение, продукты и блюда, которым отдается предпочтение; частота потребления продуктов, источников витаминов и микронутриентов, а также продуктов источников повышенного поступления в организм соли и сахара, насыщенных жирных кислот.

Результаты интервьюирования в очередной раз подтвердили значимость таких ключевых факторов риска ожирения и избыточной массы тела у современных школьников как, избыточное потребление соли и сахара, высокая частот потребления продуктов источников критически значимых нутриентов, дефицит потребления источников незаменимых аминокислот, полиненасыщенных жирных кислот, витаминов, минеральных веществ и клетчатки; недостаточный уровень физической активности; отказ от организованного питания в общеобразовательной организации; нерациональный режим питания; отсутствие навыков здорового питания в самостоятельном выборе блюд и продуктов для перекусов.

Об эффективности реализуемых мероприятий в рамках ФП «Укрепление общественного здоровья» НП «Демография» свидетельствуют показатели постепенного снижения ежегодных темпов прироста общей и первичной заболеваемости детей и подростков ожирением (по обращаемости за медицинской помощью), а также по результатам социологического опроса, по результатам которого проводился расчёт индекса массы тела (далее по тексту - ИМТ) респондентов. Для расчёта ИМТ использовалась информация о возрасте респондентов, их половой принадлежности, времени проведения последних антропометрических измерений, данные о массе тела и росте.

Обработка материалов анкетирования проводилась с использованием автоматизированной системы сбора и анализа результатов анкетирования, разработанной ФБУН «Новосибирский НИИ гигиены» Роспотребнадзора. В работе использовались методы описательной статистики, корреляционный, регрессионный и кластерный анализ, метод построения перцентиль-профиля<sup>1</sup>. Во всех процедурах критический уровень значимости (p) принимался равным 0,05.

В ходе анкетирования обучающихся и их родителей, проведенного в рамках ФП «Укрепление общественного здоровья» в 2022-2023 учебном году, охватившим 254 881 человек в 85 субъектах Российской Федерации были выявлены следующие особенности, характеризующие семьи, имеющие детей школьного возраста:

1) Распространенность ожирения среди обучающихся составила 8,3% (Алтайский край – 8,6%), их матерей – 15,3% (Алтайский край – 16,5%), отцов – 29,4% (Алтайский край – 29,9%).

2) Полные семьи составляли 81,6% (Алтайский край – 80,0%).

3) Высшее образование имели 48,6% матерей (Алтайский край – 38,3%) и 39,8% отцов (Алтайский край – 29,4%).

4) Удельный вес семей с доходами выше среднего составил -19,0% (Алтайский край – 15,7%).

5) На фоне высоких показателей информированности семей о принципах здорового питания (по РФ - 95,6%; по Алтайский край – 96,5%), считают, что они придерживаются принципов здорового питания по РФ 79,2% респондентов (Алтайский край – 74,8%). В том числе, потребляют ежедневно фрукты не менее 250 г. – 83,7% (Алтайский край – 73,4%), при выборе хлеба отдают предпочтение муке грубого помола с цельными злаками – 51,7% (Алтайский край – 48,6%), не реже одного раза в неделю потребляют рыбу 64,2% респондентов (Алтайский край – 62,0%), ежедневно потребляют не менее 2 видов молочных продуктов – 72,0% респондентов (Алтайский край – 67,0%).

При характеристике респондентов (обучающихся общеобразовательных организаций) было отмечено, что:

1) Наличие хронических заболеваний указали родители 14,3% обучающихся, принявших участие в анкетировании (Алтайский край – 10,7%).

2) В первую смену обучаются 90,7% респондентов (Алтайский край – 83,3%).

3) Находятся в школе более 6 часов 65,4% респондентов (Алтайский край – 57,7%), посещают группы продленного дня – 9,3% обучающихся (Алтайский край – 1,3%), кружки и спортивные секции, размещенные в школе – 41,4% обучающихся (Алтайский край – 26,9%).

4) Занимаются спортом - 52,4% респондентов (Алтайский край – 49,5%).

5) Состояние гиподинамии испытывают 27,2% респондентов (Алтайский край – 25,8%).

6) Продолжительность ночного сна в учебные дни менее 8 часов у 22,2% респондентов (Алтайский край – 26,9%), в выходные дни – у 4,5% респондентов (Алтайский край – 4,7%).

---

<sup>1</sup> Гудинова Ж.В., Жернакова Г. Н. Методика анализа данных «Перцентиль-профиль». ФГУП «Всероссийский научно-технический информационный центр». Св-во № 72200800022. 6с.

7) Проводят за просмотром телевизора более 3-х часов ежедневно в учебные дни – 11,7,4% респондентов (Алтайский край – 7,3%), в выходные дни – 26,4% (Алтайский край – 17,2%); за компьютером (ноутбуков или планшетом) в учебный день более трех часов проводят 21,4% респондентов (Алтайский край – 16,0%), в выходные дни – 36,5% (Алтайский край – 28,9%); более трех часов времени проводят со смартфоном – 46,1% респондентов (Алтайский край – 46,9%);

8) Питаются в учебные дни реже чем четыре раза в день - 44,2% респондентов (Алтайский край – 41,5%), в выходные дни - 26,7% (Алтайский край – 22,0%).

9) Удельный вес детей, всегда принимающих пищу перед выходом в школу, составил 64,2% (Алтайский край – 57,8%).

10) Интервал между приемом пищи дома и в школе составляет менее 2 часов у 19,5% респондентов (Алтайский край – 22,4%).

11) Покупают продукты и блюда дополнительного питания 19,1% обучающихся из числа охваченных организованным основным питанием (Алтайский край – 6,9%); из числа не питающихся организовано – 6,1% (Алтайский край – 3,6%).

12) На регулярной основе берут еду из дома 9,0% респондентов (Алтайский край – 1,7%); всегда полностью съедают блюда завтрака 54,8% респондентов, от числа получающих горячие завтраки (Алтайский край – 70,7%), обеды – 55,4% (Алтайский край – 35,3%). Отметили, что им не хватает объема выдаваемых в школьной столовой порций - 4,0% респондентов (Алтайский край – 2,9%).

13) Считают не достаточной продолжительность перемен для приема пищи 21,6% респондентов (Алтайский край – 15,2%).

14) Не нравится питаться в школьной столовой по причине дефицита места 17,8% респондентов (Алтайский край – 8,3%), долгое ожидание еды – 11,8% (Алтайский край – 5,4%), остывшая еда – 22,7% (Алтайский край – 17,2%), не вкусная еда – 13,2% (Алтайский край – 9,1%).

15) Отказались полностью от питания в школьной столовой по причине недостаточного качества готовых блюд 23,5% респондентов, от числа не питающихся в столовой (Алтайский край – 23,1%), по причине цены – 9,1% (Алтайский край – 9,8%), по состоянию здоровья – 4,7% (Алтайский край – 1,6%).

16) В качестве дополнительного питания предпочитают приобретать сосиски (сардельки) – 10,2% респондентов (Алтайский край – 4,8%), выпечные изделия – 35,2% (Алтайский край – 16,7%), кондитерские изделия – 15,2% (Алтайский край – 5,0%).

17) Принимают БАДы – 36,0% респондентов (Алтайский край – 38,3%).

18) Имеют привычку добавлять в горячие напитки три и более ложек сахара 15,6% респондентов (Алтайский край – 16,0%).

19) Привычка досаливать готовые блюда отмечалась у 12,7% респондентов (Алтайский край – 9,7%).

20) Потребляют еженедельно фастфуд 24,0% респондентов (Алтайский край – 23,2%), ежедневно шоколад – 13,9% (Алтайский край – 14,2%), сладкие газированные напитки – 6,0% (Алтайский край – 4,7%), кетчуп – 6,8%

(Алтайский край – 6,2%), майонез – 6,5% (Алтайский край – 9,4%), сдобную выпечку – 11,4% (Алтайский край – 8,3%), торты – 3,5% (Алтайский край – 1,9%).

В ходе анкетирования директоров общеобразовательных организаций было установлено, что в 2023-2024 учебном году в сравнении с предыдущим учебным годом, благодаря реализуемым мероприятиям в рамках ФП «Укрепление общественного здоровья» удалось:

1. разнообразить ассортимент реализуемых блюд и продуктов основного меню и меню дополнительного питания в 85,4% школ (Алтайский край – 73,1%);

2. изменить в лучшую сторону режим работы столовой в 25,5% школ (Алтайский край – 13,4%);

3. улучшить качественные характеристики предлагаемых обучающимся блюд в 59,3,7% школ (Алтайский край – 47,8%);

4. улучшить условия для приема пищи в 36,8% школ (Алтайский край – 25,4%);

5. добиться увеличения показателей охвата организованным горячим питанием обучающихся «5-9 классов» – в 43,4% школ (Алтайский край – 39,1%), от числа принявших участие в анкетировании и «10-11 классов» - в 36,1% школ (Алтайский край – 32,0%).

Охват горячим питанием обучающихся всех возрастных групп в целом по Российской Федерации составил 82,8% (Алтайский край – 93,8%), по обучающимся «10-11 классов» (РФ - 65,9%; Алтайский край – 83,1%), «5-9 классов» (РФ - 71,2%; Алтайский край – 89,8%).

Вместе с тем, результаты анкетирования позволили установить типовые управляемые факторы риска нарушений здоровья обучающихся, связанные с несовершенством организации и содержания питания в общеобразовательных организациях, требующие реализации организационных мер на уровне субъектов Российской Федерации для их коррекции и профилактики, в т.ч.:

1) Несовершенство, принимаемых на уровне субъектов РФ единых (типовых) меню, а также самостоятельно разрабатываемых меню основного питания, не обеспечивающих ежедневную выдачу детям свежих фруктов и (или) овощей (завтраки: овощи – в среднем по РФ - 2,7 раза за 10 дней (Алтайский край – 2,9%), фрукты – в среднем по РФ - 3,6 раза за 10 дней (Алтайский край – 2,3%); обеды: основные мясные или рыбные блюда - в среднем по РФ - 6,9 раза за 10 дней (Алтайский край – 3,5%); овощи – в среднем по РФ - 5,2 раза за 10 дней (Алтайский край – 1,0%), фрукты – в среднем по РФ - 2,2 раза за 10 дней (Алтайский край – 0,7%).

2) Скудность, реализуемых ассортиментов блюд и продуктов дополнительного питания в части продуктов и блюд источников витаминов и минеральных веществ, полноценного белка, полиненасыщенных жирных кислот и клетчатки.

3) Недостаточно активно проводятся мероприятия родительского контроля, в том числе удельный вес общеобразовательных организаций, в которых проводится родительский контроль на регулярной основе с расчетом индекса несъедаемости в среднем по РФ для обучающихся «1-4 классов» составил 62,7% (Алтайский край – 66,7%), «5-9 классов» – 44,4% (Алтайский

край – 43,4%), «10-11 классов» - 57,6% (Алтайский край – 57,1%). Удельный вес школ со средним показателем индекса несъедаемости в 10% и более по обучающимся «1-4 классов» составил 17,1% (Алтайский край – 15,4%), «5-9 классы» - 8,7% (Алтайский край – 7,8%), «10-11 классы» - 6,4% (Алтайский край – 3,8%).

4) Значительное количество общеобразовательных организаций с продолжительностью перемен для приема пищи менее 20 минут, данный показатель в среднем по РФ составил – 19,7% от числа общеобразовательных организаций, принявших участие в анкетировании (Алтайский край – 9,3%).

По результатам работы были установлены следующие статистически-значимые коэффициенты корреляции, которые согласуются с результатами анкетирования, проведенного в предыдущие годы, в том числе между:

➤ отсутствием у обоих родителей высшего образования и недобором баллов в оценке частоты потребления детьми отдельных групп продуктов, соответствующей 75 перцентилю и выше ( $r= 0,84$ ;  $p\leq 0,05$ );

➤ продолжительностью общего экранного времени более 6 часов в сутки и избыточной массой тела у обучающихся всех возрастных групп ( $r= 0,82$ ;  $p\leq 0,05$ );

➤ сочетанием частоты питания детей в учебные и выходные дни менее 4 раз в сутки и ожирением у обучающихся всех возрастных групп ( $r= 0,58$ ;  $p\leq 0,05$ );

➤ сочетанием привычки досаливать готовые блюда и добавлять в горячие напитки более трех ложек сахара и ожирением у обучающихся 5 и 10 классов ( $r= 0,81$ ;  $p\leq 0,05$ );

➤ ожирением у обоих родителей и ожирением у обучающихся по всем изученным возрастно-половым группам ( $r = 0,92$ ;  $p\leq 0,05$ ).

По статистически значимым корреляционным зависимостям построены уравнения регрессии.

Перцентиль-профили<sup>2</sup> Алтайского края, таблица и рисунки, наглядно отражающие региональные особенности в питании детей школьного возраста по изученным вопросам прилагаются.

Рекомендуется использовать данные документы для построения дорожной карты, направленной на профилактику ожирения и избыточной массы тела у детей школьного возраста, улучшение структуры питания и формирование приверженности принципам здорового питания и здорового образа жизни.

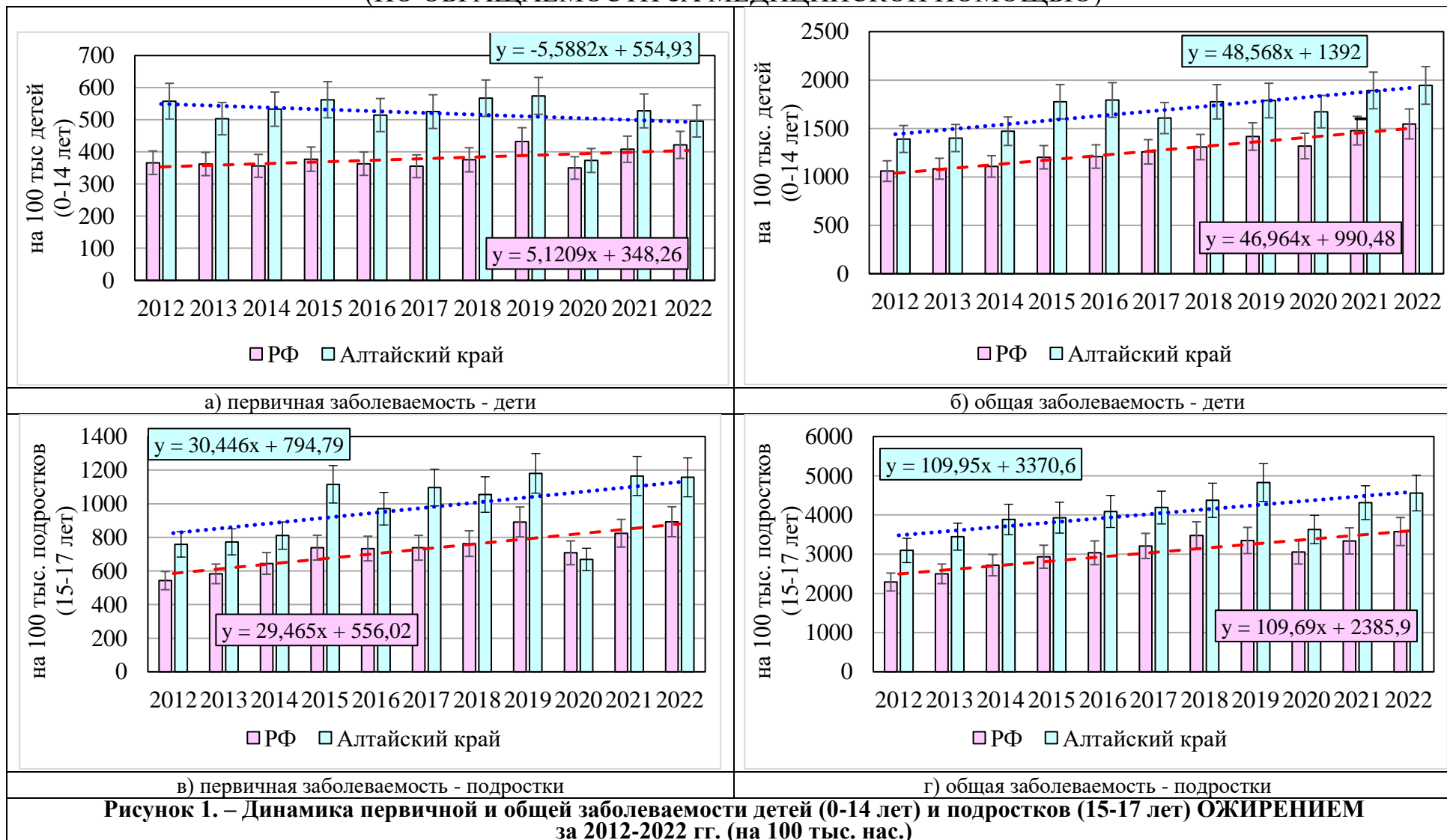
---

<sup>2</sup> Перцентиль профиль показывает значения по оцениваемым аргументам в субъекте РФ в сравнении со средними значениями по всем пилотным территориям в диапазоне, соответствующем от 25-го по 75-й Перцентиль при визуальном отражении 50-го Персентиля (медиана). Изучаемые аргументы приводятся в значениях, соответствующих интенсивным показателям и показателям наглядности, когда средние значения по 66 территориям соответствуют 100%.

Результаты оценки заболеваемости детей и подростков (по обращаемости за медицинской помощью)

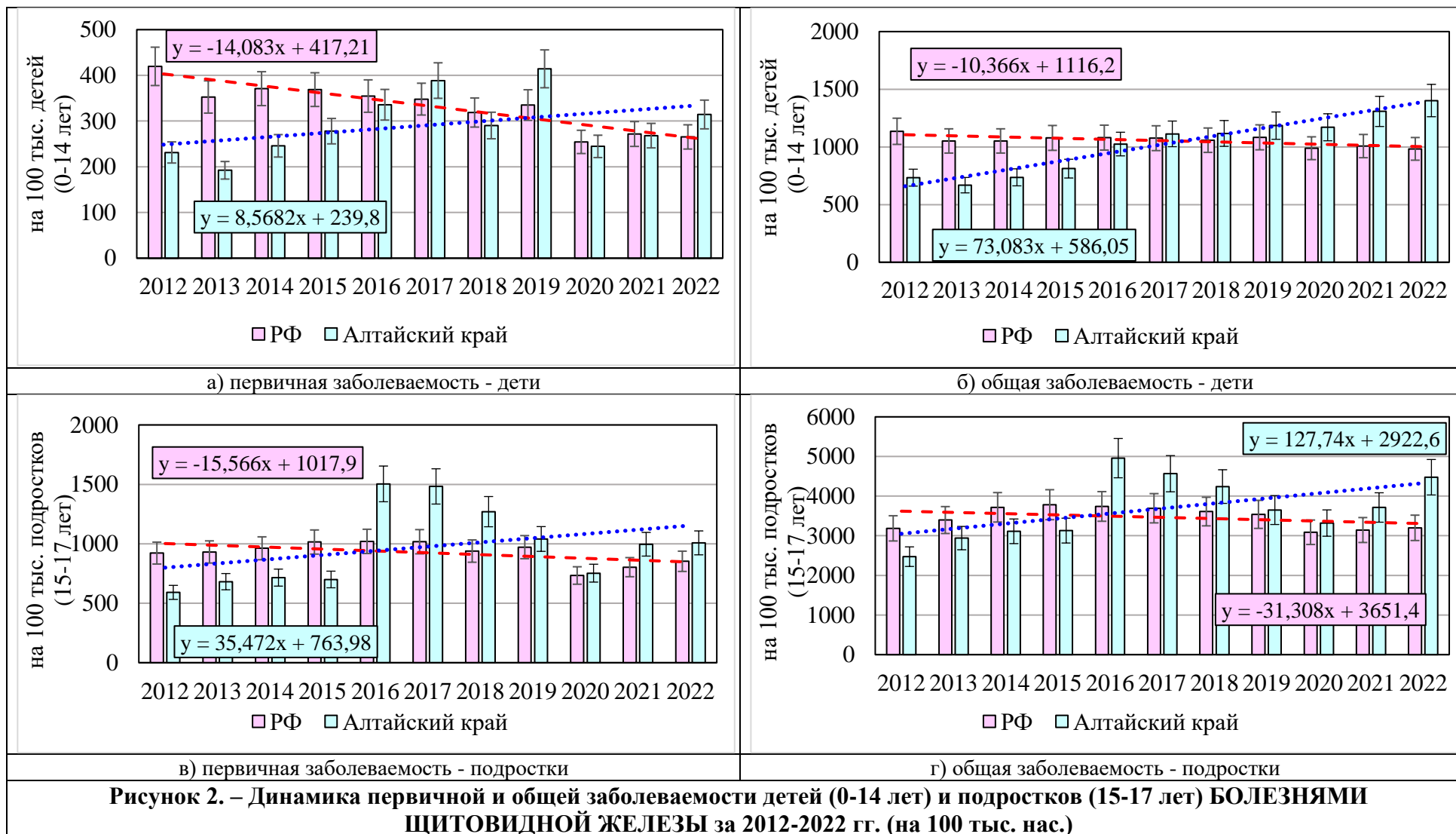
**АЛТАЙСКИЙ КРАЙ**

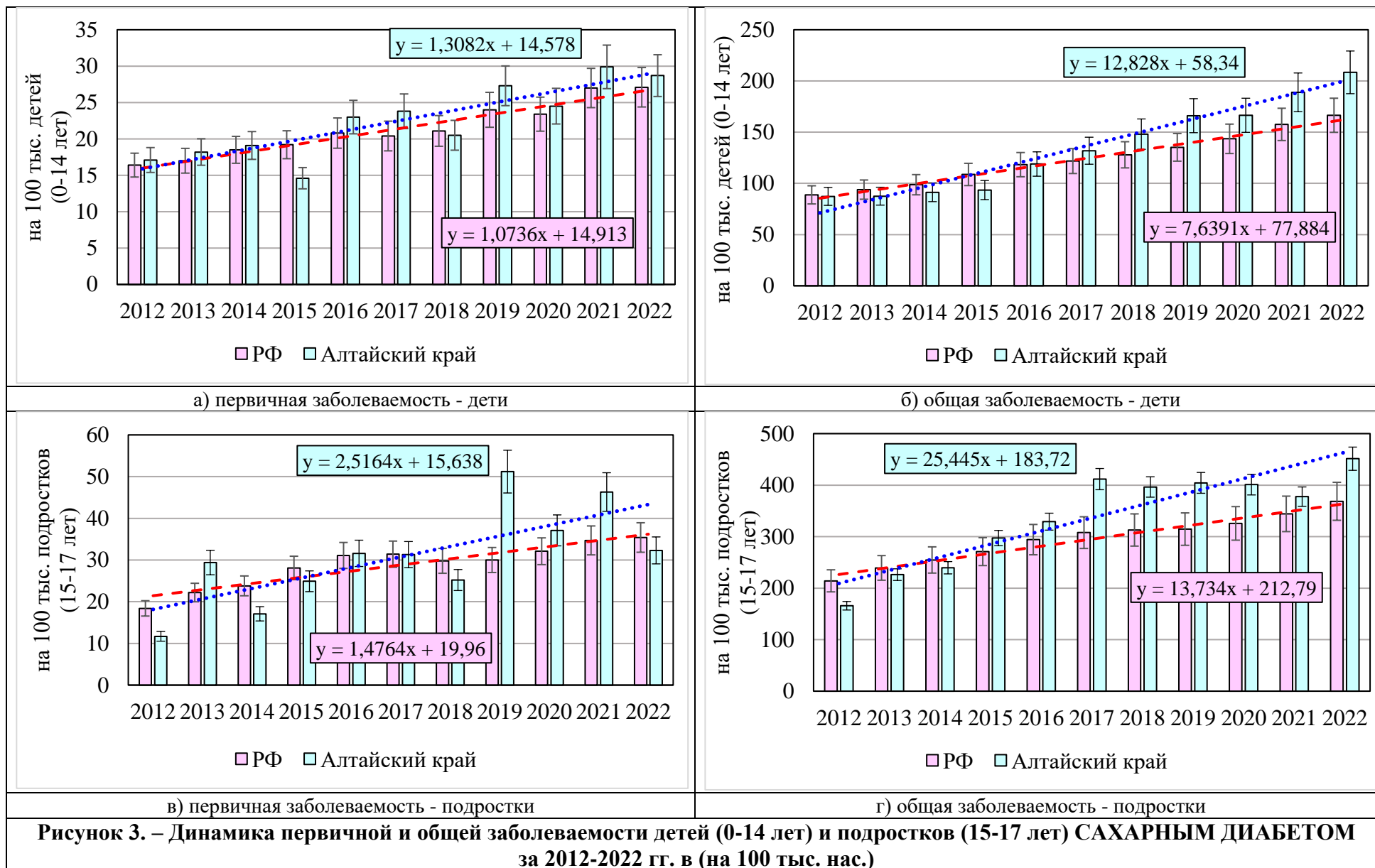
**ДИНАМИКА ПЕРВИЧНОЙ И ОБЩЕЙ ЗАБОЛЕВАЕМОСТИ ДЕТЕЙ И ПОДРОСТКОВ  
(ПО ОБРАЩАЕМОСТИ ЗА МЕДИЦИНСКОЙ ПОМОЩЬЮ)**



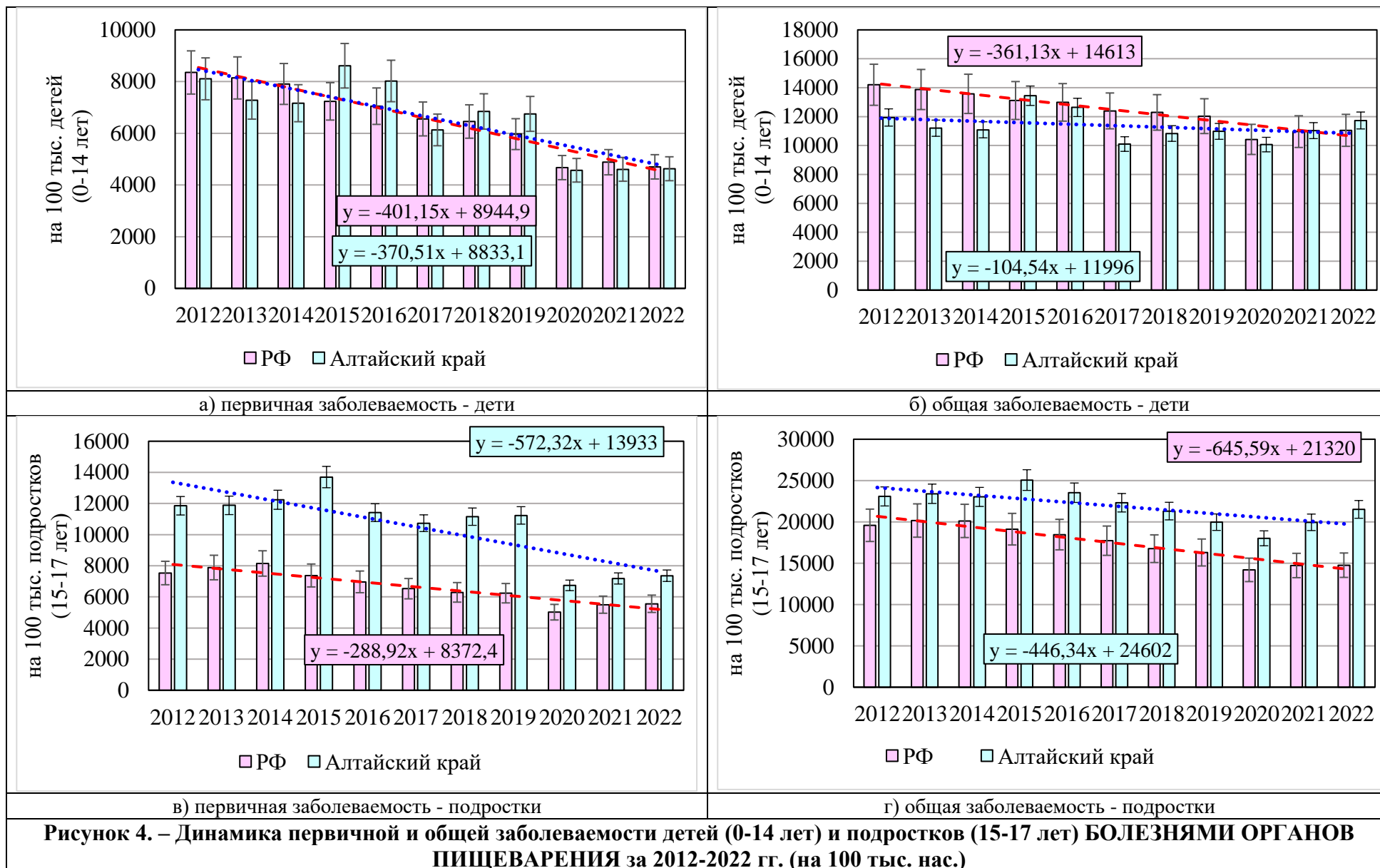
**Рисунок 1. – Динамика первичной и общей заболеваемости детей (0-14 лет) и подростков (15-17 лет) ОЖИРЕНИЕМ за 2012-2022 гг. (на 100 тыс. нас.)**



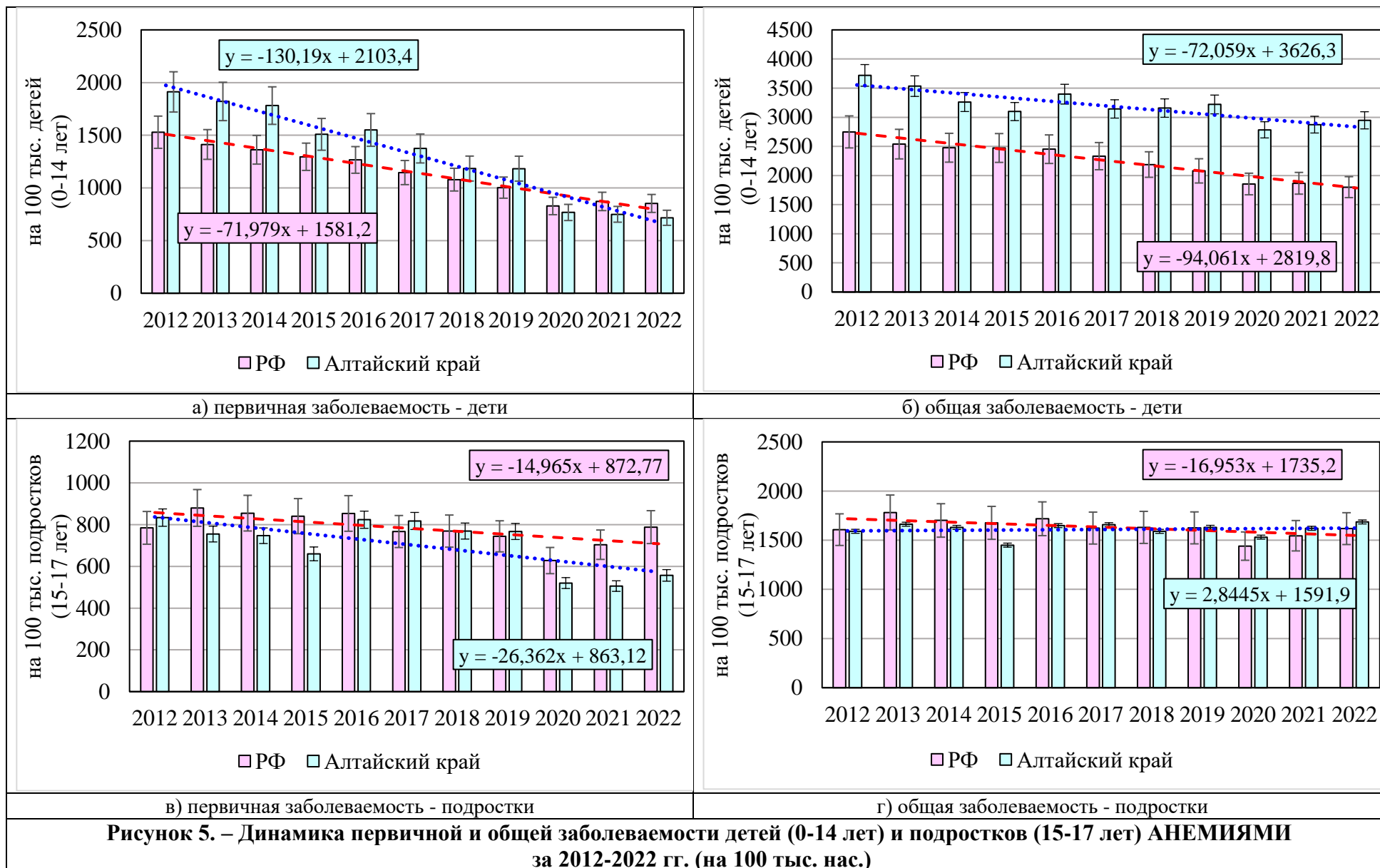




**Рисунок 3. – Динамика первичной и общей заболеваемости детей (0-14 лет) и подростков (15-17 лет) САХАРНЫМ ДИАБЕТОМ за 2012-2022 гг. в (на 100 тыс. нас.)**



**Рисунок 4. – Динамика первичной и общей заболеваемости детей (0-14 лет) и подростков (15-17 лет) БОЛЕЗНЯМИ ОРГАНОВ ПИЩЕВАРЕНИЯ за 2012-2022 гг. (на 100 тыс. нас.)**



**Рисунок 5. – Динамика первичной и общей заболеваемости детей (0-14 лет) и подростков (15-17 лет) АНЕМИЯМИ за 2012-2022 гг. (на 100 тыс. нас.)**

**Таблица 1. – Динамика первичной и общей заболеваемости детей (0-14 лет) и подростков (15-17 лет) Алтайского края на 100 тыс. нас. (по обращаемости за медицинской помощью) за период 2012-2022 гг.**

| Заболеваемость<br>(на 100 тыс. нас.) | Контингенты | Год     |         |         |         |         |         |         |         |         |         |         |
|--------------------------------------|-------------|---------|---------|---------|---------|---------|---------|---------|---------|---------|---------|---------|
|                                      |             | 2012    | 2013    | 2014    | 2015    | 2016    | 2017    | 2018    | 2019    | 2020    | 2021    | 2022    |
| <b>ОЖИРЕНИЕ</b>                      |             |         |         |         |         |         |         |         |         |         |         |         |
| Первичная                            | Дети        | 557,8   | 503,5   | 533     | 562,4   | 514,7   | 525,4   | 567,2   | 574,4   | 373,3   | 527,6   | 496,1   |
|                                      | Подростки   | 758,7   | 773,3   | 810,6   | 1115,6  | 970,7   | 1096,4  | 1054,8  | 1181,0  | 668,4   | 1165,5  | 1157,1  |
| Общая                                | Дети        | 1391,4  | 1401,3  | 1472,1  | 1776    | 1794,2  | 1607,4  | 1775,7  | 1788,6  | 1673,2  | 1892,8  | 1944,7  |
|                                      | Подростки   | 3094,8  | 3444,9  | 3885,1  | 3931,3  | 4090,1  | 4188,7  | 4373,4  | 4825    | 3627,7  | 4313,1  | 4559,4  |
| <b>БОЛЕЗНИ ЩИТОВИДНОЙ ЖЕЛЕЗЫ</b>     |             |         |         |         |         |         |         |         |         |         |         |         |
| Первичная                            | Дети        | 231,3   | 192,3   | 245,8   | 277,9   | 335,7   | 388,6   | 290,3   | 414,3   | 244,6   | 268,1   | 314,4   |
|                                      | Подростки   | 591,4   | 681,8   | 715,7   | 700,1   | 1504,1  | 1482,8  | 1270,6  | 1040,8  | 753,1   | 996,5   | 1008,0  |
| Общая                                | Дети        | 733,6   | 668,4   | 736,3   | 812     | 1024,9  | 1113,1  | 1117    | 1184,5  | 1170,3  | 1307,9  | 1402,0  |
|                                      | Подростки   | 2472,6  | 2941,2  | 3111,8  | 3130,3  | 4958,6  | 4566,1  | 4240,4  | 3648,1  | 3320,6  | 3713,3  | 4476,4  |
| <b>САХАРНЫЙ ДИАБЕТ</b>               |             |         |         |         |         |         |         |         |         |         |         |         |
| Первичная                            | Дети        | 17,1    | 18,2    | 19,1    | 14,6    | 23      | 23,8    | 20,5    | 27,3    | 24,5    | 29,9    | 28,7    |
|                                      | Подростки   | 11,7    | 29,4    | 17,1    | 24,9    | 31,6    | 31,3    | 25,2    | 51,2    | 37,1    | 46,3    | 32,3    |
| Общая                                | Дети        | 87,3    | 87,5    | 91,3    | 93,5    | 118,9   | 131,9   | 148,1   | 166,1   | 166,5   | 188,9   | 208,4   |
|                                      | Подростки   | 165,8   | 226,2   | 239,6   | 297,2   | 329,1   | 411,7   | 396,4   | 404,4   | 401     | 377,6   | 451,3   |
| <b>БОЛЕЗНИ ОРГАНОВ ПИЩЕВАРЕНИЯ</b>   |             |         |         |         |         |         |         |         |         |         |         |         |
| Первичная                            | Дети        | 8106,4  | 7275,1  | 7163,9  | 8612,7  | 8023,6  | 6130,8  | 6844,8  | 6750,8  | 4569,2  | 4605,6  | 4628,2  |
|                                      | Подростки   | 11856,7 | 11879,6 | 12240,2 | 13696,5 | 11412,3 | 10732,9 | 11153,5 | 11234,0 | 6740,5  | 7182,5  | 7360,0  |
| Общая                                | Дети        | 11939,2 | 11199,7 | 11086,9 | 13444,2 | 12636,7 | 10103   | 10833,4 | 10980,2 | 10066,3 | 11030,5 | 11733,4 |
|                                      | Подростки   | 23081   | 23402,7 | 23024   | 25061,2 | 23530,8 | 22314,5 | 21306,7 | 19965,9 | 18016,6 | 19947,2 | 21513,3 |
| <b>АНЕМИИ</b>                        |             |         |         |         |         |         |         |         |         |         |         |         |
| Первичная                            | Дети        | 1911,2  | 1820,8  | 1781,2  | 1508,4  | 1550,1  | 1374,2  | 1183,6  | 1182,8  | 767     | 749,3   | 716,2   |
|                                      | Подростки   | 833,5   | 754,7   | 746,8   | 659,8   | 823,4   | 817,5   | 769,1   | 767,1   | 520,1   | 505,7   | 556,7   |
| Общая                                | Дети        | 3718,5  | 3534,3  | 3261,3  | 3098,4  | 3396,1  | 3142,7  | 3157,7  | 3219,9  | 2784,1  | 2873,3  | 2947,4  |
|                                      | Подростки   | 1590,7  | 1662,8  | 1630,6  | 1450,1  | 1648,4  | 1657,3  | 1590    | 1631,2  | 1531,3  | 1620,8  | 1685,7  |

Результаты интервьюирования, проведенного Роспотребнадзором в соответствии с МР 2.3.0340-24 в 2024 г. в рамках реализации ФП «Укрепление общественного здоровья» НП «Демография»

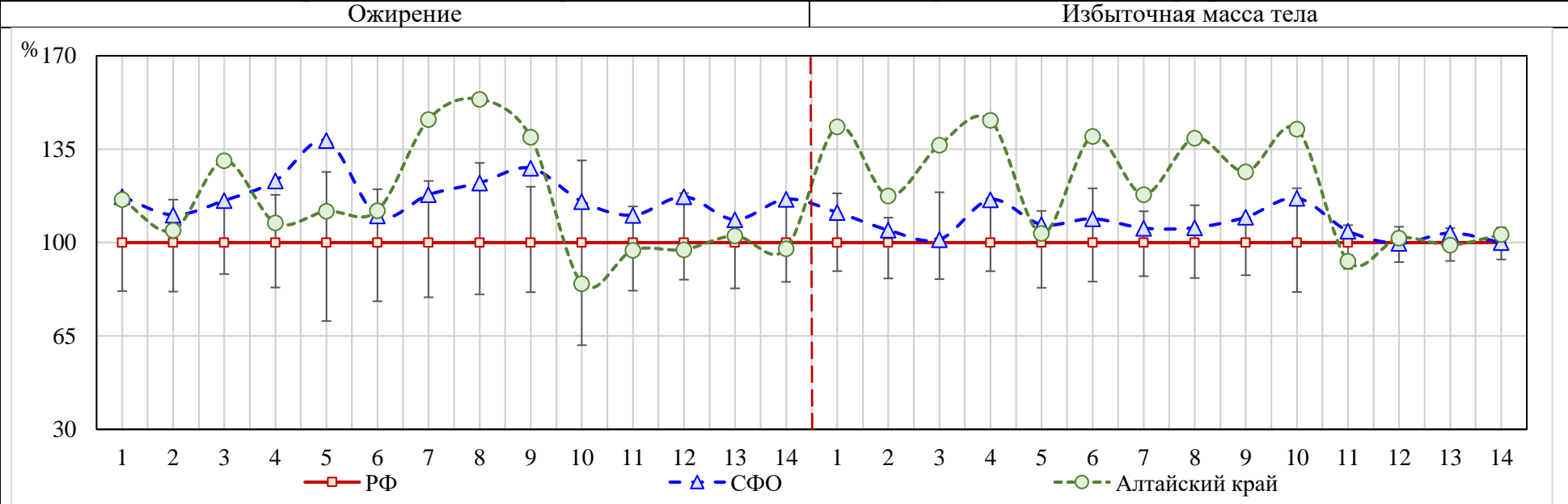
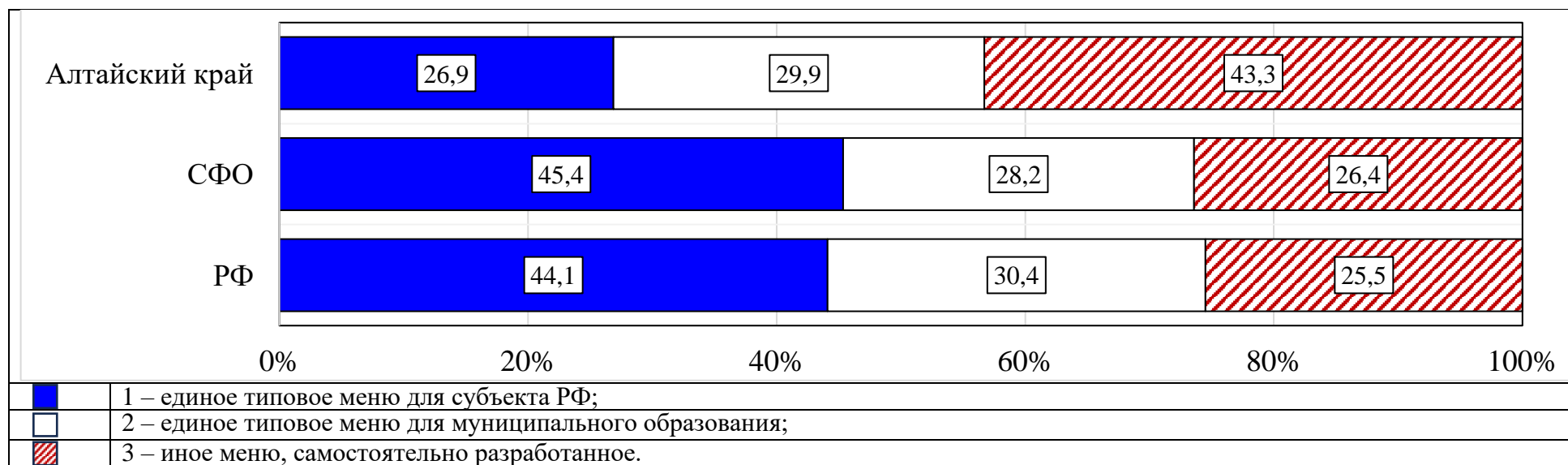
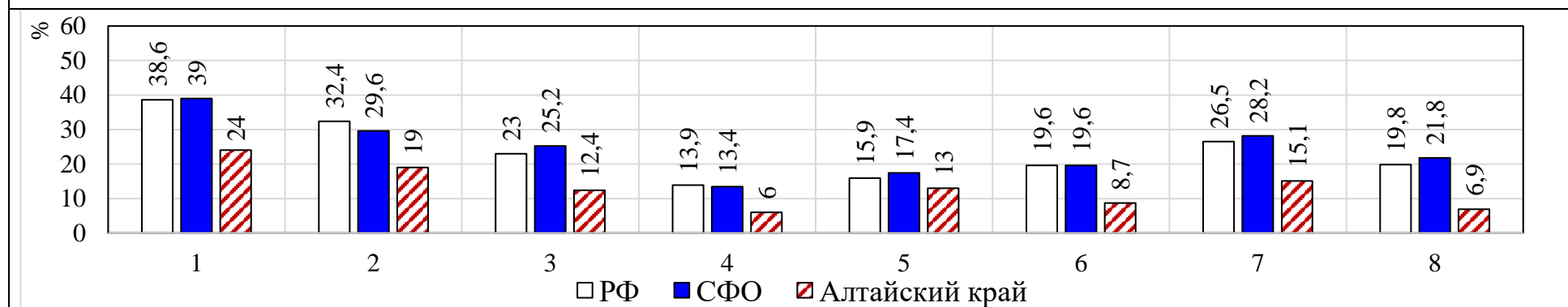


Рисунок 6. – Перцентиль-профиль распространенности ожирения и избыточной массы тела у респондентов Алтайского края в сравнении со средними показателями по Сибирскому федеральному округу и Российской Федерации

- 1 – мальчики, проживающие в сельской местности;
- 2 – мальчики, проживающие в городской местности;
- 3 – мальчики (все) – 2 класс;
- 4 – мальчики (все) – 5 класс;
- 5 – мальчики (все) – 10 класс;
- 6 – девочки, проживающие в сельской местности;
- 7 – девочки, проживающие в городской местности;
- 8 – девочки (все) – 2 класс;
- 9 – девочки (все) – 5 класс;
- 10 – девочки (все) – 10 класс;
- 11 – отцы, проживающие в сельской местности;
- 12 – отцы, проживающие в городской местности;
- 13 – матери, проживающие в сельской местности;
- 14 – матери, проживающие в городской местности.



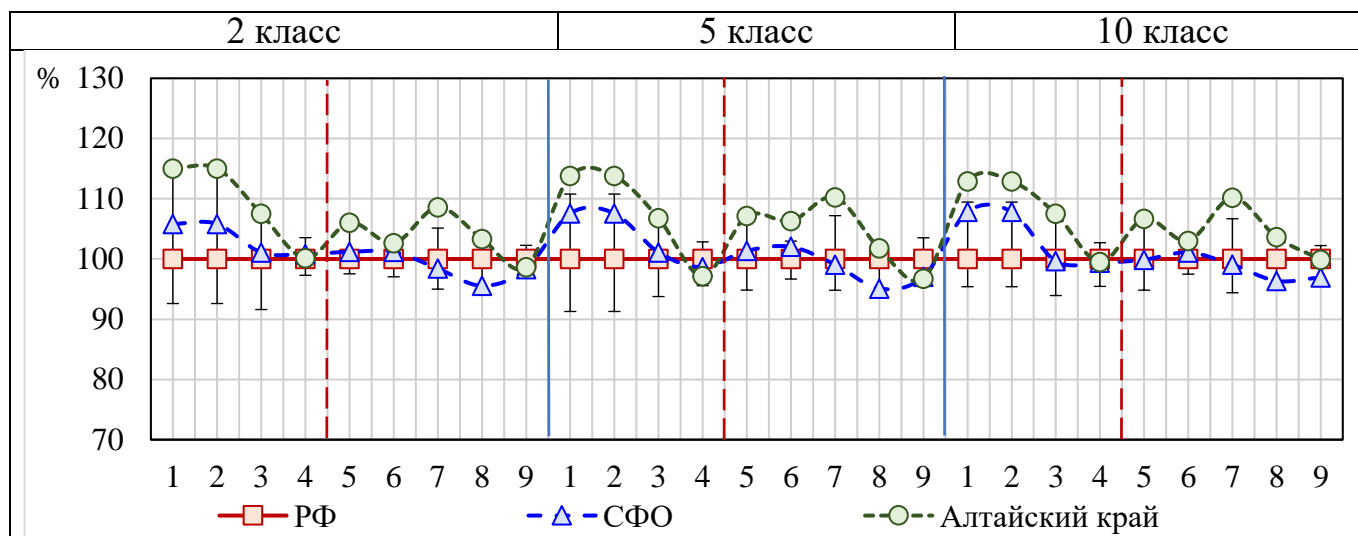
**Рисунок 7. – Структура общеобразовательных организаций по типам реализуемого меню**



**Рисунок 8. – Удельный вес респондентов, сформулировавших формализованные предложения по улучшению школьного питания (в%)**

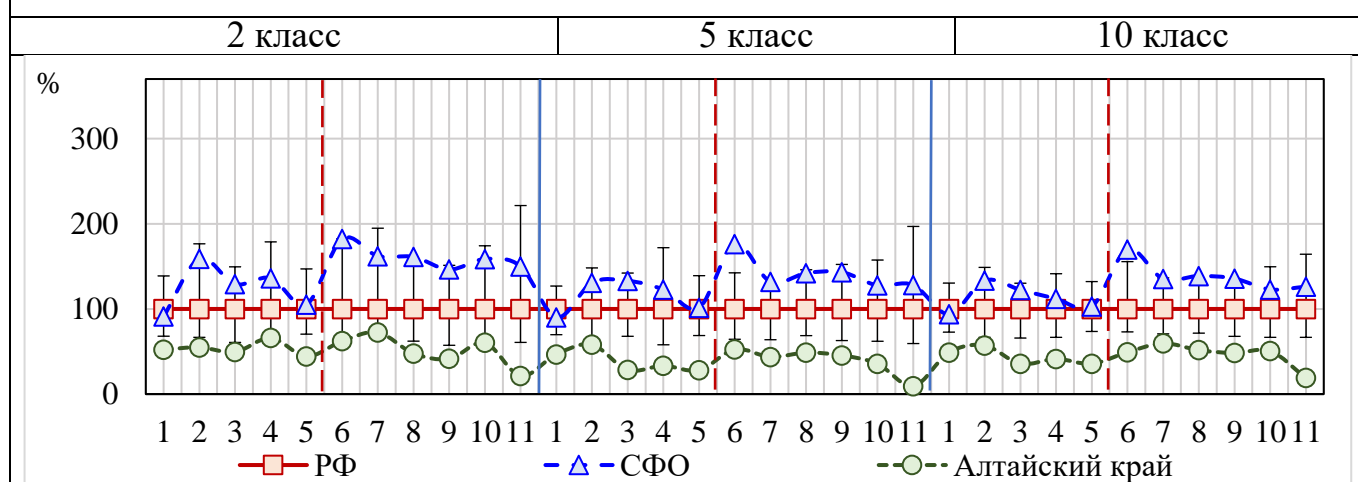
**1** – возможность выбора детьми вариантов меню или отдельных блюд в ОСНОВНОМ питании; **2** – ШВЕДСКИЙ СТОЛ; **3** – возможность приобретения горячих блюд в ДОПОЛНИТЕЛЬНОМ питании; **4** – исключение из ассортимента ДОПОЛНИТЕЛЬНОГО питания шоколада и кондитерских изделий; **5** – введение практики организованной выдачи обучающимся 1-4 классов молока в форме ДОПОЛНИТЕЛЬНОГО питания; **6** – включение в ОСНОВНОЕ меню горячих напитков без сахара; **7** – увеличение продолжительности перемен для приема пищи до 30 минут; **8** – обслуживание детей в столовой до 17.00 часов.

**Результаты социологического опроса обучающихся и их родителей, определяющие региональные особенности питания детей школьного возраста в Алтайском крае**



**Рисунок 9. – Персентиль-профиль частоты потребления обучающимися Алтайского края отдельных блюд и продуктов в сравнении со средними показателями по Сибирскому федеральному округу и Российской Федерации**

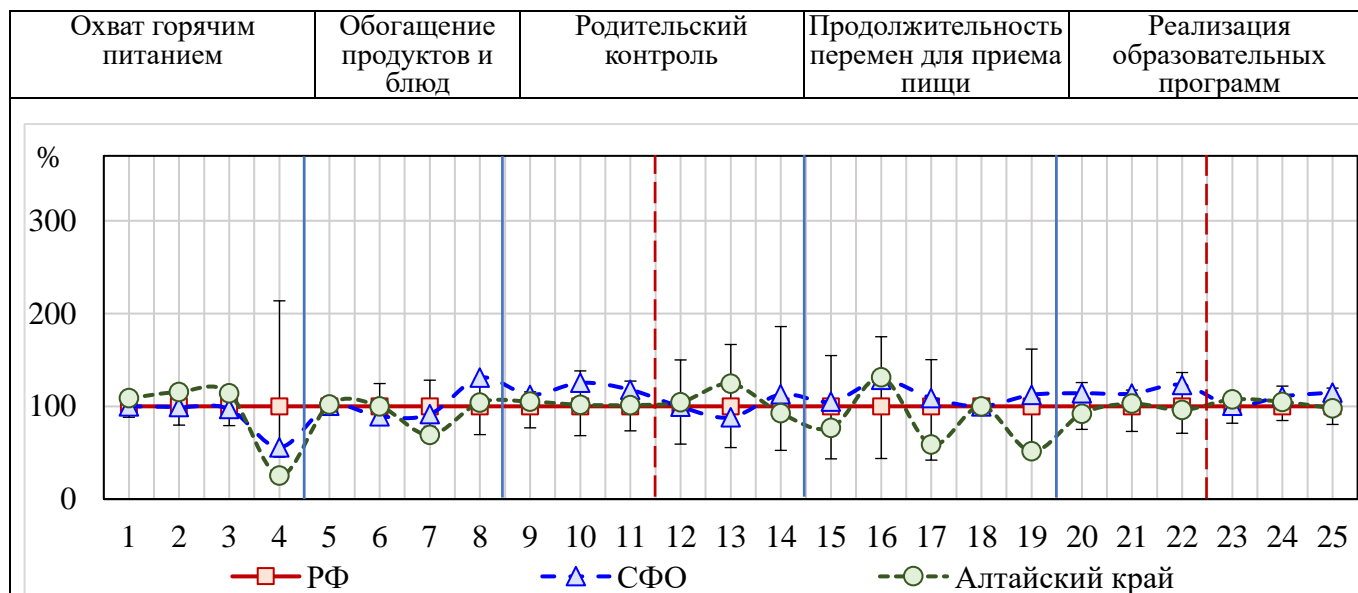
1 – фастфуд; 2 – колбасные изделия; 3 – торты; 4 – напитки с добавленным сахаром; 5 – каши; 6 – мясо; 7 – рыба; 8 – овощи; 9 – фрукты.



**Рисунок 10. – Персентиль-профиль частот самостоятельного выбора обучающимися Алтайского края отдельных групп блюд и продуктов в столовой общеобразовательной организации в сравнении со средними показателями по Сибирскому федеральному округу и Российской Федерации**

1 – выпечка собственного приготовления (пироги, пицца и др.); 2 – колбасные изделия; 3 – сокосодержащие напитки с добавлением сахара; 4 – сладкие газированные напитки; 5 – кондитерские изделия; 6 – каши; 7 – первые блюда; 8 – гарниры; 9 – мясные и рыбные блюда; 10 – овощные салаты, овощи; 11 – фрукты.





**Рисунок 11. – Перцентиль-профиль организации основного питания в общеобразовательных организациях Алтайского края области в сравнении со средними показателями по Сибирскому федеральному округу и Российской Федерации**

**1-4 – охват ОСНОВНЫМ питанием обучающихся, в т.ч.:**

- 1 – всех;
- 2 – 5-9 классов;
- 3 – 10-11 классов;
- 4 – получающих двухразовое горячее питание.

**5-8 – использование в ОСНОВНОМ меню обогащенных блюд и продуктов витаминами и минеральными веществами, в т.ч.:**

- 5 – блюда;
- 6 – хлеб;
- 7 – молочная продукция;
- 8 – кисели.

**9-11 – частота проведения мероприятий родительского контроля за организованным питанием детей, в т.ч.:**

- 9 – 1-4 классы;
- 10 – 5-9 классы;
- 11 – 10-11 классы.

**12-14 – частота встречаемости в общеобразовательных организациях за 2023-2024 учебный год средних значений индекса несъедаемости более 10 %, в т.ч.:**

- 12 – 1-4 классы;
- 13 – 5-9 классы;
- 14 – 10-11 классы;

**15-19 – частота встречаемости в общеобразовательных организациях в 2023-2024 учебном году продолжительность перемен для приема пищи менее 20 минут, в т.ч.:**

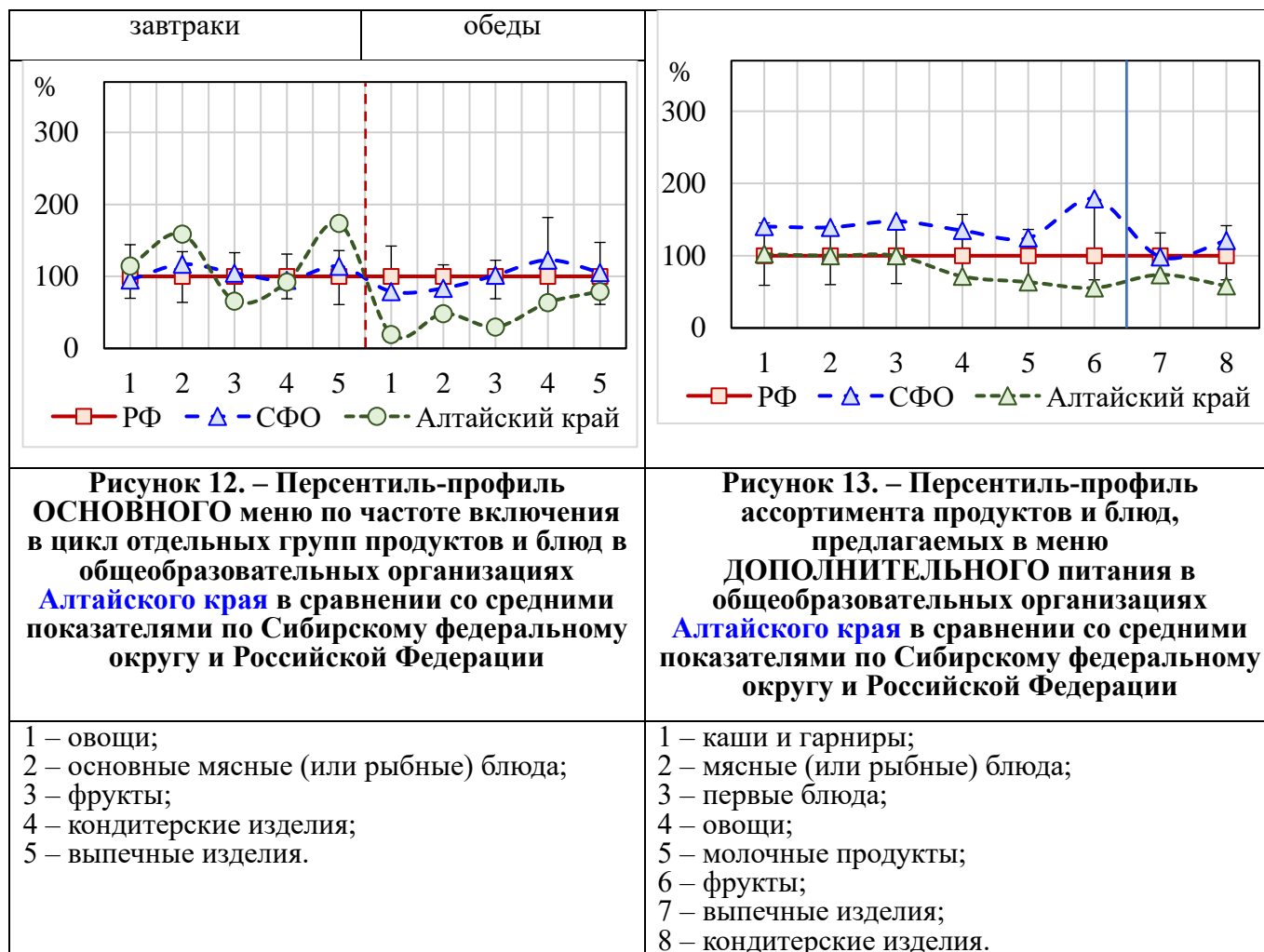
- 15 – 1-4 классы I смены;
- 16 – 1-4 классы II смены;
- 17 – 5-9 классы I смены;
- 18 – 5-9 классы II смены;
- 19 – 10-11 классы I смены;

**20-22 – индекс охвата общеобразовательных организаций санитарно-просветительской программой «Основы здорового питания» (Роспотребнадзор), в т.ч.:**

- 20 – 1-4 классы;
- 21 – 5-9 классы;
- 22 – 10-11 классы.

**23-25 – индекс охвата общеобразовательных организаций образовательной программой «Разговор о правильном питании» (Минпросвещения России), в т.ч.:**

- 23 – 1-4 классы;
- 24 – 5-9 классы;
- 25 – 10-11 классы.



## Материалы выгрузки аналитических данных из автоматизированной системы сбора и анализа результатов анкетирования за 2024г. Алтайский край

### ОБЩАЯ ИНФОРМАЦИЯ:

В ходе мониторинга был осуществлен формализованный сбор информации:

- 1) об организации питания детей школьного возраста в условиях общеобразовательной организации и семье;
- 2) о факторах риска нарушений здоровья, связанных с пищевым фактором и низкой физической активностью;
- 3) о региональных особенностях питания детей, а также о распространённости избыточной массы тела и ожирения.

Анкетирование проведено по трем группам респондентов: 1 - директора общеобразовательных организаций; 2) операторы питания; 3) обучающиеся 2,5,10 классов общеобразовательных организаций и их родители (законные представители).

Анкетирование проведено в соответствии с МР 2.3.0340-24 «Подготовка и проведение мониторинга обучающихся общеобразовательных организаций».

В анкетировании приняли участие:

- **67** руководителей общеобразовательных организаций, в которых обучается **27092** обучающихся;
- **67** общеобразовательных организаций;
- **3063** обучающихся и их родителей (законных представителей), в том числе **1024** обучающиеся 2-х классов, **1010** чел. - 5-х классов и **1028** чел. - 10-х классов.
- **4** операторов питания, оказывающих в этих общеобразовательных организациях услугу общественного питания.

С использованием сторонних организаций организовано питание в **13** общеобразовательных организациях или **19.4%** от участвовавших в анкетировании.

### Блок № 1 «РЕЗУЛЬТАТЫ АНКЕТИРОВАНИЯ РУКОВОДИТЕЛЕЙ ОБЩЕОБРАЗОВАТЕЛЬНЫХ ОРГАНИЗАЦИЙ ПО ВОПРОСАМ ОРГАНИЗАЦИИ ПИТАНИЯ ОБУЧАЮЩИХСЯ»

Охват организованным горячим питанием обучающихся общеобразовательных организаций по итогам мониторинга в текущем учебном году составил **92.6%**, в том числе по группе «1-4 класс» - **98.8%**, «5-9 класс» - **88.5%**, «10-11 класс» - **83%**.

В двухразовом организованном горячем питании нуждалось - **1121** обучающихся (дети обучающиеся на подвозе и дети, посещающие группу продлённого дня), в том числе по группе «1-4 класс» - **646** чел., «5-9 класс» - **444** чел., «10-11 класс» - **31** чел. Показатель охвата детей двухразовым горячим питанием составил **3.3%**, в том числе от числа нуждающихся - **4.1** %, из них по группе «1-4 класс» - **5.5%**, «5-9 класс» - **3.3%**, «10-11 класс» - **1.7%**.

В индивидуальном подходе в организации питания нуждалось: с сахарным диабетом - **19** чел. из числа опрошенных респондентов (**1** на 1000 детей), из них, организовано питались в школьной столовой чел. (**26.3%**); с пищевой аллергией - **26** чел. (**1** на 1000 детей) - организовано питалось - **1** чел. (**3.8%**); с целиакией - **0** чел. (**0** на 1000 детей), организовано питалось - **0** чел. (**0%**). Ожирение отмечалось у **10** обучающихся (**0** на 1000 детей), в том числе по группе «1-4 класс» у **5** чел. (**0** на 1000 детей), «5-9 класс» - **5** чел. (**0** на 1000 детей), «10-11 класс» - **0** чел. (**0** на 1000 детей).

В таблице 1 приведены средневзвешенные значения оцениваемых показателей, выраженные в баллах. Информация в разрезе общеобразовательных организаций (субъектов РФ) по оцениваемым показателям представлена в приложении 3.1.

Информация для раскодировки общеобразовательных организаций представлена в приложении 3.8.

**Таблица 1. - Характеристика позитивных изменений, произошедших в текущем учебном году в сравнении предыдущим годом, в организации питания обучающихся, интерпретированная в баллах (по данным анкетирования директоров общеобразовательных организаций)**

| №            | Показатели/баллы  | Максимально возможное | Фактически достигнутое |
|--------------|---|-----------------------|------------------------|
|              |   |                       | СРЕДНЕЕ                |
| 1            | Наличие позитивных изменений в организации питания, произошедших в текущем учебном году в сравнении с предыдущим учебным годом            | 10                    | 6.88                   |
| 2            | Наличие практики обогащения рациона питания детей витаминами и минеральными веществами  | 5                     | 1.57                   |
| 3            | Мероприятия родительского контроля  | 6                     | 4.05                   |
| 4            | Наличие позитивных изменений в охвате обучающихся организованным горячим питанием   | 12                    | 9.69                   |
| 5            | Наличие позитивных изменений в организации питания детей с заболеваниями, требующими индивидуального подхода в питании                    | 12                    | 3                      |
| 5.1          | в т.ч. для детей с ожирением  | 3                     | 0.74                   |
| 6            | Повышение разнообразия реализуемых форм основного организованного питания   | 9.5                   | 2.04                   |
| 7            | Повышение разнообразия блюд основного питания   | 18.5                  | 4.34                   |
| 8            | Приведение продолжительности перемен, предназначенных для приема пищи, в соответствие с гигиеническими требованиями                       | 5                     | 1.5                    |
| 9            | Повышение разнообразия ассортимента дополнительного питания   | 7                     | 1                      |
| 10           | Увеличение перечня реализуемых образовательных (просветительских) программ по здоровому питанию и (или) охваченных обучением контингентов | 5                     | 2.86                   |
| 11           | Улучшение системы информирования родителей (законных представителей) об организации питания   | 7                     | 4.22                   |
| <b>ИТОГО</b> |   |                       | <b>41.89</b>           |

В результате анкетирования директоров общеобразовательных организаций были выявлены общие проблемные вопросы, требующие коррекции.

С целью улучшения организации питания в субъекте РФ РЕКОМЕНДУЕТСЯ:

1) Рассмотреть вопросы регионально ориентированной эндемики заболеваний, связанной с дефицитом витаминов и минеральных веществ в рационе питания детей школьного возраста и ввести практику ежедневное включение овощей и (или) фруктов, а также иных видов блюд, обеспечивающих физиологическую потребность в белках, жирах и углеводах, энергии, витаминах и минеральных веществах с учетом фактических приемов пищи, при необходимости - обогащение рациона питания детей витаминами и минеральными веществами с учетом региональной эндемики, в том числе за счет включения в основное меню обогащенных блюд и пищевой продукции.

2) Обеспечить системность в проведении организационных мероприятий, направленных на повышение охвата обучающихся здоровым организованным горячим питанием, в том числе детей с заболеваниями, требующими индивидуального подхода (сахарный диабет, пищевая аллергия, целиакия, муковисцидоз, фенилкетонурия, ожирение).

3) Разнообразить ассортимент дополнительного питания в общеобразовательных организациях за счет продуктов и блюд источников полноценного белка, витаминов, минеральных веществ и клетчатки, полностью исключив из ассортимента дополнительного питания кондитерские изделия промышленного производства.

4) Взять на особый контроль продолжительность перемен, используемых для организованного питания детей, обеспечив их минимальную продолжительность - не менее 20 минут.

5) Проводить мероприятия родительского контроля на системной основе, с обеспечением контроля за питанием во всех возрастных группах, с достижением показателя несъедаемости равным или менее 5% по всем возрастным группам обучающихся.

6) Обеспечить системность в работе с обучающимися всех возрастных групп в реализации образовательных программ, направленных на формирование навыков и потребности в здоровом питании.

7) Организовать эффективное взаимодействие с родителями (законными представителями) по информированию о питании в общеобразовательной организации и принципах здорового питания.

## **Блок № 2 «РЕЗУЛЬТАТЫ АНКЕТИРОВАНИЯ ОПЕРАТОРОВ ПИТАНИЯ, ОКАЗЫВАЮЩИХ УСЛУГИ ОБЩЕСТВЕННОГО ПИТАНИЯ ОБЩЕОБРАЗОВАТЕЛЬНЫМ ОРГАНИЗАЦИЯМ, УЧАСТВОВАВШИМ В СОЦИОЛОГИЧЕСКОМ ОПРОСЕ»**

Из **67** общеобразовательных организаций услугами аутсорсинга пользуются **13** общеобразовательных организаций. В анкетировании приняли участие **4** операторов питания.

Показатели качества услуг общественного питания, оказываемые операторами питания, выраженные в баллах представлены в таблице 2. Информация в разрезе операторов питания (операторов питания по субъектам РФ) по оцениваемым показателям представлена в приложении 3.2.

**Таблица 2. - Показатели качества услуг общественного питания, оказываемых операторами питания, выраженные в баллах (по данным анкетирования операторов питания)**

| №     | Показатели/баллы  | Максимально возможное | Фактически достигнутое |
|-------|---|-----------------------|------------------------|
|       |   |                       | СРЕДНЕЕ                |
| 1     | Системность в поставках обогащенной витаминами и минеральными веществами продуктов и приготовление обогащенных блюд основного и дополнительного меню с учетом региональной эндемики | 16                    | 3                      |
| 2     | Соответствие принципам здорового питания предлагаемой обучающимся структуры продуктов и блюд дополнительного питания  | 12                    | 6.5                    |
| 3     | личие в обслуживаемых общеобразовательных организациях необходимого набора меню (с учетом возраста обучающихся и особенностей здоровья) для реализации принципов здорового питания  | 33                    | 8.25                   |
| 4     | Характеристика реализуемых оператором питания меню в обслуживаемых общеобразовательных организациях   | 18                    | 6.75                   |
| 5     | Организация производственного контроля и его результаты   | 21                    | 7                      |
| ИТОГО |   |                       | 31.5                   |

В результате анкетирования операторов питания выявлены отдельные проблемные вопросы, требующие коррекции и определяющие НЕОБХОДИМОСТЬ РЕАЛИЗАЦИИ СЛЕДУЮЩИХ РЕКОМЕНДАЦИЙ, направленных на улучшение организации питания обучающихся:

1) Включение в меню основного и дополнительного питания блюд и продуктов, обогащенных витаминами и минеральными веществами с учетом региональной эндемики.

2) Исключение из основного меню и из ассортимента дополнительного питания продуктов и блюд, являющихся источниками повышенного поступления в организм критически значимых нутриентов (легкие углеводы, соль и насыщенные жирные кислоты).

3) Пересмотр структурно-количественных показателей реализуемых в общеобразовательных организациях меню, в том числе необходимо ОБЕСПЕЧИТЬ:

3.1. Доведение суммарной массы блюд, ежедневно выдаваемых за прием пищи (завтрак и обед),

до уровня, регламентированного СанПиН 2.3/2.4.3590-20 (прил.9, табл.3), в том числе горячий завтрак – для обучающихся 1-4 классов – не менее 500 г, 5-11 классов – не менее 550 г; обед – для обучающихся 1-4 классов – не менее 700 г, 5-11 классов – не менее 800 г.

3.2. Восполнение с реализуемым меню физиологической потребности обучающихся в энергии, пищевых и биологически ценных веществах, клетчатке с учетом фактически приемов пищи (горячий завтрак и обед).

3.3. Исключение из меню кондитерских изделий.

3.4. Организованное питание обучающихся с сахарным диабетом.

3.5. Создание условий рациональной замены блюд и продуктов, вызывающих аллергические реакции у детей с пищевой аллергией.

4) Совершенствование реализуемой системы производственного контроля:

4.1. Расширение номенклатуры лабораторных исследований с целью контроля качества и безопасности пищевых продуктов, направляемых в общеобразовательные организации.

4.2. Расширение номенклатуры лабораторных исследований готовых блюд в общеобразовательных организациях, в которых оказывается услуга общественного питания.

4.3. Введение практики контроля температуры, выдаваемых горячих блюд на линии раздачи.

4.4. Введение системы контроля правильности порционирования.

### **Блок № 3 «РЕЗУЛЬТАТЫ АНКЕТИРОВАНИЯ ОБУЧАЮЩИХСЯ И ИХ РОДИТЕЛЕЙ (ЗАКОННЫХ ПРЕДСТАВИТЕЛЕЙ), ПРИНЯВШИХ УЧАСТИЕ В СОЦИОЛОГИЧЕСКОМ ОПРОСЕ»**

Всего в интервьюировании приняли участие **67** общеобразовательных организаций, из них **20** городских и **47** сельских. Перечень организаций, участвовавших в анкетировании – прилагается (приложение 3.1). Анкетированием охвачено **3063** обучающихся, в том числе **1024** обучающихся вторых классов, **1010** чел. - пятых классов и **1028** десятых классов. Показатели распространенности ожирения и избыточной массы тела у обучающихся и их родителей, как интегральном показателе эффективности мер, реализуемых в рамках ФП «Укрепление общественного здоровья» - представлены в таблице 3. Информация о количестве респондентов с избыточной массой тела и ожирением в разрезе общеобразовательных организаций (субъектов РФ) приведены в приложении 3.3.

Информация о результатах анкетирования детей и родителей по вопросам образа жизни и питания детей в сравнении со средними показателями по Федеральному округу (области, краю, республике) в таблице 4; информация в разрезе общеобразовательных организаций (субъектов РФ) приведена в приложениях 3.4-3.7.

**Таблица 3. Распространенность ожирения и избыточной массы тела респондентов, принявших участие в анкетировании**

| Обучающиеся                                 | Количество детей, принявших участие в анкетировании (в целом по субъекту РФ) |               |                           |              | Средние показатели по Федеральному округу |             |
|---|--|---------------|---------------------------|--------------|---|-------------|
|   | Всего (ответивших на вопросы по массе тела и длине тела)                     | Из них, имеют |                           | ожирение (%) | избыточная масса тела (%)                 |             |
|   |  | ожирение (%)  | избыточная масса тела (%) |              |   |             |
| <b>1. ВСЕ РЕСПОНДЕНТЫ</b>                   |  |               |                           |              |   |             |
| 1.1.  | 2 класс  | 942           | 14.65                     | 23.78        | 13.66                                     | 19.67       |
| 1.2.  | 5 класс  | 900           | 9.11                      | 27.22        | 9.98                                      | 23.32       |
| 1.3.  | 10 класс   | 980           | 2.45                      | 10.2         | 3.23                                      | 10.08       |
| <b>1.4.</b>                                 | <b>ИТОГО</b>   | <b>2823</b>   | <b>8.64</b>               | <b>20.19</b> | <b>8.88</b>                               | <b>17.7</b> |
| <b>1.5</b>                                  | <b>матери</b>  | 2446          | 16.39                     | 32.17        | 17.68                                     | 32.05       |
| <b>1.6.</b>                                 | <b>отцы</b>  | 2105          | 29.88                     | 49.07        | 29.73                                     | 45.07       |
| <b>2. ВСЕ РЕСПОНДЕНТЫ (ДЕВОЧКИ/ДЕВУШКИ)</b> |  |               |                           |              |   |             |

|  |               |             |              |              |              |              |
|--|---------------|-------------|--------------|--------------|--------------|--------------|
| 2.1.   | 2 класс       | 474         | 11.18        | 21.52        | 9.85         | 18.18        |
| 2.2.   | 5 класс       | 454         | 6.61         | 20.48        | 6.37         | 18.73        |
| 2.3.   | 10 класс      | 528         | 1.14         | 8.14         | 1.68         | 7.04         |
| <b>2.4.</b>  | <b>ИТОГО</b>  | <b>1457</b> | <b>6.11</b>  | <b>16.4</b>  | <b>5.79</b>  | <b>14.5</b>  |
| <b>2.5.</b>  | <b>матери</b> | 1265        | 17.87        | 33.52        | 18.15        | 32.33        |
| <b>2.6.</b>  | <b>отцы</b>   | 1070        | 29.63        | 49.44        | 29.24        | 44.95        |
| <b>3. ВСЕ РЕСПОНДЕНТЫ (МАЛЬЧИКИ/ЮНОШИ)</b>                                       |               |             |              |              |              |              |
| 3.1.   | 2 класс       | 468         | 18.16        | 26.07        | 17.56        | 21.2         |
| 3.2.   | 5 класс       | 446         | 11.66        | 34.08        | 13.87        | 28.25        |
| 3.3.   | 10 класс      | 452         | 3.98         | 12.61        | 5.11         | 13.76        |
| <b>3.4.</b>  | <b>ИТОГО</b>  | <b>1366</b> | <b>10.64</b> | <b>22.72</b> | <b>11.17</b> | <b>19.29</b> |
| <b>3.5.</b>  | <b>матери</b> | 1181        | 14.82        | 30.74        | 17.16        | 31.74        |
| <b>3.6.</b>  | <b>отцы</b>   | 1035        | 30.14        | 48.7         | 30.25        | 45.2         |
| <b>4. РЕСПОНДЕНТЫ (обучающиеся в городских общеобразовательных организациях)</b> |               |             |              |              |              |              |
| 4.1.   | 2 класс       | 436         | 15.83        | 20.18        | 12.36        | 18.94        |
| 4.2.   | 5 класс       | 376         | 6.91         | 27.13        | 9.14         | 22.57        |
| 4.3.   | 10 класс      | 561         | 2.14         | 8.91         | 3.2          | 9.71         |
| <b>4.4.</b>  | <b>ИТОГО</b>  | <b>1373</b> | <b>7.79</b>  | <b>17.48</b> | <b>7.86</b>  | <b>16.52</b> |
| <b>4.5.</b>  | <b>матери</b> | 1221        | 26.37        | 42.92        | 25.06        | 38.83        |
| <b>4.6.</b>  | <b>отцы</b>   | 1048        | 31.2         | 50.67        | 30           | 46.32        |
| <b>5. РЕСПОНДЕНТЫ (ДЕВОЧКИ/ДЕВУШКИ) - обучающиеся в городских ОО</b>             |               |             |              |              |              |              |
| 5.1  | 2 класс       | 212         | 14.62        | 16.98        | 9.09         | 17.06        |
| 5.2.   | 5 класс       | 202         | 4.95         | 20.3         | 5.86         | 18.07        |
| 5.3.   | 10 класс      | 313         | 0.96         | 7.67         | 1.67         | 6.77         |
| <b>5.4.</b>  | <b>ИТОГО</b>  | <b>727</b>  | <b>6.05</b>  | <b>13.89</b> | <b>5.18</b>  | <b>13.34</b> |
| <b>5.5.</b>  | <b>матери</b> | 643         | 13.53        | 32.19        | 15.66        | 29.89        |
| <b>5.6.</b>  | <b>отцы</b>   | 542         | 31.55        | 50.92        | 29.67        | 46.38        |
| <b>6. РЕСПОНДЕНТЫ (МАЛЬЧИКИ/ЮНОШИ) - обучающиеся в городских ОО</b>              |               |             |              |              |              |              |
| 6.1  | 2 класс       | 224         | 16.96        | 23.21        | 15.78        | 20.91        |
| 6.2.   | 5 класс       | 174         | 9.2          | 35.06        | 12.76        | 27.55        |
| 6.3.   | 10 класс      | 248         | 3.63         | 10.48        | 5.01         | 13.22        |
| <b>6.4.</b>  | <b>ИТОГО</b>  | <b>646</b>  | <b>8.67</b>  | <b>19.12</b> | <b>9.7</b>   | <b>17.96</b> |
| <b>6.5.</b>  | <b>матери</b> | 578         | 11.59        | 29.58        | 14.09        | 30.05        |
| <b>6.6.</b>  | <b>отцы</b>   | 506         | 30.83        | 50.4         | 30.35        | 46.26        |
| <b>7. РЕСПОНДЕНТЫ (обучающиеся в сельских общеобразовательных организациях)</b>  |               |             |              |              |              |              |
| 7.1.   | 2 класс       | 506         | 13.64        | 26.88        | 15.21        | 20.54        |
| 7.2.   | 5 класс       | 524         | 10.69        | 27.29        | 10.83        | 24.07        |
| 7.3.   | 10 класс      | 419         | 2.86         | 11.93        | 3.29         | 10.72        |
| <b>7.4.</b>  | <b>ИТОГО</b>  | <b>1450</b> | <b>9.45</b>  | <b>22.76</b> | <b>10.16</b> | <b>19.17</b> |
| <b>7.5.</b>  | <b>матери</b> | 1225        | 24.24        | 40.08        | 23.46        | 34.53        |
| <b>7.6.</b>  | <b>отцы</b>   | 1057        | 28.57        | 47.49        | 29.37        | 43.41        |
| <b>8. РЕСПОНДЕНТЫ (ДЕВОЧКИ/ДЕВУШКИ) - обучающиеся в сельских ОО</b>              |               |             |              |              |              |              |
| 8.1.   | 2 класс       | 262         | 8.4          | 25.19        | 10.78        | 19.54        |
| 8.2.   | 5 класс       | 252         | 7.94         | 20.63        | 6.88         | 19.4         |
| 8.3.   | 10 класс      | 215         | 1.4          | 8.84         | 1.68         | 7.51         |
| <b>8.4.</b>  | <b>ИТОГО</b>  | <b>730</b>  | <b>6.16</b>  | <b>18.9</b>  | <b>6.56</b>  | <b>15.96</b> |

|  |               |            |             |             |              |              |
|--|---------------|------------|-------------|-------------|--------------|--------------|
| <b>8.5.</b>  | <b>матери</b> | 622        | 22.35       | 34.89       | 21.35        | 35.46        |
| <b>8.6.</b>  | <b>отцы</b>   | 528        | 27.65       | 47.92       | 28.67        | 43.05        |
| <b>9. РЕСПОНДЕНТЫ (МАЛЬЧИКИ/ЮНОШИ) - обучающиеся в сельских ОО</b> |               |            |             |             |              |              |
| 9.1.   | 2 класс       | 244        | 19.26       | 28.69       | 19.62        | 21.53        |
| 9.2.   | 5 класс       | 272        | 13.24       | 33.46       | 14.93        | 28.93        |
| 9.3.   | 10 класс      | 204        | 4.41        | 15.2        | 5.3          | 14.71        |
| <b>9.4.</b>  | <b>ИТОГО</b>  | <b>720</b> | <b>12.6</b> | <b>26.3</b> | <b>13.02</b> | <b>20.98</b> |
| <b>9.5.</b>  | <b>матери</b> | 603        | 17.91       | 31.84       | 20.92        | 33.8         |
| <b>9.6.</b>  | <b>отцы</b>   | 529        | 29.49       | 47.07       | 30.13        | 43.8         |

**Таблица 4. - Сравнительная характеристика результатов анкетирования детей и родителей в сравнении со средними значениями по субъекту РФ (на 100 респондентов)**

| №   | Характеристики респондентов  | Результаты анкетирования |               |
|---|--|--------------------------|---------------|
|   |  | По субъекту РФ           | Средние по ФО |
| 1   | <b>ЗНАНИЯ ПРИНЦИПОВ ЗДОРОВОГО ПИТАНИЯ И ИХ РЕАЛИЗАЦИИ НА ПРАКТИКЕ</b>                                    |                          |               |
| <b>ВСЕ РЕСПОНДЕНТЫ (городские+сельские)</b> |  |                          |               |
| 1.1   | Считают, что у них имеются необходимые знания о принципах здорового питания                              | 96.5                     | 95.6          |
| 1.2   | Придерживаются принципов здорового питания в домашнем питании  | 74.8                     | 75.3          |
| 1.3   | Получают овощные блюда в 2 и более приемах пищи  | 65.8                     | 76.7          |
| 1.4   | Получают ежедневно фрукты в количестве не менее 250 г  | 73.4                     | 79            |
| 1.5   | Отдают предпочтение хлебобулочным изделиям из муки грубого помола с присутствием цельных злаков, отрубей | 48.6                     | 51            |
| 1.6   | Получают блюда из рыбы не реже 1 раза в неделю   | 62                       | 59.8          |
| 1.7   | Получают блюда из мяса ежедневно   | 15.9                     | 26.5          |
| <b>РЕСПОНДЕНТЫ - городские</b>              |  |                          |               |
| 1.1   | Считают, что у них имеются необходимые знания о принципах здорового питания                              | 96.6                     | 96.4          |
| 1.2   | Придерживаются принципов здорового питания в домашнем питании  | 73.4                     | 77.1          |
| 1.3   | Получают овощные блюда в 2 и более приемах пищи  | 66.9                     | 76.5          |
| 1.4   | Получают ежедневно фрукты в количестве не менее 250 г  | 76.8                     | 81.8          |
| 1.5   | Отдают предпочтение хлебобулочным изделиям из муки грубого помола с присутствием цельных злаков, отрубей | 48.5                     | 53.2          |
| 1.6   | Получают блюда из рыбы не реже 1 раза в неделю   | 60.7                     | 59.7          |
| 1.7   | Получают блюда из мяса ежедневно   | 17.5                     | 25            |
| <b>РЕСПОНДЕНТЫ - сельские</b>               |  |                          |               |
| 1.1   | Считают, что у них имеются необходимые знания о принципах здорового питания                              | 97                       | 93.9          |
| 1.2   | Придерживаются принципов здорового питания в домашнем питании  | 76.1                     | 73.1          |
| 1.3   | Получают овощные блюда в 2 и более приемах пищи  | 64.8                     | 76.8          |
| 1.4   | Получают ежедневно фрукты в количестве не менее 250 г  | 70.2                     | 75.7          |



|   |  |      |      |
|---|--|------|------|
| 1.5   | Отдают предпочтение хлебобулочным изделиям из муки грубого помола с присутствием цельных злаков, отрубей | 48.7 | 48.4 |
| 1.6   | Получают блюда из рыбы не реже 1 раза в неделю   | 63.2 | 59.9 |
| 1.7   | Получают блюда из мяса ежедневно   | 14.4 | 28.2 |
| 2   | <b>РЕЖИМ ПИТАНИЯ</b>   |      |      |
| <b>ВСЕ РЕСПОНДЕНТЫ (городские+сельские)</b> |  |      |      |
| 2.1   | Имеют 4 и более приема пищи в УЧЕБНЫЙ ДЕНЬ   | 58.5 | 57.9 |
| 2.2   | Имеют 4 и более приема пищи в ВЫХОДНОЙ ДЕНЬ  | 78   | 75.9 |
| 2.3   | Принимают пищу дома перед выходом в школу  | 57.8 | 53.5 |
| 2.4   | Питаются организованно в школьной столовой   | 76.9 | 64.5 |
| 2.5   | Имеют интервал между питанием дома и первым приемом пищи в школе 3 часа и более                          | 23.7 | 32.7 |
| <b>РЕСПОНДЕНТЫ - городские</b>              |  |      |      |
| 2.1   | Имеют 4 и более приема пищи в УЧЕБНЫЙ ДЕНЬ   | 48.5 | 53.6 |
| 2.2   | Имеют 4 и более приема пищи в ВЫХОДНОЙ ДЕНЬ  | 74.8 | 72.2 |
| 2.3   | Принимают пищу дома перед выходом в школу  | 58.5 | 55.8 |
| 2.4   | Питаются организованно в школьной столовой   | 67.8 | 56.3 |
| 2.5   | Имеют интервал между питанием дома и первым приемом пищи в школе 3 часа и более                          | 22.6 | 36.2 |
| <b>РЕСПОНДЕНТЫ - сельские</b>               |  |      |      |
| 2.1   | Имеют 4 и более приема пищи в УЧЕБНЫЙ ДЕНЬ   | 67.6 | 62.9 |
| 2.2   | Имеют 4 и более приема пищи в ВЫХОДНОЙ ДЕНЬ  | 81.1 | 80.3 |
| 2.3   | Принимают пищу дома перед выходом в школу  | 57.1 | 50.9 |
| 2.4   | Питаются организованно в школьной столовой   | 85.2 | 74.2 |
| 2.5   | Имеют интервал между питанием дома и первым приемом пищи в школе 3 часа и более                          | 24.7 | 29   |
| 3   | <b>ОТДЕЛЬНЫЕ ВОПРОСЫ ПО ОРГАНИЗАЦИИ ПИТАНИЯ</b>  |      |      |
| <b>ВСЕ РЕСПОНДЕНТЫ (городские+сельские)</b> |  |      |      |
| 3.1   | Съедают порции, предоставляемые организованными приемами пищи полностью                                  | 56.8 | 39.7 |
| 3.2   | Удовлетворены объемом порций, выдаваемых с организованными приемами пищи                                 | 75.6 | 75   |
| 3.3   | Считают продолжительность перемен, используемых для организованного приема пищи, достаточной             | 84.8 | 76.1 |
| 3.4   | Удовлетворены обстановкой в школьной столовой  | 86.8 | 83.2 |
| 3.5   | Считают, что в столовой недостаточно чисто   | 1.2  | 3.2  |
| 3.6   | Считают, что в столовой недостаточно места   | 8.3  | 19.6 |
| 3.7   | Считают, что в столовой приходится долго ждать, чтобы получить еду                                       | 5.4  | 14.6 |
| 3.8   | Считают, что еда в столовой часто бывает ОСТЫВШЕЙ  | 17.2 | 23.7 |
| 3.9   | Считают, что еда в столовой часто бывает НЕ ВКУСНОЙ  | 9.1  | 13.3 |
| 3.10  | Считают, что в столовой часто не приятно пахнет  | 2    | 5.5  |
| 3.11  | Количество детей, не питающихся в столовой по причине не достаточного качества пищи                      | 23.1 | 26.6 |
| 3.12  | Количество детей, не питающихся в столовой по причине высокой стоимости пищи                             | 9.8  | 10.5 |
| 3.13  | Количество детей, не питающихся в столовой по причине заболевания  | 1.6  | 4.8  |

| <b>РЕСПОНДЕНТЫ - городские</b>              |  |      |      |
|---|--|------|------|
| 3.1   | Съедают порции, предоставляемые организованными приемами пищи полностью                      | 49   | 36.8 |
| 3.2   | Удовлетворены объемом порций, выдаваемых с организованными приемами пищи                     | 75.4 | 72.9 |
| 3.3   | Считают продолжительность перемен, используемых для организованного приема пищи, достаточной | 81.7 | 72.1 |
| 3.4   | Удовлетворены обстановкой в школьной столовой  | 82   | 79.4 |
| 3.5   | Считают, что в столовой недостаточно чисто   | 1.9  | 4    |
| 3.6   | Считают, что в столовой недостаточно места   | 11.8 | 22.4 |
| 3.7   | Считают, что в столовой приходится долго ждать, чтобы получить еду                           | 9.8  | 18.6 |
| 3.8   | Считают, что еда в столовой часто бывает ОСТЫВШЕЙ  | 21.9 | 27.4 |
| 3.9   | Считают, что еда в столовой часто бывает НЕ ВКУСНОЙ  | 12.4 | 15.2 |
| 3.10  | Считают, что в столовой часто не приятно пахнет  | 2.6  | 6.7  |
| 3.11  | Количество детей, не питающихся в столовой по причине не достаточного качества пищи          | 24.5 | 27.8 |
| 3.12  | Количество детей, не питающихся в столовой по причине высокой стоимости пищи                 | 9.7  | 10   |
| 3.13  | Количество детей, не питающихся в столовой по причине заболевания                            | 1.6  | 5.4  |
| <b>РЕСПОНДЕНТЫ - сельские</b>               |  |      |      |
| 3.1   | Съедают порции, предоставляемые организованными приемами пищи полностью                      | 63.2 | 42.8 |
| 3.2   | Удовлетворены объемом порций, выдаваемых с организованными приемами пищи                     | 75.8 | 77.2 |
| 3.3   | Считают продолжительность перемен, используемых для организованного приема пищи, достаточной | 87.4 | 80.5 |
| 3.4   | Удовлетворены обстановкой в школьной столовой  | 90.7 | 87.2 |
| 3.5   | Считают, что в столовой недостаточно чисто   | 0.7  | 2.2  |
| 3.6   | Считают, что в столовой недостаточно места   | 5.3  | 16.6 |
| 3.7   | Считают, что в столовой приходится долго ждать, чтобы получить еду                           | 1.6  | 10.2 |
| 3.8   | Считают, что еда в столовой часто бывает ОСТЫВШЕЙ  | 13.2 | 19.7 |
| 3.9   | Считают, что еда в столовой часто бывает НЕ ВКУСНОЙ  | 6.3  | 11.2 |
| 3.10  | Считают, что в столовой часто не приятно пахнет  | 1.5  | 4.1  |
| 3.11  | Количество детей, не питающихся в столовой по причине не достаточного качества пищи          | 19.4 | 24.1 |
| 3.12  | Количество детей, не питающихся в столовой по причине высокой стоимости пищи                 | 9.9  | 11.7 |
| 3.13  | Количество детей, не питающихся в столовой по причине заболевания                            | 1.4  | 3.5  |
| <b>4</b>                                    | <b>ОСОБЕННОСТИ САМОСТОЯТЕЛЬНОГО ВЫБОРА БЛЮД И ПРОДУКТОВ ОБУЧАЮЩИМИСЯ В ШКОЛЬНОЙ СТОЛОВОЙ</b> |      |      |
| <b>ВСЕ РЕСПОНДЕНТЫ (городские+сельские)</b> |  |      |      |
| 4.1   | Овощные салаты, овощи, готовые к употреблению  | 5.3  | 12.9 |
| 4.2   | Первые блюда   | 5.9  | 13.4 |
| 4.3   | Гарниры  | 8    | 21.5 |
| 4.4   | Основные (мясные и рыбные) блюда   | 6.9  | 19.4 |

|                                |  |      |      |
|--------------------------------|--|------|------|
| 4.5                            | Сосиски/сардельки  | 4.8  | 11.2 |
| 4.6                            | Каши   | 3.1  | 10.7 |
| 4.7                            | Молочные продукты, в том числе напитки                                   | 2.5  | 10.3 |
| 4.8                            | Соки фруктовые, фруктово-овощные   | 7.4  | 23.7 |
| 4.9                            | Сокосодержащие напитки с добавлением сахара, в том числе нектары и морсы | 4.6  | 15.8 |
| 4.10                           | Выпечные изделия собственного приготовления (пироги, пицца и др.)        | 16.7 | 32.1 |
| 4.11                           | Бутерброды   | 3.1  | 10.6 |
| 4.12                           | Кондитерские изделия промышленного изготовления                          | 5    | 14.4 |
| 4.13                           | Фрукты   | 2.1  | 12.1 |
| 4.14                           | Сладкие газированные напитки   | 1.9  | 7.4  |
| 4.15                           | Вода питьевая бутилированная   | 5.4  | 15.4 |
| <b>РЕСПОНДЕНТЫ - городские</b> |  |      |      |
| 4.1                            | Овощные салаты, овощи, готовые к употреблению                            | 6    | 11.1 |
| 4.2                            | Первые блюда   | 6.3  | 11.3 |
| 4.3                            | Гарниры  | 10.2 | 21.7 |
| 4.4                            | Основные (мясные и рыбные) блюда   | 8.2  | 19.2 |
| 4.5                            | Сосиски/сардельки  | 5.8  | 10   |
| 4.6                            | Каши   | 2.2  | 8.5  |
| 4.7                            | Молочные продукты, в том числе напитки                                   | 1.2  | 8.1  |
| 4.8                            | Соки фруктовые, фруктово-овощные   | 9.4  | 25.2 |
| 4.9                            | Сокосодержащие напитки с добавлением сахара, в том числе нектары и морсы | 6.4  | 16.6 |
| 4.10                           | Выпечные изделия собственного приготовления (пироги, пицца и др.)        | 31   | 38.3 |
| 4.11                           | Бутерброды   | 4.5  | 9.6  |
| 4.12                           | Кондитерские изделия промышленного изготовления                          | 8.5  | 15.5 |
| 4.13                           | Фрукты   | 1.8  | 9.3  |
| 4.14                           | Сладкие газированные напитки   | 2.1  | 6.6  |
| 4.15                           | Вода питьевая бутилированная   | 6.2  | 15.5 |
| <b>РЕСПОНДЕНТЫ - сельские</b>  |  |      |      |
| 4.1                            | Овощные салаты, овощи, готовые к употреблению                            | 4.6  | 14.9 |
| 4.2                            | Первые блюда   | 5.6  | 15.8 |
| 4.3                            | Гарниры  | 5.9  | 21.2 |
| 4.4                            | Основные (мясные и рыбные) блюда   | 5.6  | 19.7 |
| 4.5                            | Сосиски/сардельки  | 3.9  | 12.5 |
| 4.6                            | Каши   | 3.9  | 13.3 |
| 4.7                            | Молочные продукты, в том числе напитки                                   | 3.7  | 13   |
| 4.8                            | Соки фруктовые, фруктово-овощные   | 5.6  | 21.9 |
| 4.9                            | Сокосодержащие напитки с добавлением сахара, в том числе нектары и морсы | 2.9  | 14.9 |
| 4.10                           | Выпечные изделия собственного приготовления (пироги, пицца и др.)        | 3.6  | 24.9 |
| 4.11                           | Бутерброды   | 1.7  | 11.9 |
| 4.12                           | Кондитерские изделия промышленного изготовления                          | 1.7  | 13.1 |
| 4.13                           | Фрукты   | 2.2  | 15.4 |

|   |   |      |      |
|---|---|------|------|
| 4.14  | Сладкие газированные напитки  | 1.7  | 8.4  |
| 4.15  | Вода питьевая бутилированная  | 4.6  | 15.2 |
| <b>5</b>                                    | <b>ХАРАКТЕРИСТИКА ОТДЕЛЬНЫХ ЭЛЕМЕНТОВ РЕЖИМА ДНЯ ОБУЧАЮЩИХСЯ</b>  |      |      |
| <b>ВСЕ РЕСПОНДЕНТЫ (городские+сельские)</b> |   |      |      |
| 5.1   | Отмечают дефицит двигательной активности  | 22.2 | 22.6 |
| 5.2   | Продолжительность ночного сна менее 10 часов  | 92   | 90.3 |
| 5.3   | Среднесуточная продолжительность времени, проводимого за компьютером, планшетом, ноутбуком в УЧЕБНЫЙ ДЕНЬ - 3 часа и более  | 12.8 | 17.6 |
| 5.4   | Среднесуточная продолжительность времени, проводимого за компьютером, планшетом, ноутбуком в ВЫХОДНОЙ ДЕНЬ - 3 часа и более | 24   | 31   |
| 5.5   | Среднесуточная продолжительность времени, проводимого за смартфоном в УЧЕБНЫЙ ДЕНЬ - 2 часа и более                         | 3.9  | 7.6  |
| 5.6   | Среднесуточная продолжительность времени, проводимого за смартфоном в ВЫХОДНОЙ ДЕНЬ - 3 часа и более                        | 22.9 | 31.2 |
| <b>РЕСПОНДЕНТЫ - городские</b>              |   |      |      |
| 5.1   | Отмечают дефицит двигательной активности  | 23.8 | 22.4 |
| 5.2   | Продолжительность ночного сна менее 10 часов  | 89.3 | 90   |
| 5.3   | Среднесуточная продолжительность времени, проводимого за компьютером, планшетом, ноутбуком в УЧЕБНЫЙ ДЕНЬ - 3 часа и более  | 15.9 | 19.4 |
| 5.4   | Среднесуточная продолжительность времени, проводимого за компьютером, планшетом, ноутбуком в ВЫХОДНОЙ ДЕНЬ - 3 часа и более | 27.5 | 32.6 |
| 5.5   | Среднесуточная продолжительность времени, проводимого за смартфоном в УЧЕБНЫЙ ДЕНЬ - 2 часа и более                         | 3.7  | 8.3  |
| 5.6   | Среднесуточная продолжительность времени, проводимого за смартфоном в ВЫХОДНОЙ ДЕНЬ - 3 часа и более                        | 22   | 31.1 |
| <b>РЕСПОНДЕНТЫ - сельские</b>               |   |      |      |
| 5.1   | Отмечают дефицит двигательной активности  | 20.8 | 22.9 |
| 5.2   | Продолжительность ночного сна менее 10 часов  | 94.5 | 90.6 |
| 5.3   | Среднесуточная продолжительность времени, проводимого за компьютером, планшетом, ноутбуком в УЧЕБНЫЙ ДЕНЬ - 3 часа и более  | 10   | 15.5 |
| 5.4   | Среднесуточная продолжительность времени, проводимого за компьютером, планшетом, ноутбуком в ВЫХОДНОЙ ДЕНЬ - 3 часа и более | 20.8 | 29.1 |
| 5.5   | Среднесуточная продолжительность времени, проводимого за смартфоном в УЧЕБНЫЙ ДЕНЬ - 2 часа и более                         | 4.1  | 6.7  |
| 5.6   | Среднесуточная продолжительность времени, проводимого за смартфоном в ВЫХОДНОЙ ДЕНЬ - 3 часа и более                        | 23.6 | 31.2 |
| <b>6</b>                                    | <b>ХАРАКТЕРИСТИКА ЧАСТОТЫ ПОТРЕБЛЕНИЯ ОБУЧАЮЩИМИСЯ ОТДЕЛЬНЫХ БЛЮД И ПРОДУКТОВ</b>   |      |      |
| <b>ВСЕ РЕСПОНДЕНТЫ (городские+сельские)</b> |   |      |      |
| 6.1   | Потребляют каши и иные блюда из зерновых не реже двух раз в неделю  | 70.2 | 68.3 |
| 6.2   | Потребляют блюда из мяса говядины не реже двух раз в неделю   | 64.5 | 72.5 |
| 6.3   | Потребляют молочные продукты ежедневно  | 56.6 | 46.3 |

|                                |   |      |      |
|--------------------------------|---|------|------|
| 6.4                            | Потребляют творог не реже одного раза в неделю                                    | 67.9 | 65.4 |
| 6.5                            | Потребляют блюда из рыбы не реже 1 раза в неделю                                  | 66.7 | 60.7 |
| 6.6                            | Потребляют овощи ежедневно  | 53.5 | 42.3 |
| 6.7                            | Потребляют фрукты ежедневно   | 62.7 | 56.4 |
| 6.8                            | Потребляют колбасные изделия чаще одного раза в неделю                            | 50   | 50.7 |
| 6.9                            | Потребляют фаст фуд чаще одного раза в месяц                                      | 49.3 | 48   |
|                                | <i>В т.ч. обучающиеся 2-х классов</i>   | 46.9 | 43.8 |
|                                | <i>обучающиеся 5-х классов</i>  | 46.5 | 46.7 |
|                                | <i>обучающиеся 10-х классов</i>   | 54.4 | 53.9 |
| 6.10                           | Потребляют чипсы чаще одного раза в месяц   | 58.6 | 58.3 |
| 6.11                           | Потребляют кетчуп чаще одного раза в месяц  | 61.8 | 61.6 |
| 6.12                           | Потребляют майонез чаще одного раза в месяц                                       | 63.3 | 63.8 |
| 6.13                           | Потребляют торты чаще одного раза в месяц   | 85.9 | 87   |
| 6.14                           | Потребляют сладкие газированные напитки чаще одного раза в месяц                  | 65.3 | 64.3 |
| 6.15                           | Имеют привычку досаливать готовые блюда   | 9.7  | 12.4 |
|                                | <i>В т.ч. обучающиеся 2-х классов</i>   | 7.2  | 8.5  |
|                                | <i>обучающиеся 5-х классов</i>  | 8.9  | 11.4 |
|                                | <i>обучающиеся 10-х классов</i>   | 12.9 | 17.6 |
| 6.16                           | Имеют привычку добавлять в горячие напитки 3 и более ложек сахара                 | 16   | 14.6 |
|                                | <i>В т.ч. обучающиеся 2-х классов</i>   | 13.4 | 11.9 |
|                                | <i>обучающиеся 5-х классов</i>  | 18.8 | 16   |
|                                | <i>обучающиеся 10-х классов</i>   | 16   | 16   |
| <b>6</b>                       | <b>ХАРАКТЕРИСТИКА ЧАСТОТЫ ПОТРЕБЛЕНИЯ ОБУЧАЮЩИМИСЯ ОТДЕЛЬНЫХ БЛЮД И ПРОДУКТОВ</b> |      |      |
| <b>РЕСПОНДЕНТЫ - городские</b> |   |      |      |
| 6.1                            | Потребляют каши и иные блюда из зерновых не реже двух раз в неделю                | 69   | 67.1 |
| 6.2                            | Потребляют блюда из мяса говядины не реже двух раз в неделю                       | 68.6 | 71.8 |
| 6.3                            | Потребляют молочные продукты ежедневно  | 63.6 | 59.3 |
| 6.4                            | Потребляют творог не реже одного раза в неделю                                    | 65.8 | 65.8 |
| 6.5                            | Потребляют блюда из рыбы не реже 1 раза в неделю                                  | 65.2 | 59.3 |
| 6.6                            | Потребляют овощи ежедневно  | 55.2 | 44.2 |
| 6.7                            | Потребляют фрукты ежедневно   | 64.4 | 60.6 |
| 6.8                            | Потребляют колбасные изделия чаще одного раза в неделю                            | 46.8 | 50.1 |
| 6.9                            | Потребляют фаст фуд чаще одного раза в месяц                                      | 50.9 | 50.4 |
|                                | <i>В т.ч. обучающиеся 2-х классов</i>   | 44.4 | 44.7 |
|                                | <i>обучающиеся 5-х классов</i>  | 49.9 | 50.2 |
|                                | <i>обучающиеся 10-х классов</i>   | 56.9 | 56   |
| 6.10                           | Потребляют чипсы чаще одного раза в месяц   | 59.4 | 56.3 |
| 6.11                           | Потребляют кетчуп чаще одного раза в месяц  | 60   | 60.6 |
| 6.12                           | Потребляют майонез чаще одного раза в месяц                                       | 61.1 | 59.8 |
| 6.13                           | Потребляют торты чаще одного раза в месяц   | 89.6 | 87.8 |
| 6.14                           | Потребляют сладкие газированные напитки чаще одного раза в месяц                  | 63.4 | 62.4 |

|   |   |      |      |
|---|---|------|------|
| 6.15  | Имеют привычку досаливать готовые блюда   | 8.5  | 13.1 |
|   | <i>В т.ч. обучающиеся 2-х классов</i>   | 6.9  | 9.1  |
|   | <i>обучающиеся 5-х классов</i>  | 5.7  | 11   |
|   | <i>обучающиеся 10-х классов</i>   | 11.7 | 18.3 |
| 6.16  | Имеют привычку добавлять в горячие напитки 3 и более ложек сахара                         | 13.7 | 12.2 |
|   | <i>В т.ч. обучающиеся 2-х классов</i>   | 9.9  | 8.8  |
|   | <i>обучающиеся 5-х классов</i>  | 18.7 | 12.9 |
|   | <i>обучающиеся 10-х классов</i>   | 13.3 | 14.5 |
| <b>6</b>                                    | <b>ХАРАКТЕРИСТИКА ЧАСТОТЫ ПОТРЕБЛЕНИЯ ОБУЧАЮЩИМИСЯ ОТДЕЛЬНЫХ БЛЮД И ПРОДУКТОВ</b>         |      |      |
| <b>РЕСПОНДЕНТЫ - сельские</b>               |   |      |      |
| 6.1   | Потребляют каши и иные блюда из зерновых не реже двух раз в неделю                        | 0    | 69.9 |
| 6.2   | Потребляют блюда из мяса говядины не реже двух раз в неделю                               | 60.8 | 73.3 |
| 6.3   | Потребляют молочные продукты ежедневно  | 57.8 | 59.4 |
| 6.4   | Потребляют творог не реже одного раза в неделю  | 69.7 | 64.9 |
| 6.5   | Потребляют блюда из рыбы не реже 1 раза в неделю  | 68   | 62.5 |
| 6.6   | Потребляют овощи ежедневно  | 52   | 40   |
| 6.7   | Потребляют фрукты ежедневно   | 61.2 | 51.3 |
| 6.8   | Потребляют колбасные изделия чаще одного раза в неделю                                    | 52.8 | 51.4 |
| 6.9   | Потребляют фаст фуд чаще одного раза в месяц  | 47.8 | 44.9 |
|   | <i>В т.ч. обучающиеся 2-х классов</i>   | 49.1 | 42.9 |
|   | <i>обучающиеся 5-х классов</i>  | 44.2 | 43.3 |
|   | <i>обучающиеся 10-х классов</i>   | 51.1 | 50.2 |
| 6.10  | Потребляют чипсы чаще одного раза в месяц   | 58   | 60.7 |
| 6.11  | Потребляют кетчуп чаще одного раза в месяц  | 63.4 | 62.9 |
| 6.12  | Потребляют майонез чаще одного раза в месяц   | 65.2 | 68.6 |
| 6.13  | Потребляют торты чаще одного раза в месяц   | 82.5 | 86   |
| 6.14  | Потребляют сладкие газированные напитки чаще одного раза в месяц                          | 67   | 66.6 |
| 6.15  | Имеют привычку досаливать готовые блюда   | 10.8 | 11.6 |
|   | <i>В т.ч. обучающиеся 2-х классов</i>   | 7.5  | 7.8  |
|   | <i>обучающиеся 5-х классов</i>  | 11.1 | 11.8 |
|   | <i>обучающиеся 10-х классов</i>   | 14.5 | 16.4 |
| 6.16  | Имеют привычку добавлять в горячие напитки 3 и более ложек сахара                         | 18.2 | 17.6 |
|   | <i>В т.ч. обучающиеся 2-х классов</i>   | 16.3 | 15.2 |
|   | <i>обучающиеся 5-х классов</i>  | 18.9 | 18.9 |
|   | <i>обучающиеся 10-х классов</i>   | 19.5 | 18.5 |
| <b>7</b>                                    | <b>ПРЕДЛОЖЕНИЯ ПО УЛУЧШЕНИЮ ПИТАНИЯ</b>   |      |      |
| <b>ВСЕ РЕСПОНДЕНТЫ (городские+сельские)</b> |   |      |      |
| 7.1   | Обеспечить возможность выбора детьми вариантов меню или отдельных блюд в ОСНОВНОМ ПИТАНИИ | 24   | 39   |
| 7.2   | Ввести в старших классах возможность питания по типу «ШВЕДСКОГО СТОЛА»                    | 19   | 29.6 |

|                                |   |      |      |
|--------------------------------|---|------|------|
| 7.3                            | Предоставить детям возможность приобретения горячих блюд в дополнительном питании                           | 12.4 | 25.2 |
| 7.4                            | Исключить из ассортимента дополнительного питания шоколад и кондитерские изделия промышленного изготовления | 6    | 13.4 |
| 7.5                            | Введение второго завтрака для детей 1-4 классов с выдачей им ежедневно молока                               | 13   | 17.4 |
| 7.6                            | Добавить в меню напитки без сахара  | 8.7  | 19.6 |
| 7.7                            | Увеличить продолжительность перемен для приема пищи - не менее 30 минут                                     | 15.1 | 28.2 |
| 7.8                            | Удобный режим работы столовой (или) буфета - не менее чем до 17 часов, когда дети могут получить питание    | 6.9  | 21.8 |
| <b>РЕСПОНДЕНТЫ - городские</b> |   |      |      |
| 7.1                            | Обеспечить возможность выбора детьми вариантов меню или отдельных блюд в ОСНОВНОМ ПИТАНИИ                   | 28.9 | 39.4 |
| 7.2                            | Ввести в старших классах возможность питания по типу «ШВЕДСКОГО СТОЛА»                                      | 25.1 | 32.6 |
| 7.3                            | Предоставить детям возможность приобретения горячих блюд в дополнительном питании                           | 13.9 | 22.5 |
| 7.4                            | Исключить из ассортимента дополнительного питания шоколад и кондитерские изделия промышленного изготовления | 8.1  | 13.2 |
| 7.5                            | Введение второго завтрака для детей 1-4 классов с выдачей им ежедневно молока                               | 11.1 | 14.4 |
| 7.6                            | Добавить в меню напитки без сахара  | 11.5 | 19.6 |
| 7.7                            | Увеличить продолжительность перемен для приема пищи - не менее 30 минут                                     | 19.9 | 30.1 |
| 7.8                            | Удобный режим работы столовой (или) буфета - не менее чем до 17 часов, когда дети могут получить питание    | 9.8  | 20.7 |
| <b>РЕСПОНДЕНТЫ - сельские</b>  |   |      |      |
| 7.1                            | Обеспечить возможность выбора детьми вариантов меню или отдельных блюд в ОСНОВНОМ ПИТАНИИ                   | 19.6 | 38.5 |
| 7.2                            | Ввести в старших классах возможность питания по типу «ШВЕДСКОГО СТОЛА»                                      | 13.4 | 25.9 |
| 7.3                            | Предоставить детям возможность приобретения горячих блюд в дополнительном питании                           | 11.1 | 28.5 |
| 7.4                            | Исключить из ассортимента дополнительного питания шоколад и кондитерские изделия промышленного изготовления | 4    | 13.5 |
| 7.5                            | Введение второго завтрака для детей 1-4 классов с выдачей им ежедневно молока                               | 14.8 | 21.1 |
| 7.6                            | Добавить в меню напитки без сахара  | 6.1  | 19.5 |
| 7.7                            | Увеличить продолжительность перемен для приема пищи - не менее 30 минут                                     | 10.7 | 25.8 |
| 7.8                            | Удобный режим работы столовой (или) буфета - не менее чем до 17 часов, когда дети могут получить питание    | 4.2  | 23.1 |

По результатам интервьюирования обучающихся были выявлены отдельные проблемные вопросы, требующие решения для улучшения организации питания обучающихся, в том числе установлено, что по отдельным показателям результаты анкетирования обучающихся уступают средним показателям по субъекту РФ, в том числе:

**1) По показателям знаний принципов здорового питания и их реализации на**

**практике:**

- в семьях нет приверженности принципам здорового питания.
- нет практики ежедневного включения овощей (в 2х и более приемах пищи) в домашнем питании.
- нет практики ежедневной выдачи детям фруктов в количестве не менее 250 г. в домашнем питании.
- нет предпочтения хлебобулочным изделиям из муки грубого помола с присутствием цельных злаков, отрубей в домашнем питании..
- нет практики ежедневного включения в рацион домашнего питания блюд из мяса.

**2) По показателям, характеризующим режим питания:**

- интервал между питанием дома и первым приемом пищи в школе более 3 часов.

**3) По показателям, характеризующим особенности самостоятельного выбора детьми блюд и продуктов в школьной столовой:**

- считают, что в столовой недостаточно чисто.
- считают, что в столовой недостаточно места.
- считают, что в столовой приходится долго ждать, чтобы получить еду.
- считают, что еда в столовой часто бывает ОСТЫВШЕЙ.
- считают, что еда в столовой часто бывает НЕ ВКУСНОЙ.
- считают, что в столовой часто не приятно пахнет.
- не посещают столовую по причине не достаточного качества пищи.
- не посещают столовую по причине высокой стоимости пищи.

**4) По показателям, характеризующим особенности отдельных элементов режима дня у обучающихся:**

- дефицит двигательной активности.
- высокий бюджет времени, проводимого за компьютером, планшетом, ноутбуком в УЧЕБНЫЙ ДЕНЬ (более 3 часов).
- высокий бюджет времени, проводимого за компьютером, планшетом, ноутбуком в ВЫХОДНОЙ ДЕНЬ (более 3 часов).
- высокий бюджет времени, проводимого за смартфоном в УЧЕБНЫЙ ДЕНЬ (более 2 часов).
- высокий бюджет времени, проводимого за смартфоном в выходной ДЕНЬ (более 2 часов).

С целью улучшения организации питания и работы по формированию у обучающихся навыков и приверженности принципам здорового питания НЕОБХОДИМО:

**1) Продолжить организационную и просветительскую работу, в том числе:**

- 1.1. Повысить активность в обучении детей по санитарно-просветительской программе «Основы здорового питания» для детей школьного возраста ([www.niig.su](http://www.niig.su)).
- 1.2. Проводить на системной основе работу с родителями о значимости ежедневного потребления детьми овощей, фруктов, хлебобулочных изделий из муки грубого помола, регулярного потребления мяса и рыбы в восполнении физиологической потребности в витаминах и минеральных веществах, незаменимых аминокислотах и полиненасыщенных жирных кислотах.

2) Учитывать в работе с родителями актуальность таких вопросов как обязательность обеспечения рациональной кратности приемов пищи детьми не реже 4-х раз в сутки (завтрак, обед, полдник и ужин); значимость организованного питания детей в школьной столовой в профилактике алиментарно-зависимой заболеваемости, нарушений роста и развития детей; выработка навыков правильного самостоятельного выбора блюд и продуктов дополнительного питания (перекусы) дома, в школе и за ее пределами; обеспечение рациональной двигательной активности, отвечающей физиологической потребности детей; сокращение бюджета времени затрачиваемого ежедневно (за пределами школы) на смартфон и иные гаджеты, телевизор суммарно составляющие не более двух часов в день для старшеклассников, 1,5 часов - для обучающихся второй ступени обучения и 1 часа - для обучающихся первых классов.

3) В организации питания обучающихся в общеобразовательной организации необходимо обратить внимание на системность в проведении мер родительского и внутреннего контроля и результатах данной работы, а также принимаемых мерах реагирования на выявляемые проблемы; обеспечить продолжительность перемен для приема пищи, гарантирующих возможность



спокойного приема пищи детьми и соблюдения правил личной гигиены, в том числе с учетом возрастных особенностей детей, наличия заболеваний, требующих индивидуального подхода в питании и принятого в школе порядка накрывания на столы (но не менее 20 минут); не допускать формального подхода в работе бракеражной комиссии; пересмотреть ассортимент реализуемой в форме дополнительного питания блюд и продуктов, исключив колбасные изделия, шоколад, шоколадные конфеты, привозные выпечные изделия, напитки промышленного изготовления с добавлением сахара; рассмотреть предложения респондентов по улучшению организации питания в общеобразовательных организациях

Прошу учесть данные вопросы при подготовке ДОРОЖНОЙ КАРТЫ ПО УЛУЧШЕНИЮ ОРГАНИЗАЦИИ ПИТАНИЯ ДЕТЕЙ ШКОЛЬНОГО ВОЗРАСТА.

**Оценка организации питания обучающихся по данным анкетирования директоров общеобразовательных организаций, выраженная в баллах (максимальная суммарная оценка - 100 баллов)**

| №                            | Код школы | Группа показателей (1-11) |          |          |           |           |          |            |             |          |          |          | Итого    |            |
|------------------------------|-----------|---------------------------|----------|----------|-----------|-----------|----------|------------|-------------|----------|----------|----------|----------|------------|
|                              |           | 1                         | 2        | 3        | 4         | 5         | 5.1      | 6          | 7           | 8        | 9        | 10       |          | 11         |
| <b>Максимальные значения</b> |           | <b>10</b>                 | <b>5</b> | <b>6</b> | <b>12</b> | <b>12</b> | <b>3</b> | <b>9.5</b> | <b>18.5</b> | <b>5</b> | <b>7</b> | <b>5</b> | <b>7</b> | <b>100</b> |
| 1                            | 44_1      | 7.5                       | 1.5      | 6        | 12        | 3         | 0.75     | 1.55       | 4           | 1.5      | 0        | 2        | 2        | 41.8       |
| 2                            | 44_2      | 5                         | 2        | 6        | 12        | 3         | 0.75     | 1.55       | 4.75        | 2        | 5        | 2        | 4        | 48.05      |
| 3                            | 44_3      | 7                         | 2        | 6        | 12        | 3         | 0.75     | 2.55       | 5.25        | 1.5      | 0        | 5        | 6        | 51.05      |
| 4                            | 44_4      | 6                         | 1        | 2.5      | 12        | 3         | 0.75     | 1.55       | 9           | 0        | 0        | 5        | 2        | 42.8       |
| 5                            | 44_6      | 7                         | 2        | 3.5      | 12        | 3         | 0.75     | 2.05       | 6.75        | 2.5      | 0        | 2.5      | 2        | 44.05      |
| 6                            | 44_5      | 5.5                       | 2        | 2        | 8         | 3         | 0.75     | 1.05       | 4           | 1        | 0        | 3.5      | 2        | 32.8       |
| 7                            | 44_8      | 5                         | 2        | 4.5      | 12        | 3         | 0.75     | 1.55       | 5.5         | 0        | 3        | 5        | 3.5      | 45.8       |
| 8                            | 44_7      | 7                         | 2        | 5        | 12        | 2.75      | 0.75     | 2.05       | 4.5         | 1        | 0        | 3        | 7        | 47.05      |
| 9                            | 44_9      | 6.5                       | 1.5      | 4        | 8         | 3         | 0.75     | 1.55       | -1          | 1        | 0        | 3.5      | 3        | 31.8       |
| 10                           | 44_10     | 6                         | 0        | 4        | 12        | 3         | 0.75     | 0.05       | 11          | 1.5      | 0        | 0        | 1        | 39.3       |
| 11                           | 44_30     | 7                         | 2        | 4        | 8         | 3         | 0.75     | 1.05       | 2.75        | 1        | 0        | 1.5      | 4.5      | 35.55      |
| 12                           | 44_31     | 7                         | 2        | 2.5      | 12        | 3         | 0.75     | 1.55       | 5.75        | 1.5      | 5        | 5        | 2        | 48.05      |
| 13                           | 44_32     | 7                         | 2        | 3.5      | 12        | 3         | 0.75     | 2.55       | 4.75        | 1.5      | 0        | 2        | 4        | 43.05      |
| 14                           | 44_33     | 8.5                       | 2        | 4        | 8         | 3         | 0.75     | 1.55       | 4.75        | 1.5      | 0        | 5        | 4.5      | 43.55      |
| 15                           | 44_35     | 7                         | 1.5      | 6        | 10        | 3.75      | 0.75     | 1.55       | 2           | 1.5      | 0        | 3        | 6        | 43.05      |
| 16                           | 44_25     | 6                         | 2        | 4.5      | 8         | 3         | 0.75     | 1.55       | 1.75        | 0        | 0        | 3        | 5        | 35.55      |
| 17                           | 44_38     | 7                         | 1.5      | 6        | 12        | 3         | 0.75     | 1.55       | 5.75        | 1.5      | 0        | 3        | 2.5      | 44.55      |
| 18                           | 44_39     | 7                         | 2        | 3        | 12        | 2.75      | 0.75     | 1.55       | 5.25        | 1        | 0        | 5        | 7        | 47.3       |
| 19                           | 44_40     | 7.5                       | 1.5      | 3        | 8         | 3         | 0.75     | 2.05       | 4           | 1        | 0        | 1.5      | 2        | 34.3       |
| 20                           | 44_41     | 7                         | 0.5      | 6        | 8         | 3         | 0.75     | 1.55       | 2.75        | 1.5      | 0        | 2        | 4        | 37.05      |
| 21                           | 44_42     | 6                         | 1.5      | 4.5      | 12        | 3         | 0.75     | 3.05       | 2           | 2.5      | 0        | 3.5      | 5        | 43.8       |
| 22                           | 44_43     | 7                         | 2        | 4.5      | 12        | 1.75      | 0.25     | 2.05       | 5.75        | 1.5      | 0        | 2        | 4        | 42.8       |
| 23                           | 44_44     | 4.5                       | 2        | 2.5      | 8         | 3         | 0.75     | 1.05       | 3.5         | 1        | 0        | 3.5      | 2        | 31.8       |
| 24                           | 44_46     | 7.5                       | 0.5      | 4.5      | 12        | 3         | 0.75     | 2.55       | -4          | 1.5      | 0        | 0        | 7        | 35.3       |
| 25                           | 44_37     | 9                         | 2        | 3.5      | 6         | 3         | 0.75     | 1.55       | 5           | 1.5      | 0        | 5        | 3.5      | 40.8       |
| 26                           | 44_36     | 7.5                       | 2        | 4        | 12        | 3         | 0.75     | 1.55       | 2.5         | 1.5      | 0        | 4        | 2        | 40.8       |
| 27                           | 44_47     | 6.5                       | 2        | 3.5      | 8         | 3         | 0.75     | 2.05       | 2.75        | 1        | 0        | 1.5      | 6        | 37.05      |
| 28                           | 44_48     | 6                         | 1        | 3.5      | 8         | 3         | 0.75     | 1.05       | 2.5         | 1        | 0        | 1        | 2        | 29.8       |
| 29                           | 44_49     | 8                         | 2        | 5.5      | 9         | 4.5       | 0.75     | 2.55       | 11          | 1.5      | 0        | 3        | 4        | 51.8       |
| 30                           | 44_50     | 7                         | 1        | 4.5      | 12        | 3.25      | 0.75     | 3.05       | 8.75        | 2.5      | 4        | 1.5      | 3        | 51.3       |
| 31                           | 44_51     | 6.5                       | 1.5      | 1.5      | 12        | 3         | 0.75     | 2.05       | 8           | 2        | 0        | 3        | 3        | 43.3       |
| 32                           | 44_52     | 2.5                       | 2        | 1.5      | 4         | 3         | 0.75     | 0.55       | 3           | 0.5      | 0        | 1        | 2        | 20.8       |
| 33                           | 44_53     | 6.5                       | 2.5      | 3        | 12        | 3         | 0.75     | 1.55       | 4.75        | 1.5      | 0        | 5        | 3        | 43.55      |
| 34                           | 44_54     | 7                         | 1        | 6        | 10        | 3         | 0.75     | 2.55       | 1.25        | 1.5      | 0        | 1        | 7        | 41.05      |
| 35                           | 44_55     | 6.5                       | 1        | 5.5      | 12        | 3         | 0.75     | 1.55       | 4.25        | 1.5      | 0        | 5        | 4        | 45.05      |
| 36                           | 44_56     | 8                         | 2        | 5.5      | 12        | 3         | 0.75     | 1.55       | 1.25        | 1.5      | 0        | 5        | 5        | 45.55      |
| 37                           | 44_57     | 7.5                       | 1.5      | 6        | 12        | 3         | 0.75     | 1.55       | 4.25        | 1.5      | 0        | 5        | 2.5      | 45.55      |
| 38                           | 44_58     | 5.5                       | 1.5      | 4        | 8         | 3         | 0.75     | 1.05       | 3           | 1        | 0        | 3.5      | 4        | 35.3       |
| 39                           | 44_65     | 7                         | 1.5      | 6        | 12        | 3         | 0.75     | 1.55       | 4           | 1.5      | 0        | 1        | 5        | 43.3       |

|              |       |             |             |             |             |          |             |             |             |            |          |             |             |              |
|--------------|-------|-------------|-------------|-------------|-------------|----------|-------------|-------------|-------------|------------|----------|-------------|-------------|--------------|
| 40           | 44_59 | 9           | 2           | 5           | 4           | 3        | 0.75        | 1.55        | 5           | 0          | 0        | 5           | 1           | 36.3         |
| 41           | 44_60 | 6.5         | 2           | 3           | 8           | 3        | 0.75        | 1.05        | 3           | 0          | 0        | 2           | 4.5         | 33.8         |
| 42           | 44_61 | 6.5         | 1           | 6           | 12          | 3        | 0.75        | 2.05        | 3.75        | 1.5        | 0        | 2           | 6           | 44.55        |
| 43           | 44_62 | 7           | 1           | 4.5         | 8           | 3        | 0.75        | 2.55        | 2           | 1.5        | 0        | 3           | 6           | 39.3         |
| 44           | 44_63 | 9.5         | 0.5         | 4           | 12          | 3        | 0.75        | 2.55        | 1.25        | 1.5        | 0.5      | 2           | 5           | 42.55        |
| 45           | 44_64 | 8.5         | 2           | 3.5         | 6           | 3        | 0.75        | 1.55        | 2           | 1.5        | 0        | 5           | 6.5         | 40.3         |
| 46           | 44_67 | 8           | 2           | 5.5         | 12          | 3        | 0.75        | 2.05        | 3.75        | 1.5        | -0.5     | 3           | 2           | 43.05        |
| 47           | 44_66 | 7           | 2           | 3           | 8           | 3        | 0.75        | 1.05        | 2           | 1          | 0        | 3.5         | 5           | 36.3         |
| 48           | 44_45 | 6           | 1.5         | 2.5         | 8           | 3        | 0.75        | 1.05        | 2.5         | 1          | 0        | 3.5         | 2           | 31.8         |
| 49           | 44_18 | 6           | 1           | 4.5         | 8           | 3        | 0.75        | 3.05        | 5.75        | 2.5        | 5        | 3           | 4           | 46.55        |
| 50           | 44_12 | 6           | 2           | 3.5         | 8           | 3        | 0.75        | 3.05        | 2.5         | 2.5        | 3.5      | 2           | 6           | 42.8         |
| 51           | 44_19 | 7           | 1           | 4           | 12          | 3        | 0.75        | 2.05        | 5.5         | 0          | 4        | 1           | 4           | 44.3         |
| 52           | 44_20 | 7           | 1           | 2           | 4           | 3        | 0.75        | 3.05        | 8           | 2.5        | 0.5      | 1           | 6           | 38.8         |
| 53           | 44_21 | 6           | 1.5         | 4.5         | 12          | 1.75     | 0.5         | 3.05        | 3.25        | 2.5        | 4        | 1           | 3.5         | 43.55        |
| 54           | 44_17 | 9           | 2           | 3.5         | 4           | 3        | 0.75        | 2.55        | 11          | 2          | 5.5      | 5           | 3.5         | 51.8         |
| 55           | 44_14 | 6           | 0           | 1.5         | 12          | 3.5      | 0.75        | 3.05        | 3           | 1.5        | 0        | 2           | 3           | 36.3         |
| 56           | 44_15 | 7.5         | 1           | 3           | 6           | 3        | 0.75        | 3.05        | 6           | 2          | 0        | 2           | 7           | 41.3         |
| 57           | 44_13 | 7           | 2           | 4           | 12          | 3        | 0.75        | 2.05        | 3.75        | 2          | 2.5      | 5           | 5           | 49.05        |
| 58           | 44_16 | 8.5         | 2           | 4           | 12          | 3        | 0.75        | 4.05        | 5.25        | 1          | 5        | 1.5         | 6           | 53.05        |
| 59           | 44_11 | 7.5         | 2           | 4           | 8           | 3        | 0.75        | 1.05        | 4           | 1          | 0        | 2           | 6.5         | 39.8         |
| 60           | 44_22 | 7           | 3.5         | 4           | 4           | 3        | 0.75        | 5.05        | 5.75        | 2.5        | 3.5      | 2.5         | 6           | 47.55        |
| 61           | 44_24 | 8           | 2           | 1.5         | 12          | 3        | 0.75        | 2.55        | 5           | 2.5        | 3.5      | 5           | 6           | 51.8         |
| 62           | 44_23 | 6           | 1           | 4.5         | 12          | 3        | 0.75        | 2.55        | 7           | 2.5        | 4        | 1           | 6           | 50.3         |
| 63           | 44_26 | 6.5         | 1           | 4           | 12          | 3.25     | 0.75        | 3.05        | 3.75        | 2.5        | 4.5      | 2           | 5           | 48.3         |
| 64           | 44_27 | 8.5         | 1           | 3           | 8           | 3        | 0.75        | 5.05        | 8.75        | 2.5        | 4.5      | 5           | 5           | 55.05        |
| 65           | 44_28 | 5.5         | 1.5         | 3           | 6           | 3        | 0.75        | 2.55        | 5.5         | 2.5        | 0        | 1.5         | 6           | 37.8         |
| 66           | 44_29 | 7           | 1           | 4.5         | 12          | 3        | 0.75        | 2.05        | 0.25        | 2          | 0        | 0           | 2           | 34.55        |
| 67           | 44_34 | 7.5         | 1           | 6           | 4           | 3        | 0.75        | 2.05        | 4.75        | 2.5        | 0        | 3           | 6           | 40.55        |
| <b>ИТОГО</b> |       | <b>6.88</b> | <b>1.57</b> | <b>4.05</b> | <b>9.69</b> | <b>3</b> | <b>0.74</b> | <b>2.04</b> | <b>4.34</b> | <b>1.5</b> | <b>1</b> | <b>2.86</b> | <b>4.22</b> | <b>41.89</b> |

Примечание - расшифровка групп оцениваемых показателей:

1. Наличие позитивных изменений в организации питания, произошедших в текущем учебном году в сравнении с предыдущим учебным годом (макс. значение - 10 баллов).

2. Наличие практики обогащения рациона питания детей витаминами и минеральными веществами (макс. значение - 5 баллов).

3. Мероприятия родительского контроля (макс. значение - 6 баллов).

4. Наличие позитивных изменений в охвате обучающихся организованным горячим питанием (макс. значение - 12 баллов).

5. Наличие позитивных изменений в организации питания детей с заболеваниями, требующими индивидуального подхода в питании (макс. значение - 12 баллов).

5.1. в т.ч. для детей с ожирением (макс. значение - 3 балла).

6. Повышение разнообразия реализуемых форм основного организованного питания (макс. значение - 9,5 баллов).

7. Повышение разнообразия блюд основного питания (макс. значение - 18,5 баллов).

8. Приведение продолжительности перемен, предназначенных для приема пищи, в соответствие с гигиеническими требованиями (макс. значение - 5 баллов).

9. Повышение разнообразия ассортимента дополнительного питания (макс. значение - 7 баллов).

10. Увеличение перечня реализуемых образовательных (просветительских) программ по здоровому питанию и (или) охваченных обучением контингентов (макс. значение - 5 баллов).

11. Улучшение системы информирования родителей (законных представителей) об организации питания (макс. значение - 7 баллов).

12. ИТОГО (макс. значение - 100 баллов).

**Характеристика организации питания обучающихся по данным анкетирования операторов питания, выраженная в баллах (максимальная суммарная оценка - 100 баллов)**

| №                            | Код школы    | Группа показателей (1-5) |            |             |             |           | Итого       |
|------------------------------|--------------|--------------------------|------------|-------------|-------------|-----------|-------------|
|                              |              | 1                        | 2          | 3           | 4           | 5         |             |
| <b>Максимальные значения</b> |              | <b>16</b>                | <b>12</b>  | <b>33</b>   | <b>18</b>   | <b>21</b> | <b>100</b>  |
| 1                            | 2208020360   | 3                        | 8          | 10.5        | 4           | 4         | 29.5        |
| 2                            | 2222071373   | 3                        | 6          | 10.5        | 4           | 8         | 31.5        |
| 3                            | 2204061703   | 3                        | 6          | 6           | 9           | 8         | 32          |
| 4                            | 220410227613 | 3                        | 6          | 6           | 10          | 8         | 33          |
| <b>ИТОГО</b>                 |              | <b>3</b>                 | <b>6.5</b> | <b>8.25</b> | <b>6.75</b> | <b>7</b>  | <b>31.5</b> |

*Примечание - расшифровка групп оцениваемых показателей:*

1 Системность в поставках обогащенной витаминами и минеральными веществами продуктов и приготовление обогащенных блюд основного и дополнительного меню с учетом региональной эндемики (макс. значение - 16 баллов).

2. Соответствие принципам здорового питания предлагаемой обучающимся структуры продуктов и блюд дополнительного питания (макс. значение - 12 баллов).

3. Наличие в обслуживаемых общеобразовательных организациях необходимого набора меню (с учетом возраста обучающихся и особенностей здоровья) для реализации принципов здорового питания (макс. значение - 33 балла).

4. Характеристика реализуемых оператором питания меню в обслуживаемых общеобразовательных организациях (макс. значение - 18 баллов).

5. Организация производственного контроля и его результаты (макс. значение - 21 балл).

6. ИТОГО (макс. значение - 100 баллов).

**Количество лиц с ожирением и избыточной массой тела из числа респондентов, принявших участие в анкетировании (в разрезе общеобразовательных организаций)**

| №  | Код школы | Всего | Из них |     | Всего   | Из них |     | Всего | Из них |     |
|----|-----------|-------|--------|-----|---------|--------|-----|-------|--------|-----|
|    |           | детей | О      | ИМТ | матерей | О      | ИМТ | отцов | О      | ИМТ |
| 1  | 44_1      | 15    | 7      | 2   | 13      | 7      | 4   | 10    | 6      | 4   |
| 2  | 44_2      | 13    | 3      | 3   | 9       | 0      | 6   | 8     | 2      | 5   |
| 3  | 44_3      | 36    | 3      | 3   | 33      | 2      | 10  | 29    | 4      | 16  |
| 4  | 44_4      | 26    | 4      | 13  | 7       | 2      | 2   | 4     | 1      | 3   |
| 5  | 44_5      | 6     | 0      | 3   | 6       | 2      | 1   | 4     | 2      | 1   |
| 6  | 44_6      | 20    | 0      | 6   | 9       | 2      | 4   | 8     | 2      | 6   |
| 7  | 44_7      | 120   | 8      | 28  | 120     | 8      | 32  | 115   | 17     | 65  |
| 8  | 44_8      | 30    | 1      | 2   | 30      | 7      | 12  | 30    | 12     | 13  |
| 9  | 44_9      | 7     | 0      | 2   | 6       | 3      | 2   | 4     | 2      | 1   |
| 10 | 44_10     | 19    | 2      | 4   | 17      | 6      | 3   | 17    | 11     | 5   |
| 11 | 44_11     | 36    | 14     | 10  | 6       | 1      | 2   | 2     | 0      | 2   |
| 12 | 44_12     | 103   | 11     | 23  | 103     | 10     | 21  | 78    | 19     | 46  |
| 13 | 44_13     | 135   | 3      | 31  | 134     | 8      | 39  | 127   | 28     | 72  |
| 14 | 44_14     | 117   | 18     | 18  | 116     | 11     | 17  | 116   | 43     | 52  |
| 15 | 44_15     | 102   | 12     | 30  | 101     | 15     | 26  | 92    | 30     | 42  |
| 16 | 44_16     | 156   | 8      | 18  | 152     | 18     | 58  | 143   | 29     | 95  |
| 17 | 44_17     | 31    | 1      | 4   | 31      | 4      | 7   | 27    | 10     | 11  |
| 18 | 44_18     | 32    | 1      | 0   | 29      | 2      | 4   | 19    | 3      | 12  |
| 19 | 44_19     | 35    | 1      | 2   | 34      | 0      | 16  | 34    | 11     | 19  |
| 20 | 44_20     | 25    | 0      | 4   | 25      | 0      | 12  | 22    | 5      | 16  |
| 21 | 44_21     | 26    | 0      | 4   | 26      | 1      | 15  | 24    | 3      | 19  |
| 22 | 44_22     | 132   | 6      | 19  | 100     | 6      | 26  | 72    | 29     | 27  |
| 23 | 44_23     | 85    | 6      | 8   | 64      | 12     | 18  | 43    | 13     | 14  |
| 24 | 44_24     | 25    | 1      | 0   | 18      | 4      | 3   | 17    | 3      | 7   |
| 25 | 44_25     | 34    | 2      | 9   | 31      | 9      | 16  | 24    | 11     | 10  |
| 26 | 44_26     | 95    | 9      | 15  | 85      | 20     | 29  | 65    | 17     | 34  |
| 27 | 44_27     | 35    | 0      | 1   | 25      | 2      | 8   | 20    | 6      | 8   |
| 28 | 44_28     | 13    | 0      | 1   | 10      | 1      | 1   | 11    | 5      | 6   |
| 29 | 44_29     | 31    | 2      | 4   | 31      | 2      | 7   | 31    | 11     | 15  |
| 30 | 44_30     | 17    | 3      | 0   | 11      | 4      | 4   | 9     | 1      | 2   |
| 31 | 44_31     | 15    | 2      | 2   | 2       | 0      | 1   | 2     | 0      | 1   |
| 32 | 44_32     | 8     | 1      | 1   | 8       | 4      | 2   | 4     | 1      | 1   |
| 33 | 44_33     | 23    | 3      | 12  | 23      | 5      | 10  | 18    | 3      | 11  |
| 34 | 44_34     | 102   | 8      | 32  | 66      | 17     | 16  | 49    | 17     | 20  |
| 35 | 44_35     | 125   | 12     | 39  | 123     | 31     | 60  | 99    | 56     | 33  |
| 36 | 44_36     | 36    | 6      | 10  | 31      | 8      | 11  | 24    | 8      | 11  |
| 37 | 44_37     | 23    | 0      | 5   | 18      | 2      | 6   | 13    | 2      | 10  |
| 38 | 44_38     | 33    | 3      | 4   | 33      | 10     | 14  | 29    | 8      | 11  |
| 39 | 44_39     | 119   | 21     | 16  | 110     | 15     | 32  | 92    | 25     | 46  |
| 40 | 44_40     | 6     | 0      | 3   | 5       | 0      | 1   | 4     | 0      | 3   |
| 41 | 44_41     | 5     | 1      | 1   | 7       | 2      | 3   | 4     | 1      | 2   |
| 42 | 44_42     | 27    | 2      | 6   | 19      | 7      | 2   | 10    | 4      | 4   |

|                               |       |      |             |             |      |             |             |      |             |             |
|-------------------------------|-------|------|-------------|-------------|------|-------------|-------------|------|-------------|-------------|
| 43                            | 44_43 | 22   | 2           | 4           | 21   | 5           | 7           | 18   | 8           | 7           |
| 44                            | 44_44 | 12   | 1           | 8           | 6    | 0           | 3           | 6    | 0           | 4           |
| 45                            | 44_45 | 6    | 0           | 0           | 6    | 2           | 0           | 3    | 0           | 3           |
| 46                            | 44_46 | 19   | 4           | 4           | 13   | 7           | 4           | 13   | 5           | 7           |
| 47                            | 44_47 | 24   | 2           | 4           | 24   | 2           | 6           | 20   | 3           | 13          |
| 48                            | 44_48 | 1    | 1           | 0           | 1    | 1           | 0           | 1    | 1           | 0           |
| 49                            | 44_49 | 26   | 1           | 6           | 25   | 4           | 16          | 23   | 10          | 10          |
| 50                            | 44_50 | 85   | 3           | 11          | 59   | 8           | 14          | 51   | 17          | 23          |
| 51                            | 44_51 | 47   | 4           | 14          | 44   | 5           | 30          | 38   | 12          | 18          |
| 52                            | 44_52 | 3    | 0           | 1           | 1    | 1           | 0           | 1    | 1           | 0           |
| 53                            | 44_53 | 12   | 0           | 6           | 6    | 2           | 2           | 6    | 2           | 3           |
| 54                            | 44_54 | 19   | 1           | 10          | 16   | 8           | 3           | 11   | 6           | 2           |
| 55                            | 44_55 | 117  | 8           | 23          | 117  | 16          | 38          | 117  | 28          | 58          |
| 56                            | 44_56 | 28   | 0           | 1           | 28   | 0           | 7           | 28   | 8           | 15          |
| 57                            | 44_57 | 19   | 3           | 4           | 19   | 4           | 7           | 19   | 4           | 4           |
| 58                            | 44_58 | 3    | 0           | 0           | 3    | 0           | 3           | 3    | 2           | 1           |
| 59                            | 44_59 | 67   | 5           | 8           | 53   | 13          | 18          | 36   | 13          | 17          |
| 60                            | 44_60 | 14   | 3           | 7           | 14   | 1           | 4           | 10   | 2           | 4           |
| 61                            | 44_61 | 9    | 1           | 3           | 9    | 3           | 3           | 4    | 0           | 2           |
| 62                            | 44_62 | 105  | 7           | 26          | 102  | 28          | 42          | 82   | 30          | 39          |
| 63                            | 44_63 | 22   | 3           | 12          | 22   | 5           | 8           | 19   | 1           | 9           |
| 64                            | 44_64 | 36   | 4           | 11          | 36   | 9           | 9           | 36   | 15          | 12          |
| 65                            | 44_65 | 4    | 1           | 0           | 3    | 2           | 0           | 4    | 1           | 1           |
| 66                            | 44_66 | 15   | 0           | 3           | 12   | 6           | 3           | 14   | 4           | 4           |
| 67                            | 44_67 | 29   | 5           | 6           | 21   | 8           | 7           | 18   | 3           | 8           |
| <b>ИТОГО (сумма)</b>          |       | 2823 | 244         | 570         | 2488 | 410         | 797         | 2134 | 637         | 1045        |
| <b>Показатель на 100 чел.</b> |       | -    | <b>0.14</b> | <b>0.32</b> | -    | <b>0.24</b> | <b>0.48</b> | -    | <b>0.47</b> | <b>0.75</b> |

**Результаты анкетирования детей и родителей по вопросам образа жизни и питания  
детей**

| №  | Код школы | Группа показателей (1-11) (усредненные показатели по школе) |      |     |     |      |     |      |      |     |     |      | ИТОГ баллов (всего) |
|----|-----------|---|------|-----|-----|------|-----|------|------|-----|-----|------|---------------------|
|    |           | 1   | 2    | 3   | 4   | 5    | 6   | 7    | 8    | 9   | 10  | 11   |                     |
| 1  | 44_1      | 14.4  | 3.4  | 3.7 | 4.9 | 0    | 2   | 9.3  | 5.3  | 0.8 | 1   | 0.1  | 44.9                |
| 2  | 44_2      | 10.4  | 3.5  | 4   | 4.4 | 0    | 0   | 10   | 7.7  | 0.8 | 1   | -1.9 | 39.8                |
| 3  | 44_3      | 13.5  | 8.2  | 3.6 | 4   | 0.4  | 0.9 | 8.9  | 7.5  | 0.8 | 0.8 | -0.8 | 47.8                |
| 4  | 44_4      | 10.7  | 8.4  | 3.5 | 5   | 4.3  | 0.3 | 12.2 | 10.4 | 1   | 1   | -0.2 | 56.8                |
| 5  | 44_5      | 12.4  | 10.1 | 3.9 | 3.6 | 0    | 1.1 | 6.9  | 7.8  | 0.8 | 0.8 | 0.4  | 47.6                |
| 6  | 44_6      | 11  | 8.7  | 1.9 | 2.4 | 0.2  | 1.3 | 6.5  | 7.3  | 0.8 | 0.8 | 0.2  | 41.2                |
| 7  | 44_7      | 15.5  | 9.7  | 4   | 5.1 | 0    | 0.6 | 11.2 | 9.2  | 0.9 | 0.9 | -0.1 | 56.9                |
| 8  | 44_8      | 17.7  | 15.1 | 4.9 | 3.9 | 0    | 2.4 | 13.3 | 11.6 | 0.9 | 1   | 1.1  | 72                  |
| 9  | 44_9      | 18  | 8.1  | 3.7 | 4.6 | 0    | 0.9 | 9.6  | 7    | 0.7 | 1   | -0.6 | 53                  |
| 10 | 44_10     | 15.4  | 13.7 | 4.9 | 3.4 | 0    | 1.7 | 10   | 12   | 1   | 1   | 1    | 64                  |
| 11 | 44_11     | 9.5   | 3.3  | 4.2 | 4.9 | 0.5  | 0.2 | 9.1  | 6.9  | 0.8 | 1   | -0.9 | 39.4                |
| 12 | 44_12     | 14.4  | 9.1  | 3.1 | 4.7 | -0.1 | 0.6 | 9.4  | 8.1  | 0.7 | 0.9 | -0.4 | 50.6                |
| 13 | 44_13     | 15.5  | 8.9  | 3.3 | 4.5 | -0.2 | 1.2 | 11.7 | 9.3  | 0.9 | 1   | -0   | 56.1                |
| 14 | 44_14     | 16.2  | 11.1 | 3.6 | 5.8 | 0    | 1.4 | 12.3 | 10.1 | 0.9 | 1   | -0.1 | 62.1                |
| 15 | 44_15     | 14.7  | 10.5 | 3.7 | 5.2 | -0.3 | 0.9 | 10.9 | 9.3  | 0.8 | 0.9 | -0.2 | 56.5                |
| 16 | 44_16     | 15.1  | 11   | 3.8 | 6   | 1.2  | 1.9 | 9.5  | 10   | 0.9 | 1   | -0.4 | 60.1                |
| 17 | 44_17     | 16.8  | 13.7 | 4.1 | 4.1 | 0.4  | 0.4 | 10.9 | 11.7 | 0.8 | 1   | 1    | 64.9                |
| 18 | 44_18     | 15.2  | 10.9 | 3   | 3.9 | 0.3  | 1.8 | 8.4  | 8.1  | 0.9 | 0.9 | -0.3 | 53.1                |
| 19 | 44_19     | 16.5  | 7.4  | 2.7 | 4.3 | -0.1 | 0.8 | 9.2  | 8.8  | 0.9 | 0.9 | -0.1 | 51.1                |
| 20 | 44_20     | 15.8  | 7.6  | 1.6 | 1.2 | -0.2 | 1   | 8    | 7    | 0.6 | 0.8 | -0.6 | 43                  |
| 21 | 44_21     | 14.9  | 11.2 | 2.7 | 3   | 0.2  | 1.3 | 7.9  | 7.6  | 0.8 | 0.9 | 0    | 50.5                |
| 22 | 44_22     | 12.6  | 9.8  | 2.4 | 2.6 | -0.8 | 1.5 | 7.9  | 7.8  | 0.9 | 0.8 | -0.1 | 45.5                |
| 23 | 44_23     | 14.7  | 11   | 2.9 | 3.4 | -1.1 | 1.4 | 7.8  | 8.5  | 0.8 | 0.9 | -0.2 | 50.1                |
| 24 | 44_24     | 15.5  | 12.3 | 1.7 | 1.2 | -0.7 | 0.7 | 6.5  | 8    | 0.9 | 0.8 | -0.2 | 46.7                |
| 25 | 44_25     | 15.4  | 6.9  | 2.5 | 3.2 | 0    | 1.3 | 7.5  | 7.7  | 0.7 | 0.8 | -0.5 | 45.5                |
| 26 | 44_26     | 12.7  | 10.2 | 3   | 3   | -0.2 | 1.3 | 8.9  | 7.8  | 0.8 | 0.9 | -0.3 | 48.2                |
| 27 | 44_27     | 13.8  | 9.3  | 2.3 | 2.5 | -0.5 | 0.6 | 6.7  | 7.2  | 0.9 | 0.8 | -0.3 | 43.2                |
| 28 | 44_28     | 13.3  | 9.1  | 2.5 | 3.3 | 0    | 0.4 | 7.1  | 5.7  | 0.6 | 0.9 | -0.5 | 42.4                |
| 29 | 44_29     | 17.4  | 15   | 4.9 | 3.7 | 0    | 2.5 | 13.4 | 12.2 | 1   | 1   | 1.2  | 72.3                |
| 30 | 44_30     | 13.9  | 10.9 | 3.7 | 5.3 | 0.6  | 1.3 | 7.3  | 7.8  | 0.7 | 0.8 | -0.4 | 52                  |
| 31 | 44_31     | 12.9  | 5.7  | 2.5 | 5.1 | 2.6  | 1.2 | 6.8  | 9.6  | 1   | 1   | -0   | 48.4                |
| 32 | 44_32     | 11.3  | 9    | 3.8 | 4.8 | 0    | 0   | 9.6  | 6.8  | 0.8 | 0.9 | -0.3 | 46.6                |
| 33 | 44_33     | 14.9  | 9.8  | 4   | 4.3 | 0    | 0.9 | 7.7  | 8.1  | 0.6 | 0.9 | -0.5 | 50.6                |
| 34 | 44_34     | 14.9  | 10.1 | 2.7 | 4   | -0   | 0.5 | 10.1 | 8.2  | 0.9 | 0.9 | -0.3 | 51.9                |
| 35 | 44_35     | 15.6  | 7.5  | 3.7 | 3.8 | 0    | 1.2 | 10.9 | 8.3  | 0.8 | 0.9 | 0    | 52.7                |
| 36 | 44_36     | 12.2  | 9.9  | 3.6 | 5.9 | 0    | 0.8 | 10   | 7.9  | 0.7 | 0.7 | 0    | 51.6                |
| 37 | 44_37     | 18  | 10.4 | 3.3 | 3.5 | 0    | 1.3 | 8.8  | 8.8  | 0.7 | 0.8 | -0.3 | 55.3                |
| 38 | 44_38     | 16.4  | 5.8  | 4   | 4.5 | 0    | 1.1 | 12.2 | 8.3  | 0.7 | 0.9 | -1.5 | 52.3                |
| 39 | 44_39     | 17.5  | 14.1 | 4.4 | 4.1 | 0.4  | 1.8 | 12   | 10.8 | 0.9 | 1   | 0.4  | 67.5                |
| 40 | 44_40     | 14.6  | 11.6 | 3.4 | 5.6 | 0    | 0.8 | 8.9  | 9.1  | 0.6 | 0.9 | 1    | 56.4                |
| 41 | 44_41     | 9   | 10.7 | 3.3 | 4.6 | -0.3 | 0.7 | 5.3  | 6.6  | 0.7 | 0.8 | -0.6 | 40.7                |

|              |       |             |            |            |            |            |            |            |            |            |            |          |           |
|--------------|-------|-------------|------------|------------|------------|------------|------------|------------|------------|------------|------------|----------|-----------|
| 42           | 44_42 | 15          | 14.4       | 4.5        | 5          | 0          | 2.3        | 11.7       | 9          | 1          | 1          | -0.1     | 63.8      |
| 43           | 44_43 | 12.3        | 9.4        | 2.9        | 3.8        | 0          | 0.7        | 9          | 8          | 0.6        | 0.8        | 0.4      | 47.9      |
| 44           | 44_44 | 17.3        | 13.3       | 4.5        | 3.8        | 0          | 1.5        | 10.5       | 12         | 0.9        | 1          | 0.8      | 65.5      |
| 45           | 44_45 | 15          | 12.5       | 5          | 5          | 0          | 2          | 13.2       | 9.6        | 0.7        | 1          | -0.2     | 63.8      |
| 46           | 44_46 | 13.3        | 8.6        | 2.8        | 5.3        | 0.6        | 0.5        | 6.6        | 6.2        | 0.6        | 0.9        | -0.4     | 45        |
| 47           | 44_47 | 17.6        | 7.9        | 4.2        | 5.3        | 0          | 1.1        | 11.3       | 9.3        | 0.6        | 1          | -1.3     | 57        |
| 48           | 44_48 | 18          | 6          | 3.5        | 3          | 0          | 0          | 8          | 5.5        | 1          | 1          | -1       | 45        |
| 49           | 44_49 | 15.6        | 5.8        | 3.3        | 3.4        | 0          | 1.2        | 5.9        | 8.5        | 0.7        | 0.9        | 0.3      | 45.7      |
| 50           | 44_50 | 14.2        | 10.7       | 2.9        | 3          | 0          | 1.4        | 9.7        | 8.2        | 0.9        | 0.9        | -0.7     | 51.3      |
| 51           | 44_51 | 15.5        | 7.1        | 3.7        | 3.8        | 1.1        | 1.2        | 10.4       | 8          | 0.8        | 1          | 0        | 52.6      |
| 52           | 44_52 | 15.8        | 11.3       | 3.8        | 3.8        | 0          | 2.3        | 8.5        | 9          | 0.8        | 1          | 0.8      | 56.8      |
| 53           | 44_53 | 14.3        | 12         | 4.9        | 3.5        | 0          | 0.8        | 9.8        | 10.4       | 0.9        | 0.9        | -0.1     | 57.3      |
| 54           | 44_54 | 14.7        | 12.2       | 3.1        | 4.5        | 0.5        | 1          | 8.6        | 8.6        | 0.9        | 0.8        | -0.5     | 54.3      |
| 55           | 44_55 | 15.2        | 6.1        | 4.1        | 4.7        | 0          | 0.3        | 10         | 7.4        | 0.9        | 0.9        | -0.9     | 48.6      |
| 56           | 44_56 | 17          | 5.3        | 4.3        | 5          | 0          | 0          | 10.6       | 7.3        | 0.8        | 1          | -0.9     | 50.4      |
| 57           | 44_57 | 17.1        | 5.7        | 4.3        | 4.7        | 0          | 0.5        | 10.6       | 9          | 0.7        | 0.7        | -1.6     | 51.6      |
| 58           | 44_58 | 15          | 6          | 4.3        | 4.3        | 0          | 0          | 12.3       | 7.3        | 0.7        | 1          | -2       | 49        |
| 59           | 44_59 | 13.7        | 10.1       | 2.9        | 3.6        | 0          | 0.9        | 8.5        | 8          | 0.8        | 0.9        | -0.4     | 49        |
| 60           | 44_60 | 13.5        | 8.1        | 4          | 5.2        | 0          | 0.6        | 9.7        | 8.2        | 0.9        | 1          | -0.1     | 51.2      |
| 61           | 44_61 | 18          | 5.7        | 3.7        | 5.6        | 0          | 0.3        | 12.3       | 6.8        | 1          | 1          | 0.4      | 54.8      |
| 62           | 44_62 | 16.2        | 7.4        | 3.7        | 3.6        | 0          | 1.3        | 8.8        | 8          | 0.7        | 0.8        | -0.2     | 50.3      |
| 63           | 44_63 | 9.8         | 2.6        | 4.3        | 3.7        | 0          | 0.1        | 10.8       | 5.8        | 0.8        | 1          | -0.1     | 38.7      |
| 64           | 44_64 | 17.8        | 15         | 4.2        | 3.9        | 0          | 1.5        | 13.2       | 11.4       | 1          | 1          | 1.1      | 69.9      |
| 65           | 44_65 | 18          | 6          | 4.3        | 5.5        | 0          | 0.8        | 11         | 7.5        | 0.8        | 0.5        | -0.3     | 54        |
| 66           | 44_66 | 11.3        | 7.3        | 3.4        | 4.8        | 0.1        | 0.7        | 10.8       | 6.5        | 0.9        | 0.9        | -0.4     | 46.2      |
| 67           | 44_67 | 11.7        | 8.5        | 3.4        | 4.5        | 1.1        | 0          | 8.4        | 6.1        | 0.5        | 0.8        | -1.5     | 43.4      |
| <b>ИТОГО</b> |       | <b>14.8</b> | <b>9.6</b> | <b>3.4</b> | <b>4.1</b> | <b>0.1</b> | <b>1.1</b> | <b>9.8</b> | <b>8.6</b> | <b>0.8</b> | <b>0.9</b> | <b>0</b> | <b>53</b> |

Примечание - расшифровка групп оцениваемых показателей:

1. Знания и соблюдение принципов здорового питания в структуре питания (макс. значение - 18 баллов).
2. Структура домашнего питания (макс. значение - 18 баллов).
3. Режим питания (макс. значение - 5 баллов).
4. Питание в общеобразовательной организации (макс. значение - 10 баллов).
5. Структура самостоятельного выбора блюд и (или) продуктов ребенком в школьной столовой и (или) буфете (макс. значение - 9 баллов).
6. Практика приема витаминно-минеральных комплексов и биологически активных добавок к пище (макс. значение - 3 баллов).
7. Режим дня (макс. значение - 18 баллов).
8. Оценка частоты потребления ребенком отдельных блюд и продуктов в контексте принципов здорового питания (макс. значение - 14 баллов).
9. Количество ежедневно потребляемого сахара (макс. значение - 1 баллов).
10. Количество ежедневно потребляемой соли (макс. значение - 1 баллов).
11. Характеристика выбора блюд и продуктов ребенком вне дома и школы (макс. значение - 3 баллов).



**Результаты оценки анкетирования детей и родителей о причине отказа ребенка от организованного питания (ОБЩИЕ ДАННЫЕ) (на 100 респондентов не питающихся организованно в столовой)**

| №            | Возрастные группы | Группа показателей (1-5) |             |             |            |            |
|--------------|-------------------|--------------------------|-------------|-------------|------------|------------|
|              |                   | 1                        | 2           | 3           | 4          | 5          |
| 1            | 2 классы          | 11.8                     | 33.3        | 13.3        | 0          | 7.1        |
| 2            | 5 классы          | 1.9                      | 23.1        | 58.5        | 5.8        | 1.9        |
| 3            | 10 классы         | 1                        | 22.3        | 44.6        | 11.6       | 1          |
| <b>ИТОГО</b> |                   | <b>1.9</b>               | <b>23.1</b> | <b>45.6</b> | <b>9.8</b> | <b>1.6</b> |

Примечание - расшифровка групп оцениваемых показателей:

1. Не устраивает качество питания.
2. Предпочтение принесенной из дома пище.
3. Не устраивает цена.
4. По состоянию здоровья.
5. Иные причины.

**Результаты оценки анкетирования детей и родителей о причине отказа ребенка от организованного питания (ДЕТАЛЬНЫЕ ДАННЫЕ) (на 100 респондентов не питающихся организованно в столовой)**

| №  | Код школы | Все респонденты |      |      |      |      | в том числе |    |      |   |      | в том числе |      |      |   |      | в том числе |      |      |      |   |
|----|-----------|-----------------|------|------|------|------|-------------|----|------|---|------|-------------|------|------|---|------|-------------|------|------|------|---|
|    |           |                 |      |      |      |      | 2 классы    |    |      |   |      | 5 классы    |      |      |   |      | 10 классы   |      |      |      |   |
|    |           |                 |      |      |      |      | 1           | 2  | 3    | 4 | 5    | 1           | 2    | 3    | 4 | 5    | 1           | 2    | 3    | 4    | 5 |
| 1  | 44_1      | 0               | 0    | 0    | 0    | 0    | 0           | 0  | 0    | 0 | 0    | 0           | 0    | 0    | 0 | 0    | 0           | 0    | 0    | 0    |   |
| 2  | 44_2      | 0               | 0    | 0    | 0    | 0    | 0           | 0  | 0    | 0 | 0    | 0           | 0    | 0    | 0 | 0    | 0           | 0    | 0    | 0    |   |
| 3  | 44_3      | 0               | 25   | 0    | 0    | 0    | 0           | 0  | 0    | 0 | 0    | 0           | 0    | 0    | 0 | 0    | 25          | 0    | 0    | 0    |   |
| 4  | 44_4      | 0               | 0    | 0    | 0    | 0    | 0           | 0  | 0    | 0 | 0    | 0           | 0    | 0    | 0 | 0    | 0           | 0    | 0    | 0    |   |
| 5  | 44_5      | 0               | 0    | 0    | 0    | 0    | 0           | 0  | 0    | 0 | 0    | 0           | 0    | 0    | 0 | 0    | 0           | 0    | 0    | 0    |   |
| 6  | 44_6      | 0               | 50   | 12.5 | 25   | 0    | 0           | 0  | 0    | 0 | 0    | 0           | 0    | 0    | 0 | 0    | 50          | 12.5 | 25   | 0    |   |
| 7  | 44_7      | 0               | 0    | 100  | 0    | 0    | 0           | 0  | 0    | 0 | 0    | 0           | 0    | 0    | 0 | 0    | 0           | 100  | 0    | 0    |   |
| 8  | 44_8      | 0               | 0    | 0    | 0    | 0    | 0           | 0  | 0    | 0 | 0    | 0           | 0    | 0    | 0 | 0    | 0           | 0    | 0    | 0    |   |
| 9  | 44_9      | 0               | 0    | 0    | 0    | 0    | 0           | 0  | 0    | 0 | 0    | 0           | 0    | 0    | 0 | 0    | 0           | 0    | 0    | 0    |   |
| 10 | 44_10     | 0               | 0    | 0    | 0    | 0    | 0           | 0  | 0    | 0 | 0    | 0           | 0    | 0    | 0 | 0    | 0           | 0    | 0    | 0    |   |
| 11 | 44_11     | 0               | 0    | 0    | 0    | 0    | 0           | 0  | 0    | 0 | 0    | 0           | 0    | 0    | 0 | 0    | 0           | 0    | 0    | 0    |   |
| 12 | 44_12     | 0               | 0    | 100  | 0    | 0    | 0           | 0  | 0    | 0 | 0    | 0           | 100  | 0    | 0 | 0    | 0           | 100  | 0    | 0    |   |
| 13 | 44_13     | 0               | 0    | 85.7 | 0    | 0    | 0           | 0  | 0    | 0 | 0    | 0           | 0    | 0    | 0 | 0    | 0           | 85.7 | 0    | 0    |   |
| 14 | 44_14     | 0               | 66.7 | 100  | 0    | 0    | 0           | 0  | 0    | 0 | 0    | 0           | 0    | 0    | 0 | 0    | 66.7        | 100  | 0    | 0    |   |
| 15 | 44_15     | 16.7            | 0    | 66.7 | 0    | 0    | 0           | 0  | 0    | 0 | 0    | 0           | 75   | 0    | 0 | 33.3 | 0           | 50   | 0    | 0    |   |
| 16 | 44_16     | 0               | 0    | 100  | 0    | 0    | 0           | 0  | 0    | 0 | 0    | 0           | 100  | 0    | 0 | 0    | 0           | 0    | 0    | 0    |   |
| 17 | 44_17     | 0               | 0    | 0    | 0    | 0    | 0           | 0  | 0    | 0 | 0    | 0           | 0    | 0    | 0 | 0    | 0           | 0    | 0    | 0    |   |
| 18 | 44_18     | 0               | 60   | 40   | 0    | 0    | 0           | 0  | 0    | 0 | 0    | 0           | 0    | 0    | 0 | 0    | 60          | 40   | 0    | 0    |   |
| 19 | 44_19     | 0               | 33.3 | 33.3 | 0    | 0    | 0           | 0  | 0    | 0 | 0    | 0           | 0    | 0    | 0 | 0    | 33.3        | 33.3 | 0    | 0    |   |
| 20 | 44_20     | 0               | 16.7 | 22.2 | 44.4 | 0    | 0           | 0  | 0    | 0 | 0    | 0           | 0    | 0    | 0 | 0    | 16.7        | 22.2 | 44.4 | 0    |   |
| 21 | 44_21     | 0               | 16.7 | 83.3 | 0    | 0    | 0           | 0  | 0    | 0 | 0    | 0           | 0    | 0    | 0 | 0    | 16.7        | 83.3 | 0    | 0    |   |
| 22 | 44_22     | 2               | 26.5 | 20   | 8    | 2    | 0           | 40 | 0    | 0 | 0    | 20          | 75   | 0    | 0 | 0    | 20          | 24.4 | 9.8  | 2.5  |   |
| 23 | 44_23     | 0               | 12.5 | 33.3 | 0    | 0    | 0           | 0  | 50   | 0 | 0    | 0           | 14.3 | 28.6 | 0 | 0    | 14.3        | 33.3 | 0    | 0    |   |
| 24 | 44_24     | 0               | 19   | 66.7 | 14.3 | 0    | 0           | 0  | 0    | 0 | 0    | 0           | 0    | 0    | 0 | 0    | 19          | 66.7 | 14.3 | 0    |   |
| 25 | 44_25     | 0               | 0    | 100  | 0    | 0    | 0           | 0  | 0    | 0 | 0    | 0           | 0    | 0    | 0 | 0    | 0           | 100  | 0    | 0    |   |
| 26 | 44_26     | 5.6             | 41.2 | 29.4 | 5.9  | 5.9  | 14.3        | 50 | 16.7 | 0 | 16.7 | 0           | 50   | 25   | 0 | 0    | 28.6        | 42.9 | 14.3 | 0    |   |
| 27 | 44_27     | 0               | 40   | 60   | 22.2 | 0    | 0           | 0  | 0    | 0 | 0    | 0           | 0    | 0    | 0 | 0    | 40          | 60   | 22.2 | 0    |   |
| 28 | 44_28     | 14.3            | 0    | 28.6 | 0    | 14.3 | 0           | 0  | 0    | 0 | 0    | 0           | 0    | 0    | 0 | 14.3 | 0           | 28.6 | 0    | 14.3 |   |
| 29 | 44_29     | 0               | 0    | 0    | 0    | 0    | 0           | 0  | 0    | 0 | 0    | 0           | 0    | 0    | 0 | 0    | 0           | 0    | 0    | 0    |   |

|              |       |            |             |             |            |            |             |             |             |          |            |            |             |             |            |            |          |             |             |             |          |
|--------------|-------|------------|-------------|-------------|------------|------------|-------------|-------------|-------------|----------|------------|------------|-------------|-------------|------------|------------|----------|-------------|-------------|-------------|----------|
| 30           | 44_30 | 0          | 0           | 0           | 0          | 0          | 0           | 0           | 0           | 0        | 0          | 0          | 0           | 0           | 0          | 0          | 0        | 0           | 0           | 0           |          |
| 31           | 44_31 | 0          | 0           | 0           | 0          | 0          | 0           | 0           | 0           | 0        | 0          | 0          | 0           | 0           | 0          | 0          | 0        | 0           | 0           | 0           |          |
| 32           | 44_32 | 0          | 0           | 0           | 0          | 0          | 0           | 0           | 0           | 0        | 0          | 0          | 0           | 0           | 0          | 0          | 0        | 0           | 0           | 0           |          |
| 33           | 44_33 | 0          | 0           | 0           | 0          | 0          | 0           | 0           | 0           | 0        | 0          | 0          | 0           | 0           | 0          | 0          | 0        | 0           | 0           | 0           |          |
| 34           | 44_34 | 0          | 25          | 50          | 6.3        | 0          | 0           | 0           | 0           | 0        | 0          | 14.3       | 57.1        | 14.3        | 0          | 0          | 37.5     | 50          | 0           | 0           |          |
| 35           | 44_35 | 0          | 85.7        | 57.1        | 0          | 0          | 0           | 0           | 0           | 0        | 0          | 100        | 100         | 0           | 0          | 0          | 75       | 25          | 0           | 0           |          |
| 36           | 44_36 | 0          | 0           | 0           | 0          | 0          | 0           | 0           | 0           | 0        | 0          | 0          | 0           | 0           | 0          | 0          | 0        | 0           | 0           | 0           |          |
| 37           | 44_37 | 0          | 0           | 75          | 25         | 0          | 0           | 0           | 0           | 0        | 0          | 0          | 0           | 0           | 0          | 0          | 0        | 75          | 25          | 0           |          |
| 38           | 44_38 | 0          | 0           | 0           | 0          | 0          | 0           | 0           | 0           | 0        | 0          | 0          | 0           | 0           | 0          | 0          | 0        | 0           | 0           | 0           |          |
| 39           | 44_39 | 0          | 0           | 0           | 0          | 0          | 0           | 0           | 0           | 0        | 0          | 0          | 0           | 0           | 0          | 0          | 0        | 0           | 0           | 0           |          |
| 40           | 44_40 | 0          | 0           | 0           | 0          | 0          | 0           | 0           | 0           | 0        | 0          | 0          | 0           | 0           | 0          | 0          | 0        | 0           | 0           | 0           |          |
| 41           | 44_41 | 0          | 0           | 0           | 0          | 0          | 0           | 0           | 0           | 0        | 0          | 0          | 0           | 0           | 0          | 0          | 0        | 0           | 0           | 0           |          |
| 42           | 44_42 | 0          | 0           | 0           | 0          | 0          | 0           | 0           | 0           | 0        | 0          | 0          | 0           | 0           | 0          | 0          | 0        | 0           | 0           | 0           |          |
| 43           | 44_43 | 0          | 0           | 0           | 0          | 0          | 0           | 0           | 0           | 0        | 0          | 0          | 0           | 0           | 0          | 0          | 0        | 0           | 0           | 0           |          |
| 44           | 44_44 | 0          | 0           | 0           | 0          | 0          | 0           | 0           | 0           | 0        | 0          | 0          | 0           | 0           | 0          | 0          | 0        | 0           | 0           | 0           |          |
| 45           | 44_45 | 0          | 0           | 0           | 0          | 0          | 0           | 0           | 0           | 0        | 0          | 0          | 0           | 0           | 0          | 0          | 0        | 0           | 0           | 0           |          |
| 46           | 44_46 | 0          | 0           | 0           | 0          | 0          | 0           | 0           | 0           | 0        | 0          | 0          | 0           | 0           | 0          | 0          | 0        | 0           | 0           | 0           |          |
| 47           | 44_47 | 0          | 0           | 0           | 0          | 0          | 0           | 0           | 0           | 0        | 0          | 0          | 0           | 0           | 0          | 0          | 0        | 0           | 0           | 0           |          |
| 48           | 44_48 | 0          | 0           | 0           | 0          | 0          | 0           | 0           | 0           | 0        | 0          | 0          | 0           | 0           | 0          | 0          | 0        | 0           | 0           | 0           |          |
| 49           | 44_49 | 0          | 0           | 100         | 0          | 0          | 0           | 0           | 0           | 0        | 0          | 0          | 0           | 0           | 0          | 0          | 0        | 100         | 0           | 0           |          |
| 50           | 44_50 | 5.3        | 11.1        | 55.6        | 0          | 0          | 100         | 0           | 0           | 0        | 0          | 0          | 87.5        | 0           | 0          | 0          | 20       | 30          | 0           | 0           |          |
| 51           | 44_51 | 0          | 0           | 0           | 0          | 0          | 0           | 0           | 0           | 0        | 0          | 0          | 0           | 0           | 0          | 0          | 0        | 0           | 0           | 0           |          |
| 52           | 44_52 | 0          | 0           | 0           | 0          | 0          | 0           | 0           | 0           | 0        | 0          | 0          | 0           | 0           | 0          | 0          | 0        | 0           | 0           | 0           |          |
| 53           | 44_53 | 0          | 0           | 0           | 0          | 0          | 0           | 0           | 0           | 0        | 0          | 0          | 0           | 0           | 0          | 0          | 0        | 0           | 0           | 0           |          |
| 54           | 44_54 | 0          | 0           | 0           | 0          | 0          | 0           | 0           | 0           | 0        | 0          | 0          | 0           | 0           | 0          | 0          | 0        | 0           | 0           | 0           |          |
| 55           | 44_55 | 0          | 0           | 0           | 0          | 0          | 0           | 0           | 0           | 0        | 0          | 0          | 0           | 0           | 0          | 0          | 0        | 0           | 0           | 0           |          |
| 56           | 44_56 | 0          | 0           | 0           | 0          | 0          | 0           | 0           | 0           | 0        | 0          | 0          | 0           | 0           | 0          | 0          | 0        | 0           | 0           | 0           |          |
| 57           | 44_57 | 0          | 0           | 0           | 0          | 0          | 0           | 0           | 0           | 0        | 0          | 0          | 0           | 0           | 0          | 0          | 0        | 0           | 0           | 0           |          |
| 58           | 44_58 | 0          | 0           | 0           | 0          | 0          | 0           | 0           | 0           | 0        | 0          | 0          | 0           | 0           | 0          | 0          | 0        | 0           | 0           | 0           |          |
| 59           | 44_59 | 0          | 25          | 58.3        | 8.3        | 0          | 0           | 0           | 0           | 0        | 0          | 22.2       | 66.7        | 11.1        | 0          | 0          | 33.3     | 33.3        | 0           | 0           |          |
| 60           | 44_60 | 0          | 0           | 0           | 0          | 0          | 0           | 0           | 0           | 0        | 0          | 0          | 0           | 0           | 0          | 0          | 0        | 0           | 0           | 0           |          |
| 61           | 44_61 | 0          | 0           | 0           | 0          | 0          | 0           | 0           | 0           | 0        | 0          | 0          | 0           | 0           | 0          | 0          | 0        | 0           | 0           | 0           |          |
| 62           | 44_62 | 0          | 0           | 33.3        | 0          | 33.3       | 0           | 0           | 0           | 0        | 0          | 0          | 0           | 0           | 100        | 0          | 0        | 100         | 0           | 0           |          |
| 63           | 44_63 | 0          | 0           | 50          | 50         | 0          | 0           | 0           | 0           | 0        | 0          | 0          | 50          | 50          | 0          | 0          | 0        | 0           | 0           | 0           |          |
| 64           | 44_64 | 0          | 0           | 0           | 0          | 0          | 0           | 0           | 0           | 0        | 0          | 0          | 0           | 0           | 0          | 0          | 0        | 0           | 0           | 0           |          |
| 65           | 44_65 | 0          | 0           | 0           | 0          | 0          | 0           | 0           | 0           | 0        | 0          | 0          | 0           | 0           | 0          | 0          | 0        | 0           | 0           | 0           |          |
| 66           | 44_66 | 0          | 0           | 0           | 0          | 0          | 0           | 0           | 0           | 0        | 0          | 0          | 0           | 0           | 0          | 0          | 0        | 0           | 0           | 0           |          |
| 67           | 44_67 | 0          | 0           | 0           | 100        | 0          | 0           | 0           | 0           | 0        | 0          | 0          | 0           | 0           | 0          | 0          | 0        | 0           | 100         | 0           |          |
| <b>ИТОГО</b> |       | <b>1.9</b> | <b>23.1</b> | <b>45.6</b> | <b>9.8</b> | <b>1.6</b> | <b>11.8</b> | <b>33.3</b> | <b>13.3</b> | <b>0</b> | <b>7.1</b> | <b>1.9</b> | <b>23.1</b> | <b>58.5</b> | <b>5.8</b> | <b>1.9</b> | <b>1</b> | <b>22.3</b> | <b>44.6</b> | <b>11.6</b> | <b>1</b> |

Примечание - расшифровка групп оцениваемых показателей:

1. Не устраивает качество питания.
2. Предпочтение принесенной из дома пище.
3. Не устраивает цена.
4. По состоянию здоровья.
5. Иные причины.

**Результаты оценки анкетирования детей и родителей о причинах, по которым детям не нравится питаться в школьной столовой (ОБЩИЕ ДАННЫЕ) (на 100 респондентов питающихся организованно в столовой)**

| №            | Возрастные группы | Группа показателей (1-5) |            |            |             |            |
|--------------|-------------------|--------------------------|------------|------------|-------------|------------|
|              |                   | 1                        | 2          | 3          | 4           | 5          |
| 1            | <b>2 классы</b>   | 1.6                      | 8.7        | 2.2        | 16          | 11.5       |
| 2            | <b>5 классы</b>   | 1.3                      | 7.1        | 3.4        | 19.9        | 9.2        |
| 3            | <b>10 классы</b>  | 0.7                      | 9.3        | 5.8        | 15.6        | 6.1        |
| <b>ИТОГО</b> |                   | <b>1.2</b>               | <b>8.3</b> | <b>3.7</b> | <b>17.2</b> | <b>9.1</b> |

Примечание - расшифровка групп оцениваемых показателей:

1. Грязно.
2. Дефицит места.
3. Дефицит времени.
4. Остывшая еда.
5. Не вкусная еда.

**Результаты оценки анкетирования детей и о причинах, по которым детям не нравится питаться в школьной столовой (ДЕТАЛЬНЫЕ ДАННЫЕ) (на 100 респондентов не питающихся организованно в столовой)**

| №  | Код школы | Все респонденты |      |      |      |      | в том числе |      |     |      |      | в том числе |      |      |      |      | в том числе |      |      |      |      |   |
|----|-----------|-----------------|------|------|------|------|-------------|------|-----|------|------|-------------|------|------|------|------|-------------|------|------|------|------|---|
|    |           |                 |      |      |      |      | 2 классы    |      |     |      |      | 5 классы    |      |      |      |      | 10 классы   |      |      |      |      |   |
|    |           |                 |      |      |      |      | 1           | 2    | 3   | 4    | 5    | 1           | 2    | 3    | 4    | 5    | 1           | 2    | 3    | 4    | 5    |   |
| 1  | 44_1      | 0               | 0    | 0    | 0    | 0    | 0           | 0    | 0   | 0    | 0    | 0           | 0    | 0    | 0    | 0    | 0           | 0    | 0    | 0    | 0    | 0 |
| 2  | 44_2      | 0               | 0    | 0    | 0    | 0    | 0           | 0    | 0   | 0    | 0    | 0           | 0    | 0    | 0    | 0    | 0           | 0    | 0    | 0    | 0    | 0 |
| 3  | 44_3      | 9.4             | 12.5 | 14.1 | 24.2 | 18.8 | 5.6         | 5.6  | 5.6 | 15.8 | 15.8 | 11.1        | 0    | 11.1 | 44.4 | 12.5 | 25          | 75   | 50   | 25   | 50   |   |
| 4  | 44_4      | 0               | 0    | 0    | 0    | 0    | 0           | 0    | 0   | 0    | 0    | 0           | 0    | 0    | 0    | 0    | 0           | 0    | 0    | 0    | 0    | 0 |
| 5  | 44_5      | 0               | 71.4 | 0    | 14.3 | 14.3 | 0           | 80   | 0   | 0    | 20   | 0           | 50   | 0    | 50   | 0    | 0           | 0    | 0    | 0    | 0    | 0 |
| 6  | 44_6      | 9.1             | 0    | 4.5  | 27.3 | 50   | 0           | 0    | 0   | 0    | 0    | 0           | 0    | 0    | 0    | 0    | 9.1         | 0    | 4.5  | 27.3 | 50   |   |
| 7  | 44_7      | 0               | 0    | 0    | 7.6  | 2.5  | 0           | 0    | 0   | 2.2  | 0    | 0           | 0    | 0    | 4.4  | 0    | 0           | 0    | 0    | 21.4 | 10.7 |   |
| 8  | 44_8      | 0               | 0    | 0    | 0    | 0    | 0           | 0    | 0   | 0    | 0    | 0           | 0    | 0    | 0    | 0    | 0           | 0    | 0    | 0    | 0    | 0 |
| 9  | 44_9      | 0               | 0    | 0    | 0    | 0    | 0           | 0    | 0   | 0    | 0    | 0           | 0    | 0    | 0    | 0    | 0           | 0    | 0    | 0    | 0    | 0 |
| 10 | 44_10     | 0               | 0    | 0    | 0    | 0    | 0           | 0    | 0   | 0    | 0    | 0           | 0    | 0    | 0    | 0    | 0           | 0    | 0    | 0    | 0    | 0 |
| 11 | 44_11     | 2.8             | 2.8  | 2.9  | 2.8  | 2.8  | 4.5         | 4.5  | 4.8 | 4.5  | 4.5  | 0           | 0    | 0    | 0    | 0    | 0           | 0    | 0    | 0    | 0    | 0 |
| 12 | 44_12     | 2               | 3    | 1.5  | 13.9 | 11.9 | 4.5         | 6.8  | 1.1 | 20.5 | 22.7 | 0           | 0    | 0    | 7.7  | 2.6  | 0           | 0    | 5.6  | 11.1 | 5.6  |   |
| 13 | 44_13     | 3.3             | 8.3  | 7.4  | 24   | 21.5 | 6           | 10   | 6   | 18   | 30   | 2.5         | 0    | 5    | 37.5 | 27.5 | 0           | 16.7 | 12.9 | 16.1 | 0    |   |
| 14 | 44_14     | 0               | 9.6  | 0.9  | 24.6 | 1.8  | 0           | 13.7 | 1   | 25.5 | 2    | 0           | 7    | 1.2  | 32.6 | 2.3  | 0           | 5    | 0    | 5    | 0    |   |
| 15 | 44_15     | 2               | 15.3 | 4.6  | 20.4 | 15.3 | 0           | 4    | 0   | 12   | 18   | 5.4         | 24.3 | 8.1  | 32.4 | 13.5 | 0           | 36.4 | 13.6 | 18.2 | 9.1  |   |
| 16 | 44_16     | 2               | 2    | 2.3  | 12.4 | 3.3  | 6           | 6    | 7   | 38   | 10   | 0           | 0    | 0    | 0    | 0    | 0           | 0    | 0    | 0    | 0    |   |
| 17 | 44_17     | 0               | 0    | 0    | 0    | 0    | 0           | 0    | 0   | 0    | 0    | 0           | 0    | 0    | 0    | 0    | 0           | 0    | 0    | 0    | 0    |   |
| 18 | 44_18     | 4               | 24   | 12   | 4    | 0    | 0           | 0    | 0   | 0    | 0    | 0           | 0    | 0    | 0    | 0    | 4           | 24   | 12   | 4    | 0    |   |
| 19 | 44_19     | 0               | 0    | 1.6  | 28.1 | 12.5 | 0           | 0    | 0   | 0    | 0    | 0           | 0    | 0    | 0    | 0    | 0           | 0    | 1.6  | 28.1 | 12.5 |   |
| 20 | 44_20     | 0               | 0    | 0    | 57.1 | 14.3 | 0           | 0    | 0   | 0    | 0    | 0           | 0    | 0    | 0    | 0    | 0           | 0    | 0    | 57.1 | 14.3 |   |
| 21 | 44_21     | 0               | 0    | 15   | 5    | 0    | 0           | 0    | 0   | 0    | 0    | 0           | 0    | 0    | 0    | 0    | 0           | 0    | 15   | 5    | 0    |   |
| 22 | 44_22     | 4               | 36.4 | 12.6 | 41   | 24.5 | 2.9         | 34.3 | 8.6 | 37.1 | 23.5 | 6.3         | 31.9 | 10.5 | 41.7 | 27.1 | 0           | 52.9 | 27.3 | 47.1 | 18.8 |   |
| 23 | 44_23     | 3.6             | 14.3 | 4.8  | 40.5 | 21.7 | 2.3         | 11.6 | 1.2 | 27.9 | 28.6 | 5.6         | 19.4 | 8.3  | 52.8 | 16.7 | 0           | 0    | 10   | 60   | 0    |   |
| 24 | 44_24     | 0               | 75   | 53.3 | 25   | 0    | 0           | 0    | 0   | 0    | 0    | 0           | 0    | 0    | 0    | 0    | 0           | 75   | 53.3 | 25   | 0    |   |
| 25 | 44_25     | 0               | 3.1  | 0    | 25   | 9.4  | 0           | 0    | 0   | 0    | 0    | 0           | 0    | 0    | 0    | 0    | 0           | 3.1  | 0    | 25   | 9.4  |   |
| 26 | 44_26     | 3.1             | 27.1 | 19.7 | 33.3 | 29.5 | 1.9         | 23.5 | 6.7 | 28.8 | 27.5 | 3.2         | 25.8 | 36.7 | 36.7 | 32.3 | 7.1         | 42.9 | 32.1 | 42.9 | 30.8 |   |
| 27 | 44_27     | 0               | 18.2 | 31.8 | 9.1  | 13.6 | 0           | 0    | 0   | 0    | 0    | 0           | 0    | 0    | 0    | 0    | 0           | 18.2 | 31.8 | 9.1  | 13.6 |   |
| 28 | 44_28     | 0               | 53.8 | 19.2 | 23.1 | 0    | 0           | 0    | 0   | 0    | 0    | 0           | 0    | 0    | 0    | 0    | 0           | 53.8 | 19.2 | 23.1 | 0    |   |
| 29 | 44_29     | 0               | 0    | 0    | 0    | 0    | 0           | 0    | 0   | 0    | 0    | 0           | 0    | 0    | 0    | 0    | 0           | 0    | 0    | 0    | 0    |   |

|              |       |     |      |      |      |      |     |      |      |      |      |     |      |      |      |      |      |      |      |      |      |
|--------------|-------|-----|------|------|------|------|-----|------|------|------|------|-----|------|------|------|------|------|------|------|------|------|
| 30           | 44_30 | 0   | 0    | 0    | 5    | 5    | 0   | 0    | 0    | 0    | 0    | 0   | 0    | 0    | 7.7  | 7.7  | 0    | 0    | 0    | 0    | 0    |
| 31           | 44_31 | 0   | 0    | 0    | 15.8 | 0    | 0   | 0    | 0    | 33.3 | 0    | 0   | 0    | 0    | 11.1 | 0    | 0    | 0    | 0    | 0    | 0    |
| 32           | 44_32 | 0   | 0    | 6.3  | 0    | 12.5 | 0   | 0    | 16.7 | 0    | 0    | 0   | 0    | 0    | 25   | 0    | 0    | 0    | 0    | 0    | 0    |
| 33           | 44_33 | 0   | 13   | 2.2  | 17.4 | 17.4 | 0   | 12.5 | 0    | 25   | 12.5 | 0   | 15.4 | 3.8  | 15.4 | 23.1 | 0    | 0    | 0    | 0    | 0    |
| 34           | 44_34 | 0   | 11.3 | 0.5  | 24.5 | 9.4  | 0   | 10   | 0    | 23.3 | 0    | 0   | 2.9  | 1.5  | 35.3 | 14.7 | 0    | 19   | 0    | 16.7 | 11.9 |
| 35           | 44_35 | 0   | 4.2  | 0.8  | 20.3 | 9.3  | 0   | 2.2  | 0    | 4.3  | 2.2  | 0   | 8.5  | 2.1  | 31.9 | 17   | 0    | 0    | 0    | 28   | 8    |
| 36           | 44_36 | 4.8 | 2.4  | 1.2  | 4.8  | 2.4  | 5.6 | 5.6  | 2.8  | 0    | 0    | 0   | 0    | 0    | 5.9  | 0    | 14.3 | 0    | 0    | 14.3 | 14.3 |
| 37           | 44_37 | 0   | 0    | 7.9  | 26.3 | 21.1 | 0   | 0    | 0    | 0    | 33.3 | 0   | 0    | 0    | 0    | 100  | 0    | 0    | 10   | 33.3 | 13.3 |
| 38           | 44_38 | 0   | 0    | 0    | 3    | 3    | 0   | 0    | 0    | 0    | 7.7  | 0   | 0    | 0    | 8.3  | 0    | 0    | 0    | 0    | 0    | 0    |
| 39           | 44_39 | 0   | 0    | 0    | 0    | 0    | 0   | 0    | 0    | 0    | 0    | 0   | 0    | 0    | 0    | 0    | 0    | 0    | 0    | 0    | 0    |
| 40           | 44_40 | 0   | 0    | 0    | 14.3 | 0    | 0   | 0    | 0    | 0    | 0    | 0   | 0    | 0    | 33.3 | 0    | 0    | 0    | 0    | 0    | 0    |
| 41           | 44_41 | 0   | 0    | 0    | 20   | 50   | 0   | 0    | 0    | 0    | 50   | 0   | 0    | 0    | 33.3 | 33.3 | 0    | 0    | 0    | 0    | 100  |
| 42           | 44_42 | 0   | 0    | 0    | 0    | 0    | 0   | 0    | 0    | 0    | 0    | 0   | 0    | 0    | 0    | 0    | 0    | 0    | 0    | 0    | 0    |
| 43           | 44_43 | 0   | 0    | 9.1  | 59.1 | 9.1  | 0   | 0    | 0    | 0    | 0    | 0   | 0    | 0    | 0    | 0    | 0    | 0    | 9.1  | 59.1 | 9.1  |
| 44           | 44_44 | 0   | 0    | 0    | 0    | 0    | 0   | 0    | 0    | 0    | 0    | 0   | 0    | 0    | 0    | 0    | 0    | 0    | 0    | 0    | 0    |
| 45           | 44_45 | 0   | 0    | 0    | 0    | 0    | 0   | 0    | 0    | 0    | 0    | 0   | 0    | 0    | 0    | 0    | 0    | 0    | 0    | 0    | 0    |
| 46           | 44_46 | 0   | 0    | 6.7  | 43.8 | 21.4 | 0   | 0    | 0    | 33.3 | 0    | 0   | 0    | 7.1  | 37.5 | 28.6 | 0    | 0    | 10   | 60   | 20   |
| 47           | 44_47 | 0   | 0    | 0    | 0    | 0    | 0   | 0    | 0    | 0    | 0    | 0   | 0    | 0    | 0    | 0    | 0    | 0    | 0    | 0    | 0    |
| 48           | 44_48 | 0   | 0    | 0    | 0    | 0    | 0   | 0    | 0    | 0    | 0    | 0   | 0    | 0    | 0    | 0    | 0    | 0    | 0    | 0    | 0    |
| 49           | 44_49 | 0   | 8.3  | 0    | 29.2 | 0    | 0   | 0    | 0    | 0    | 0    | 0   | 0    | 0    | 0    | 0    | 0    | 8.3  | 0    | 29.2 | 0    |
| 50           | 44_50 | 3.4 | 34.5 | 2.6  | 36.2 | 16.4 | 0   | 37.5 | 3.1  | 34.4 | 25.8 | 10  | 25   | 0    | 40   | 5.3  | 0    | 50   | 8.3  | 33.3 | 0    |
| 51           | 44_51 | 0   | 0    | 1.1  | 17   | 2.1  | 0   | 0    | 0    | 0    | 0    | 0   | 0    | 2.1  | 33.3 | 4.2  | 0    | 0    | 0    | 0    | 0    |
| 52           | 44_52 | 0   | 0    | 0    | 0    | 0    | 0   | 0    | 0    | 0    | 0    | 0   | 0    | 0    | 0    | 0    | 0    | 0    | 0    | 0    | 0    |
| 53           | 44_53 | 0   | 0    | 0    | 0    | 0    | 0   | 0    | 0    | 0    | 0    | 0   | 0    | 0    | 0    | 0    | 0    | 0    | 0    | 0    | 0    |
| 54           | 44_54 | 0   | 4    | 2    | 4    | 4    | 0   | 14.3 | 0    | 14.3 | 0    | 0   | 0    | 3.3  | 0    | 6.7  | 0    | 0    | 0    | 0    | 0    |
| 55           | 44_55 | 0   | 0    | 0    | 0    | 0    | 0   | 0    | 0    | 0    | 0    | 0   | 0    | 0    | 0    | 0    | 0    | 0    | 0    | 0    | 0    |
| 56           | 44_56 | 0   | 0    | 0    | 0    | 0    | 0   | 0    | 0    | 0    | 0    | 0   | 0    | 0    | 0    | 0    | 0    | 0    | 0    | 0    | 0    |
| 57           | 44_57 | 0   | 0    | 0    | 0    | 0    | 0   | 0    | 0    | 0    | 0    | 0   | 0    | 0    | 0    | 0    | 0    | 0    | 0    | 0    | 0    |
| 58           | 44_58 | 0   | 0    | 0    | 0    | 0    | 0   | 0    | 0    | 0    | 0    | 0   | 0    | 0    | 0    | 0    | 0    | 0    | 0    | 0    | 0    |
| 59           | 44_59 | 0   | 9.6  | 4.2  | 39.8 | 16.9 | 0   | 0    | 2.5  | 32.5 | 27.5 | 0   | 14.8 | 0    | 37   | 3.7  | 0    | 25   | 15.6 | 62.5 | 12.5 |
| 60           | 44_60 | 0   | 14.3 | 0    | 0    | 0    | 0   | 20   | 0    | 0    | 0    | 0   | 0    | 0    | 0    | 0    | 0    | 0    | 0    | 0    | 0    |
| 61           | 44_61 | 0   | 0    | 0    | 0    | 0    | 0   | 0    | 0    | 0    | 0    | 0   | 0    | 0    | 0    | 0    | 0    | 0    | 0    | 0    | 0    |
| 62           | 44_62 | 0   | 16.7 | 0.5  | 25.5 | 3.9  | 0   | 16.7 | 0    | 25   | 2.8  | 0   | 14   | 1.2  | 32.6 | 2.3  | 0    | 21.7 | 0    | 13   | 8.7  |
| 63           | 44_63 | 0   | 0    | 0    | 0    | 0    | 0   | 0    | 0    | 0    | 0    | 0   | 0    | 0    | 0    | 0    | 0    | 0    | 0    | 0    | 0    |
| 64           | 44_64 | 0   | 0    | 0    | 0    | 0    | 0   | 0    | 0    | 0    | 0    | 0   | 0    | 0    | 0    | 0    | 0    | 0    | 0    | 0    | 0    |
| 65           | 44_65 | 0   | 0    | 0    | 0    | 0    | 0   | 0    | 0    | 0    | 0    | 0   | 0    | 0    | 0    | 0    | 0    | 0    | 0    | 0    | 0    |
| 66           | 44_66 | 0   | 0    | 0    | 0    | 12.5 | 0   | 0    | 0    | 0    | 16.7 | 0   | 0    | 0    | 10   | 0    | 0    | 0    | 0    | 0    | 0    |
| 67           | 44_67 | 6.3 | 6.3  | 12.5 | 28.1 | 43.8 | 8.3 | 8.3  | 12.5 | 41.7 | 41.7 | 0   | 0    | 11.5 | 23.1 | 61.5 | 14.3 | 14.3 | 14.3 | 14.3 | 14.3 |
| <b>ИТОГО</b> |       | 1.2 | 8.3  | 3.7  | 17.2 | 9.1  | 1.6 | 8.7  | 2.2  | 16   | 11.5 | 1.3 | 7.1  | 3.4  | 19.9 | 9.2  | 0.7  | 9.3  | 5.8  | 15.6 | 6.1  |

Примечание - расшифровка групп оцениваемых показателей:

1. Грязно.
2. Дефицит места.
3. Дефицит времени.
4. Остывшая еда.
5. Не вкусная еда.

**Характеристика предложений, направленных на улучшение организации питания в общеобразовательных организациях**

| №  | Код школы | Группы предложений |    |    |    |    |    |    |    | Иные предложения       |  |
|----|-----------|--------------------|----|----|----|----|----|----|----|------------------------|--|
|    |           | 1                  | 2  | 3  | 4  | 5  | 6  | 7  | 8  | Количество предложений | Количество респондентов, их сформулировавших |
| 1  | 44_1      | 1                  | 0  | 2  | 1  | 0  | 2  | 0  | 0  | 0                      | 0  |
| 2  | 44_2      | 0                  | 0  | 0  | 0  | 0  | 1  | 0  | 0  | 0                      | 0  |
| 3  | 44_3      | 12                 | 10 | 14 | 4  | 13 | 9  | 8  | 11 | 4                      | 6  |
| 4  | 44_4      | 0                  | 0  | 0  | 0  | 0  | 0  | 8  | 0  | 0                      | 0  |
| 5  | 44_5      | 3                  | 0  | 3  | 0  | 2  | 0  | 1  | 0  | 1                      | 1  |
| 6  | 44_6      | 11                 | 10 | 10 | 3  | 1  | 5  | 9  | 5  | 0                      | 0  |
| 7  | 44_7      | 7                  | 5  | 6  | 6  | 11 | 5  | 7  | 2  | 0                      | 0  |
| 8  | 44_8      | 3                  | 1  | 2  | 2  | 28 | 1  | 0  | 1  | 0                      | 0  |
| 9  | 44_9      | 1                  | 1  | 0  | 0  | 0  | 0  | 1  | 0  | 0                      | 0  |
| 10 | 44_10     | 0                  | 0  | 0  | 0  | 11 | 1  | 0  | 1  | 0                      | 0  |
| 11 | 44_11     | 0                  | 0  | 4  | 1  | 0  | 2  | 2  | 0  | 0                      | 0  |
| 12 | 44_12     | 32                 | 13 | 11 | 5  | 16 | 13 | 29 | 5  | 0                      | 0  |
| 13 | 44_13     | 50                 | 40 | 19 | 16 | 23 | 20 | 33 | 14 | 2                      | 2  |
| 14 | 44_14     | 29                 | 38 | 9  | 12 | 7  | 13 | 13 | 10 | 0                      | 0  |
| 15 | 44_15     | 30                 | 20 | 13 | 6  | 11 | 9  | 11 | 6  | 0                      | 0  |
| 16 | 44_16     | 14                 | 17 | 3  | 7  | 0  | 5  | 10 | 3  | 0                      | 0  |
| 17 | 44_17     | 2                  | 1  | 6  | 4  | 15 | 4  | 5  | 0  | 0                      | 0  |
| 18 | 44_18     | 5                  | 7  | 4  | 0  | 1  | 1  | 5  | 5  | 0                      | 0  |
| 19 | 44_19     | 15                 | 12 | 6  | 2  | 2  | 3  | 12 | 1  | 0                      | 0  |
| 20 | 44_20     | 10                 | 16 | 3  | 0  | 7  | 4  | 10 | 2  | 0                      | 0  |
| 21 | 44_21     | 11                 | 11 | 3  | 3  | 2  | 4  | 15 | 2  | 0                      | 0  |
| 22 | 44_22     | 54                 | 67 | 34 | 29 | 16 | 25 | 49 | 39 | 11                     | 11   |
| 23 | 44_23     | 29                 | 19 | 24 | 10 | 9  | 12 | 22 | 16 | 5                      | 5  |
| 24 | 44_24     | 7                  | 13 | 5  | 0  | 1  | 3  | 9  | 10 | 1                      | 1  |
| 25 | 44_25     | 15                 | 18 | 11 | 0  | 3  | 3  | 15 | 0  | 1                      | 1  |
| 26 | 44_26     | 45                 | 23 | 20 | 14 | 15 | 18 | 23 | 12 | 8                      | 8  |
| 27 | 44_27     | 8                  | 15 | 4  | 2  | 2  | 6  | 13 | 12 | 0                      | 0  |
| 28 | 44_28     | 2                  | 3  | 5  | 1  | 1  | 1  | 7  | 5  | 0                      | 0  |
| 29 | 44_29     | 2                  | 2  | 2  | 1  | 28 | 0  | 1  | 0  | 0                      | 0  |
| 30 | 44_30     | 6                  | 2  | 1  | 0  | 0  | 2  | 1  | 0  | 1                      | 1  |
| 31 | 44_31     | 3                  | 2  | 2  | 1  | 0  | 0  | 7  | 0  | 0                      | 0  |
| 32 | 44_32     | 1                  | 1  | 0  | 0  | 0  | 0  | 2  | 0  | 0                      | 0  |
| 33 | 44_33     | 3                  | 0  | 6  | 1  | 1  | 0  | 3  | 0  | 0                      | 0  |
| 34 | 44_34     | 16                 | 23 | 10 | 6  | 8  | 15 | 12 | 8  | 2                      | 2  |
| 35 | 44_35     | 58                 | 29 | 15 | 4  | 2  | 20 | 4  | 0  | 3                      | 3  |
| 36 | 44_36     | 9                  | 5  | 5  | 0  | 3  | 7  | 8  | 2  | 1                      | 1  |
| 37 | 44_37     | 11                 | 10 | 6  | 2  | 2  | 2  | 3  | 2  | 0                      | 0  |
| 38 | 44_38     | 24                 | 6  | 1  | 0  | 0  | 0  | 2  | 0  | 0                      | 0  |
| 39 | 44_39     | 7                  | 7  | 7  | 4  | 65 | 3  | 5  | 0  | 0                      | 0  |

|              |       |            |            |            |            |            |            |            |            |           |           |
|--------------|-------|------------|------------|------------|------------|------------|------------|------------|------------|-----------|-----------|
| 40           | 44_40 | 0          | 0          | 0          | 0          | 0          | 0          | 0          | 0          | 0         | 0         |
| 41           | 44_41 | 2          | 2          | 1          | 0          | 0          | 1          | 0          | 1          | 0         | 0         |
| 42           | 44_42 | 0          | 0          | 0          | 0          | 0          | 0          | 0          | 0          | 0         | 0         |
| 43           | 44_43 | 7          | 7          | 6          | 1          | 2          | 4          | 7          | 3          | 0         | 0         |
| 44           | 44_44 | 0          | 0          | 0          | 0          | 9          | 0          | 0          | 0          | 0         | 0         |
| 45           | 44_45 | 0          | 0          | 0          | 0          | 0          | 0          | 0          | 0          | 0         | 0         |
| 46           | 44_46 | 6          | 1          | 2          | 2          | 0          | 1          | 3          | 3          | 3         | 3         |
| 47           | 44_47 | 0          | 0          | 0          | 0          | 0          | 0          | 0          | 0          | 0         | 0         |
| 48           | 44_48 | 0          | 0          | 0          | 0          | 0          | 0          | 0          | 0          | 0         | 0         |
| 49           | 44_49 | 8          | 4          | 2          | 0          | 0          | 0          | 0          | 0          | 0         | 0         |
| 50           | 44_50 | 29         | 22         | 12         | 12         | 6          | 10         | 16         | 8          | 2         | 2         |
| 51           | 44_51 | 16         | 18         | 6          | 0          | 0          | 1          | 9          | 0          | 0         | 0         |
| 52           | 44_52 | 0          | 0          | 0          | 0          | 4          | 0          | 1          | 0          | 0         | 0         |
| 53           | 44_53 | 1          | 0          | 4          | 1          | 11         | 0          | 0          | 1          | 0         | 0         |
| 54           | 44_54 | 7          | 4          | 2          | 0          | 1          | 0          | 0          | 0          | 0         | 0         |
| 55           | 44_55 | 8          | 3          | 7          | 0          | 1          | 1          | 0          | 1          | 0         | 0         |
| 56           | 44_56 | 0          | 0          | 0          | 0          | 0          | 0          | 0          | 0          | 0         | 0         |
| 57           | 44_57 | 0          | 0          | 0          | 0          | 0          | 0          | 0          | 0          | 0         | 0         |
| 58           | 44_58 | 0          | 0          | 0          | 0          | 0          | 0          | 0          | 0          | 0         | 0         |
| 59           | 44_59 | 37         | 33         | 26         | 6          | 11         | 11         | 24         | 14         | 4         | 4         |
| 60           | 44_60 | 1          | 0          | 1          | 2          | 1          | 0          | 2          | 0          | 0         | 0         |
| 61           | 44_61 | 0          | 0          | 0          | 0          | 0          | 0          | 0          | 0          | 0         | 0         |
| 62           | 44_62 | 54         | 22         | 21         | 4          | 12         | 10         | 27         | 0          | 1         | 1         |
| 63           | 44_63 | 1          | 2          | 0          | 0          | 0          | 0          | 0          | 0          | 0         | 0         |
| 64           | 44_64 | 1          | 3          | 3          | 3          | 27         | 1          | 1          | 0          | 0         | 0         |
| 65           | 44_65 | 0          | 0          | 0          | 0          | 0          | 0          | 0          | 0          | 0         | 0         |
| 66           | 44_66 | 2          | 1          | 3          | 1          | 0          | 0          | 0          | 0          | 0         | 0         |
| 67           | 44_67 | 9          | 4          | 3          | 1          | 2          | 2          | 1          | 2          | 0         | 0         |
| <b>ИТОГО</b> |       | <b>725</b> | <b>573</b> | <b>375</b> | <b>180</b> | <b>393</b> | <b>261</b> | <b>456</b> | <b>207</b> | <b>50</b> | <b>52</b> |

Примечание - расшифровка групп оцениваемых показателей:

1. Введение вариативного питания.
2. Введение в старших классах питания по типу «ШВЕДСКОГО СТОЛА».
3. Предоставление возможности приобретения горячих блюд в дополнительном питании.
4. Исключение из ассортимента дополнительного питания шоколада и кондитерских изделий промышленного изготовления.
5. Введение на второй завтрак для детей 1-4 классов выдачи молока.
6. Добавление в меню напитков без сахара.
7. Увеличение продолжительность перемен для приема пищи - не менее 30 минут.
8. Увеличение продолжительности работы столовой (или) буфета - не менее чем до 17 часов, когда можно приобрести дополнительное питание.

## Перечень раскодированных школ

| №  | Код школы | Наименование школы   |
|----|-----------|--|
| 1  | 44_1      | МБОУ Краснопартизанская СОШ  |
| 2  | 44_2      | Безголосовская СОШ - филиал МБОУ Большепанюшевская СОШ             |
| 3  | 44_3      | Сарасинская СОШ - филиал МБОУ Алтайская СОШ №5                     |
| 4  | 44_4      | МБОУ Нижнечуманская СОШ  |
| 5  | 44_6      | МБОУ Первомайская СОШ  |
| 6  | 44_5      | Филиал №1 МБОУ Первомайская СОШ (п. Ясная поляна)                  |
| 7  | 44_8      | МБОУ Благовещенская СОШ №1 им. П. П. Корягина                      |
| 8  | 44_7      | МБОУ Благовещенская СОШ №2   |
| 9  | 44_9      | Лесная ООШ - филиал МБОУ Устьянская СОШ                            |
| 10 | 44_10     | Бор-Форпостовский филиал МКОУ Волчихинская СШ №2                   |
| 11 | 44_30     | МОУ Титовская ООШ  |
| 12 | 44_31     | Гилёвская СОШ - филиал МКОУ Гоноховская СОШ                        |
| 13 | 44_32     | МКОУ Борисовская СОШ   |
| 14 | 44_33     | МКОУ Новодраченинская СОШ  |
| 15 | 44_35     | МБОУ Змеиногогорская СОШ с УИОП                                    |
| 16 | 44_25     | МБОУ Змеиногогорская СОШ №1  |
| 17 | 44_38     | МБОУ Корниловская СОШ  |
| 18 | 44_39     | МБОУ Ключевская СОШ №2   |
| 19 | 44_40     | Старосуртайская ООШ - филиал МБОУ Быстрянская СОШ                  |
| 20 | 44_41     | Суетская СОШ - филиал МБОУ Краснощековская СОШ №1                  |
| 21 | 44_42     | МБОУ Златополинская СОШ  |
| 22 | 44_43     | МБОУ Кытмановская СОШ №1   |
| 23 | 44_44     | Кадниковская СОШ - филиал МКОУ Малобутырская СОШ                   |
| 24 | 44_46     | МКОУ Солоновская СОШ   |
| 25 | 44_37     | МБОУ Соколовская СОШ   |
| 26 | 44_36     | Новочемровская СОШ - филиал МКОУ Мирная СОШ                        |
| 27 | 44_47     | МБОУ Лебяжинская ООШ   |
| 28 | 44_48     | Урываевская ООШ - филиал МКОУ Велижанская СОШ                      |
| 29 | 44_49     | МКОУ Панкрушихинская СОШ им. Героя Советского Союза Д. А. Бакурова |
| 30 | 44_50     | МБОУ Бобровская СОШ  |
| 31 | 44_51     | Мамонтовская СОШ - филиал МБОУ Поспелихинская СОШ №2               |
| 32 | 44_52     | Куликовская НОШ - филиал МКОУ Ребрихинская СОШ                     |
| 33 | 44_53     | МБОУ Закладинская СОШ  |
| 34 | 44_54     | МБОУ Новониколаевская СОШ  |
| 35 | 44_55     | МБОУ Смоленская СОШ №1   |
| 36 | 44_56     | МБОУ Смоленская СОШ №2   |
| 37 | 44_57     | МБОУ Сибирячихинская СОШ   |
| 38 | 44_58     | Тальменская ООШ - филиал МБОУ Красноануйская СОШ                   |
| 39 | 44_65     | Макарьевская СОШ - филиал МБОУ Верх-Кучукская СОШ                  |
| 40 | 44_59     | МКОУ Озерская СОШ  |
| 41 | 44_60     | МКОУ Тогульская ООШ  |
| 42 | 44_61     | Хабазинская СОШ - филиал МКОУ Топчихинская СОШ №2                  |
| 43 | 44_62     | МКОУ Староалейская СОШ №1  |

|    |       |   |
|----|-------|---|
| 44 | 44_63 | МБОУ Огнёвская СОШ  |
| 45 | 44_64 | МБОУ Ильинская СОШ  |
| 46 | 44_67 | МКОУ Шипуновская СОШ №2   |
| 47 | 44_66 | Комарихинская СОШ - филиал МКОУ Тугозвоновская СОШ им. А.Н. Лаврова |
| 48 | 44_45 | Красноармейская СОШ - филиал МБОУ Гальштадская СОШ                  |
| 49 | 44_18 | МБОУ СОШ №75  |
| 50 | 44_12 | МБОУ СОШ №13  |
| 51 | 44_19 | МБОУ СОШ №102   |
| 52 | 44_20 | МБОУ СОШ №99  |
| 53 | 44_21 | МБОУ СОШ №72  |
| 54 | 44_17 | МБОУ СОШ №59  |
| 55 | 44_14 | МБОУ Гимназия №131  |
| 56 | 44_15 | МБОУ СОШ №106   |
| 57 | 44_13 | МБОУ Гимназия №45   |
| 58 | 44_16 | МБОУ СОШ №98  |
| 59 | 44_11 | МБОУ ООШ №9   |
| 60 | 44_22 | МБОУ СОШ №17  |
| 61 | 44_24 | МБОУ СОШ №8   |
| 62 | 44_23 | МБОУ СОШ №6   |
| 63 | 44_26 | МБОУ СОШ №17 г. Новоалтайска  |
| 64 | 44_27 | МБОУ Гимназия №166  |
| 65 | 44_28 | МБОУ СОШ №13  |
| 66 | 44_29 | МБОУ СОШ №10  |
| 67 | 44_34 | МБОУ СОШ ГО ЗАТО Сибирский Алтайского края                          |